

## СТРИЖКА ВОЛОС

1. Перечислите факторы, влияющие на выбор стрижки волос:

---

---

---

---

---

2. Дайте определения:

стрижка волос —

---

---

фасон —

---

---

---

вид стрижки —

---

---

3. Какие виды стрижки вы знаете?

---

---

---

---

---

---

---

---

**4. Дайте определения:**

простая стрижка — \_\_\_\_\_

\_\_\_\_\_

базовая стрижка — \_\_\_\_\_

\_\_\_\_\_

моделирующая стрижка — \_\_\_\_\_

\_\_\_\_\_

комбинированная стрижка — \_\_\_\_\_

\_\_\_\_\_

**5. Перечислите названия участков краевой линии роста волос:**

1 —

2 —

3 —

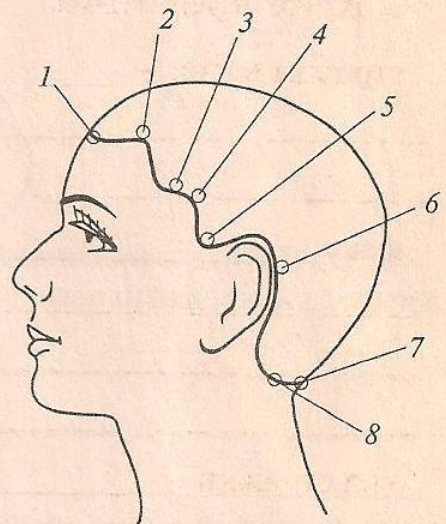
4 —

5 —

6 —

7 —

8 —



**6. Рассмотрите строение головы на рисунке и запишите название точек:**

1 —

2 —

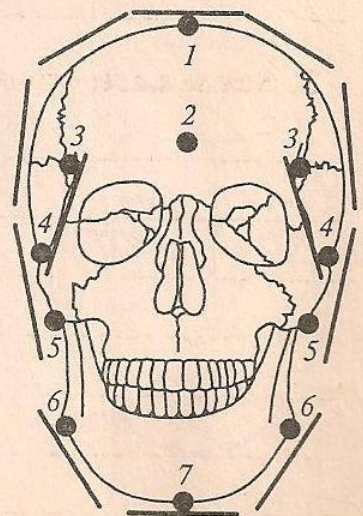
3 —

4 —

5 —

6 —

7 —



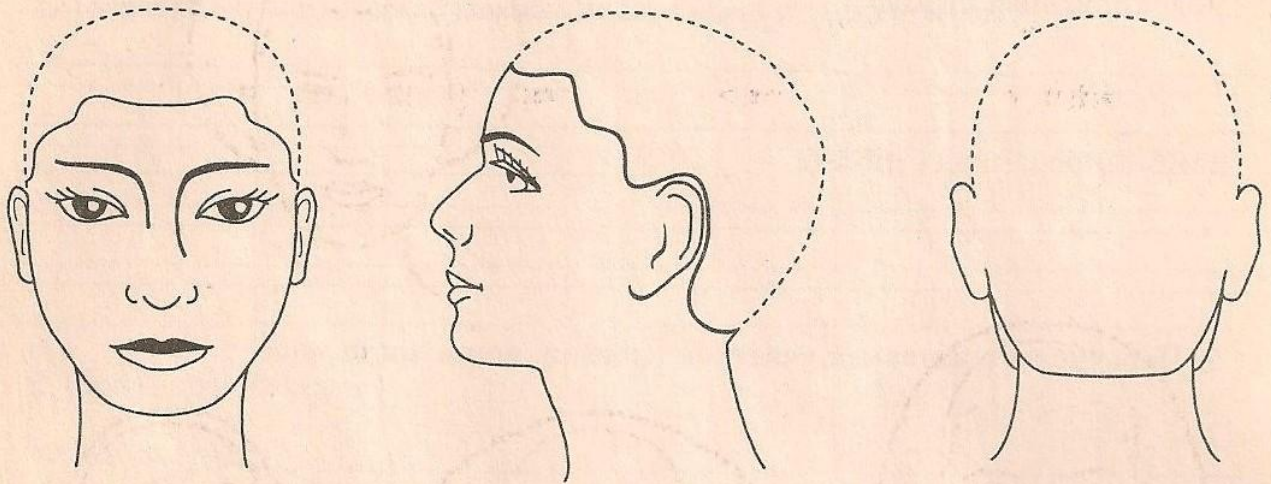
7. Начертите основные зоны деления волосяного покрова головы. Зоны обозначьте цифрами и подпишите название каждой из них:

---

---

---

---



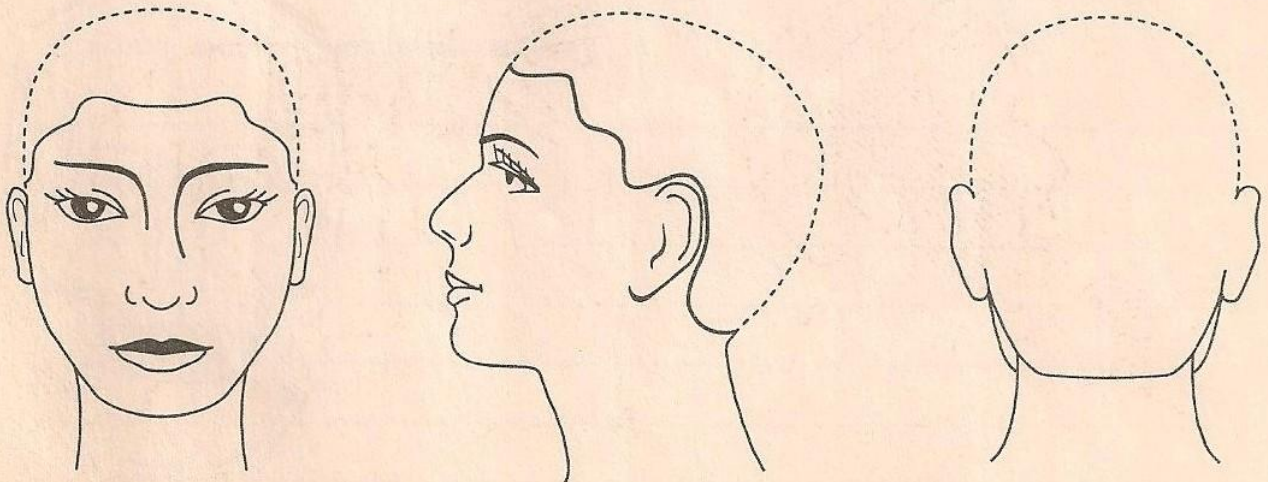
8. Начертите и подпишите названия проборов, используемых для деления волосяного покрова головы:

---

---

---

---



9. Дайте определение:

форма стрижки — \_\_\_\_\_

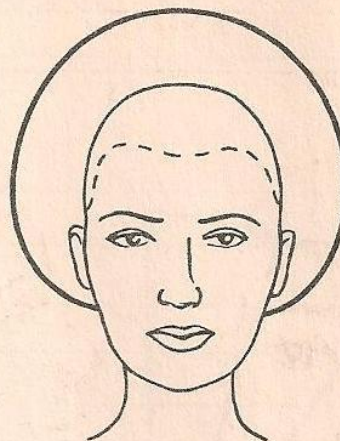
10. Напишите название каждой из форм стрижки:

а —

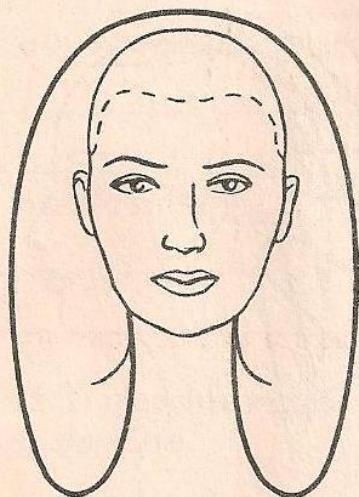
б —

в —

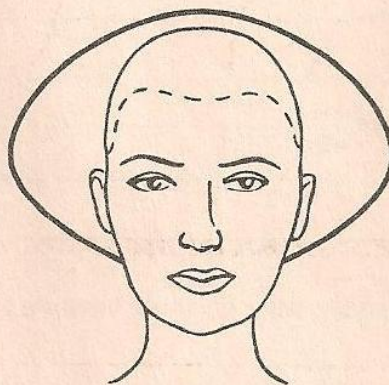
г —



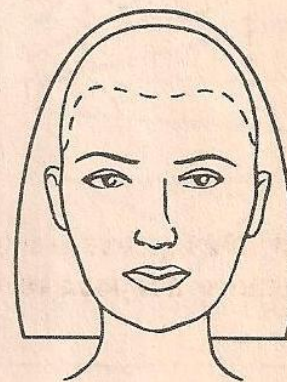
а



б



в

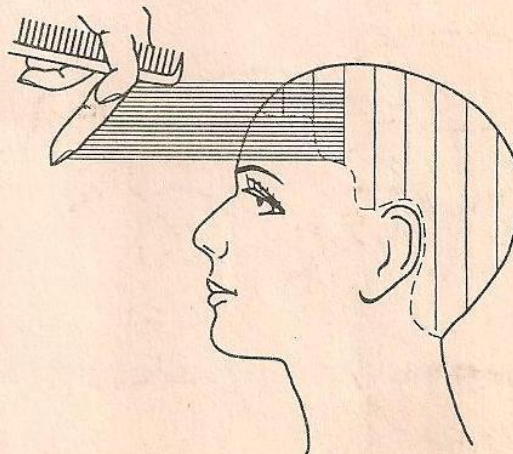


г

11. Укажите на рисунке непараллельную постановку пальцев, обведя букву правильного ответа:



а



б

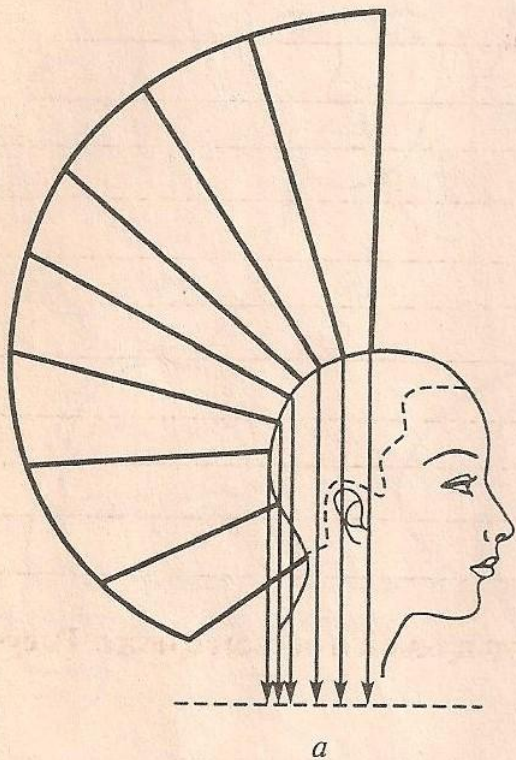
12. Рассмотрите рисунок и напишите названия каждой из структур стрижки:

а —

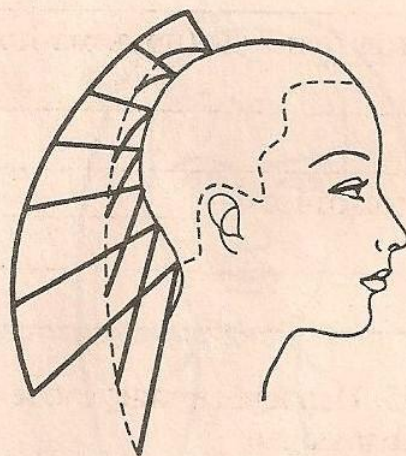
б —

в —

г —



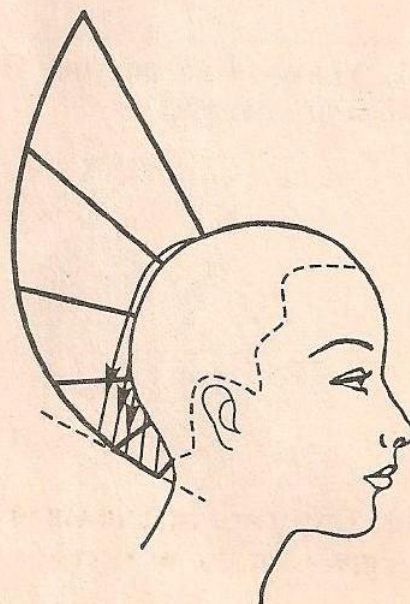
а



б



в



г

13. Перечислите виды срезов:

---

---

---

---

14. Дайте определения:

контрольная прядь —

---

---

угол среза —

---

---

угол оттяжки (подъема пряди) —

---

---

угол отчеса —

---

---

15. Нарисуйте поперечное сечение волоса при прямом и остром срезе. Рисунки подпишите.

16. Обведите правильный ответ. Какой срез позволяет кончикам прядей лежать при укладке наверх?

- а) внутренний;
- б) внешний.

17. Нарисуйте поперечное сечение волоса при выполнении скользящего среза слайсинг.

18. Вставьте пропущенные слова:

- 1) круглое сечение волоса получают при \_\_\_\_\_ срезе.  
Полотна ножниц располагаются \_\_\_\_\_ плоскости пряди;
- 2) овальное сечение волоса получают при \_\_\_\_\_ срезе.  
Полотна ножниц располагаются \_\_\_\_\_ к плоскости пряди;
- 3) длинное овальное сечение волоса получают при \_\_\_\_\_ срезе.  
Полотна ножниц располагаются по \_\_\_\_\_ к плоскости пряди.

19. Какой эффект можно получить при срезах пойтинг и пойнткат:

---

---

---

---

---

---

---

---

---

---

20. Обведите букву правильного ответа. Для выполнения тушевки используется следующий инструмент:

- а) филировочные ножницы;
- б) прямые ножницы;
- в) машинка;
- г) бритва.

**21. Дайте определения:**

снятие на пальцах — \_\_\_\_\_

филировка — \_\_\_\_\_

окантовка — \_\_\_\_\_

сведение на нет — \_\_\_\_\_

тушевка — \_\_\_\_\_

**22. Обведите буквы правильных ответов:**

**1) Какой вид филировки используется для придания дополнительного объема при укладке волос?**

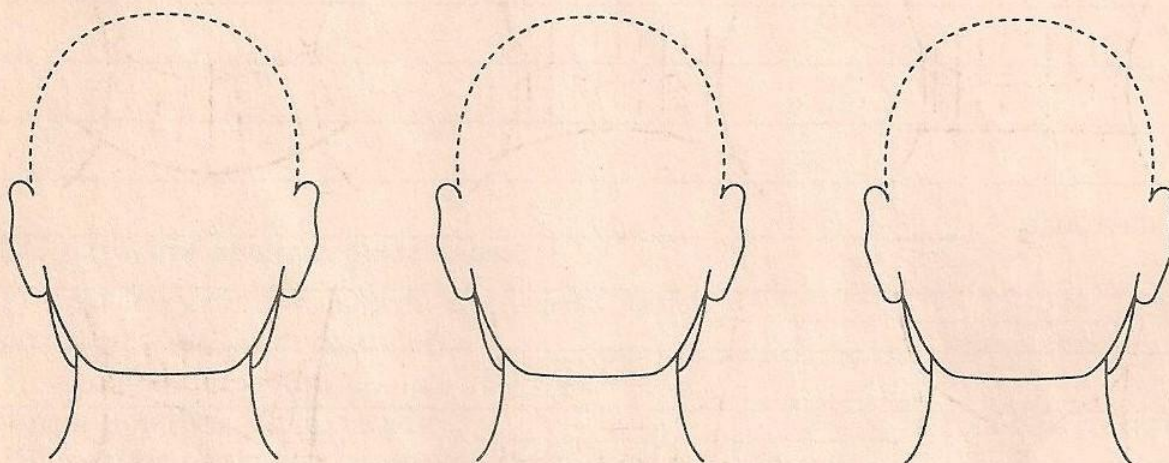
- а) филировка по всей длине пряди;
- б) прикорневая филировка;
- в) филировка на концах прядей.



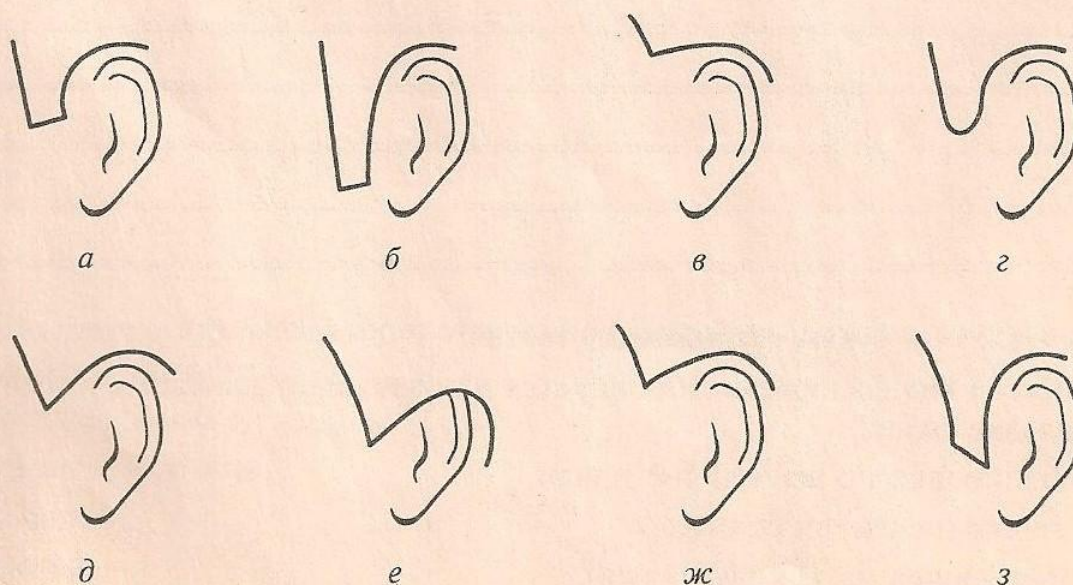
2) Как называется вид филировки, которая придает стрижке пластичность, текстурность, облегчает укладку и прореживает густые тяжелые волосы?

- а) филировка по всей длине пряди;
- б) прикорневая филировка;
- в) филировка на концах прядей.

23. Нарисуйте следующие виды окантовки на шее: фигурную, скобкой, полукруглую. Рисунки подпишите.



24. На изображенных формах окантовки висков укажите косую форму:



25. В соответствии с рисунком напишите название каждой формы окантовки:

а —

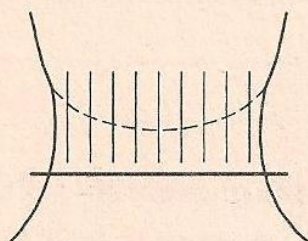
б —

в —

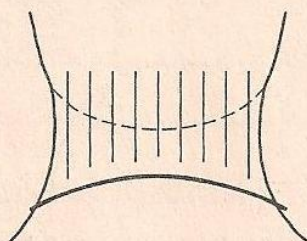
г —

д —

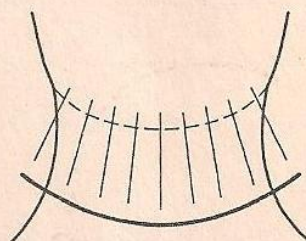
е —



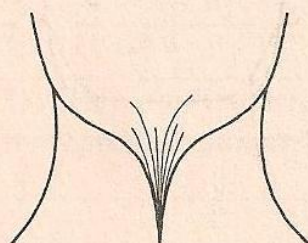
а



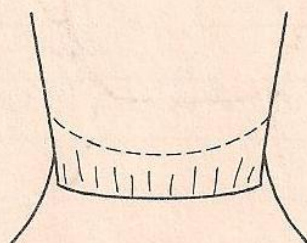
б



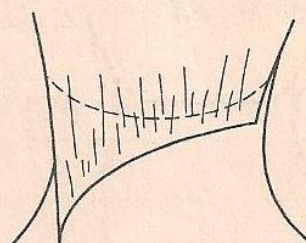
в



г



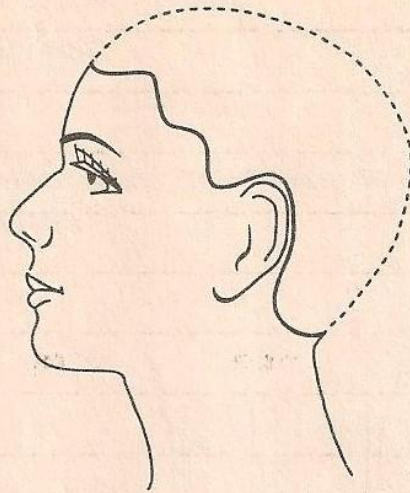
д



е

26. Изобразите формы окантовки мужских висков. Под каждой формой подпишите название.

27. Укажите стрелками направление отчеса волос при выполнении окантовки на различных участках краевой линии роста волос:



28. Дайте определение:

схема стрижки — \_\_\_\_\_

---

---

---

29. Заполните таблицу:

Операция или прием стрижки	Метод стрижки

30. Какие операции применяют при выполнении стрижки «полубокс»:

---

---

---

---

---

---

---

---

---

---

31. Обведите буквы правильных ответов.

1) Каким методом выполняется простая равномерная стрижка?

- а) прядь за прядью;
- б) прядь на прядь;
- в) методом ступенчатой стрижки.

2) Чему приблизительно равен угол оттяжки прядей при выполнении простой равномерной стрижки?

- а)  $0^\circ$ ;
- б)  $90^\circ$ ;
- в)  $180^\circ$ ;
- г) каждый раз разный.

3) Технология выполнения простой равномерной стрижки предусматривает выделение прядей:

- а) горизонтальными проборами;
- б) вертикальными проборами;
- в) радиальными проборами;
- г) диагональными проборами.

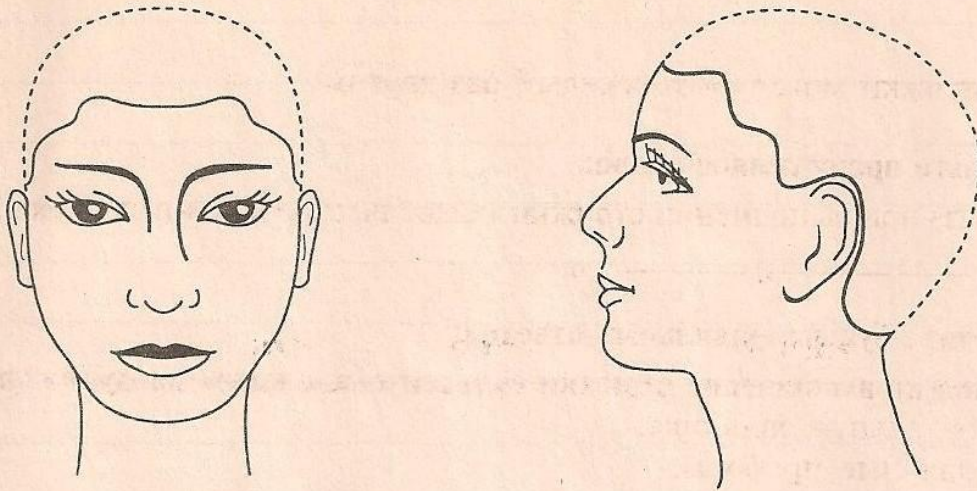
32. Вставьте пропущенное слово:

линия среза при выполнении простой равномерной стрижки параллельна

33. Вставьте в скобках цифры, обозначающие порядок выполнения простой равномерной стрижки:

- окантовка ( );
- стрижка теменной зоны ( );
- стрижка височных зон ( );
- стрижка верхней затылочной зоны ( );
- стрижка нижней затылочной зоны ( ).

34. Нарисуйте схему простой равномерной стрижки, указав деление на зоны, проборы, углы оттяжки прядей, линию стрижки:



35. Дайте определение:

метод подвижной контрольной пряди — \_\_\_\_\_

---



---



---

36. Заполните таблицу:

Метод стрижки	Название фундаментальных форм стрижек	Угол оттяжки пряди	Расположение линии среза

37. Обведите буквы правильных ответов.

1) Простая равномерная стрижка является:

- а) контрастной;
- б) неконтрастной.

2) Стрижка «классическое каре» выполняется методом:

- а) прядь за прядью;
- б) прядь на прядь;
- в) методом ступенчатой стрижки.

3) Угол оттяжки прядей при выполнении стрижки «классическое каре» приблизительно равен:

- а)  $0^\circ$ ;
- б)  $90^\circ$ ;
- в)  $180^\circ$ ;
- г) угол оттяжки может быть каждый раз другим.

38. Вставьте пропущенное слово:

линия среза при выполнении стрижки «классическое каре» параллельна линии

---

39. Обведите буквы правильных ответов:

1) Технология выполнения стрижки «классическое каре» предусматривает:

- а) горизонтальные проборы;
- б) вертикальные проборы;
- в) радиальные проборы;
- г) диагональные проборы.

2) Стрижка «каре с удлинением на лицо» выполняется методом:

- а) прядь за прядью;
- б) прядь на прядь;
- в) ступенчатой стрижки.

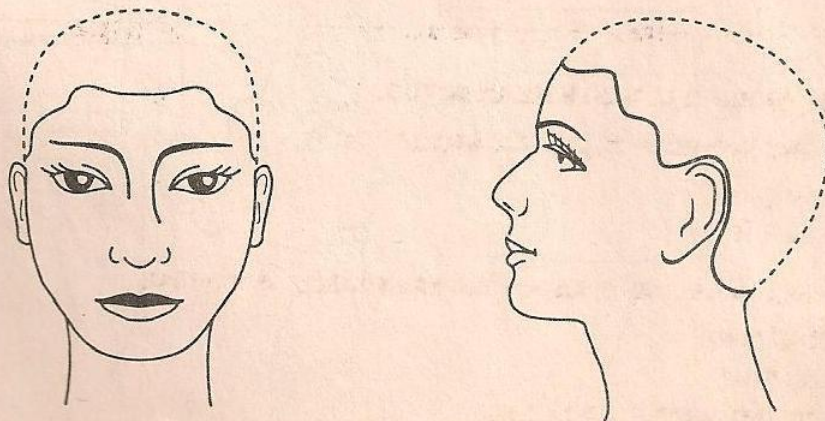
3) Угол оттяжки прядей при выполнении стрижки «каре с углом» равен:

- а)  $0^\circ$ ;
- б)  $90^\circ$ ;
- в)  $180^\circ$ ;
- г) угол оттяжки может быть каждый раз разным.

4) При выполнении стрижки «каре с углом» применяют:

- а) горизонтальные проборы;
- б) вертикальные проборы;
- в) радиальные проборы;
- г) диагональные проборы.

40. Нарисуйте схему стрижки «классическое каре», указав на рисунке деление на зоны, проборы, углы оттяжки прядей и линию стрижки:

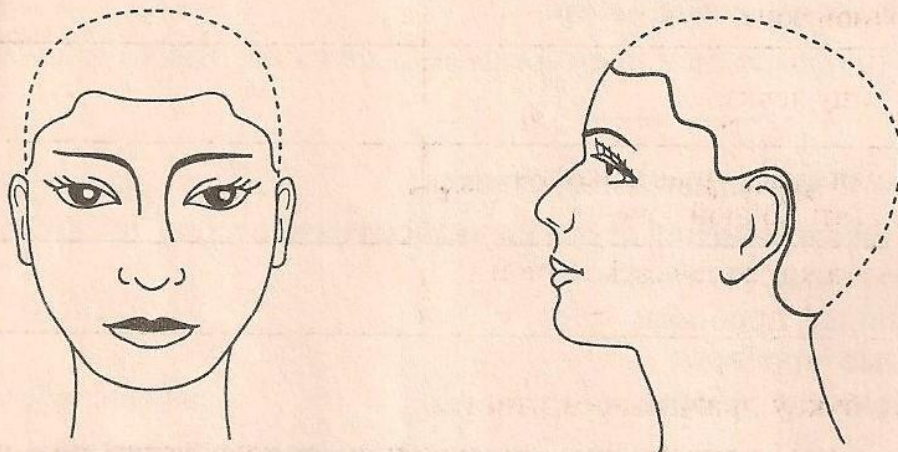


41. Вставьте пропущенное слово:

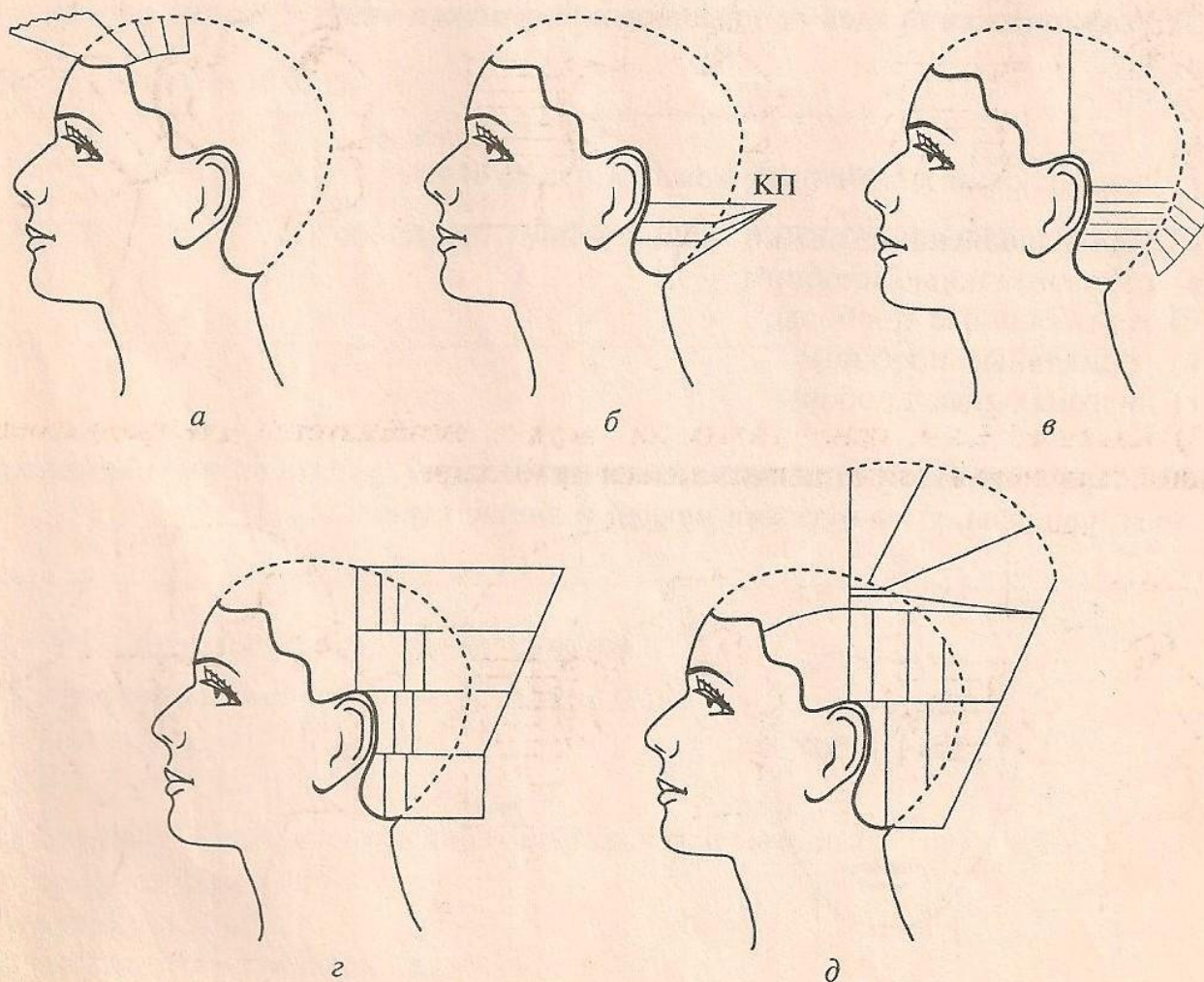
линия среза при выполнении стрижки «каре с углом» параллельна линии

---

42. Нарисуйте схему стрижки «каре с углом», указав на рисунке деление на зоны, проборы, углы оттяжки прядей, линию стрижки:



43. Рассмотрите рисунок, на котором изображены схемы выполнения некоторых видов градуировки:

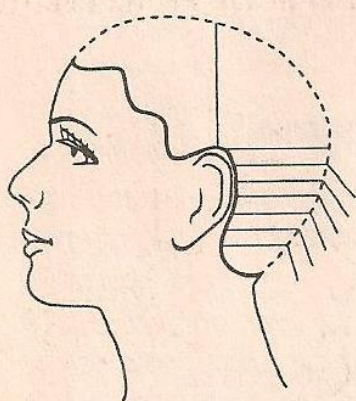


Заполните таблицу, указав в ней позицию необходимого вида градуировки для выполнения стрижки заданной формы:

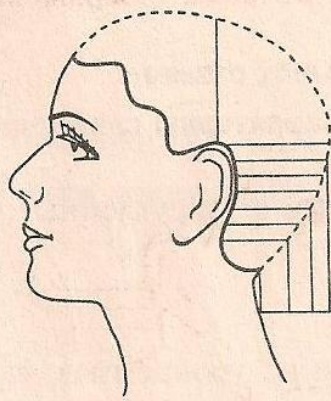
Заданная форма стрижки	Позиция на рисунке
Небольшой объем на нижней затылочной зоне при стрижке «каре»	
Длинные «пейсы» на шее при достаточно короткой затылочной зоне	
Удлиненная к лицу челка	
Объемная верхняя затылочная зона при короткой нижней затылочной зоне	
Изменение объема к верхней затылочной зоне	

44. Обведите букву правильного ответа:

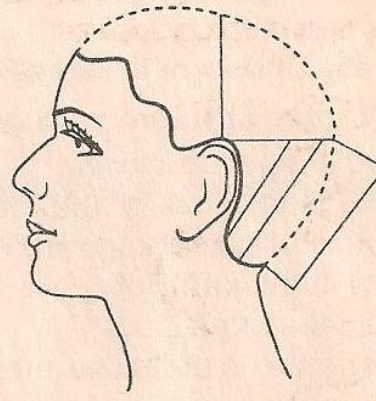
1) Какая из схем, приведенных на рисунке, используется при градуировке нижней затылочной зоны горизонтальными проборами?



*a*



*б*

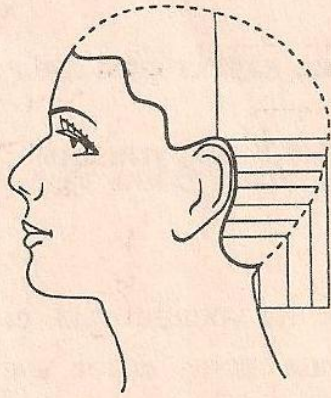


*в*

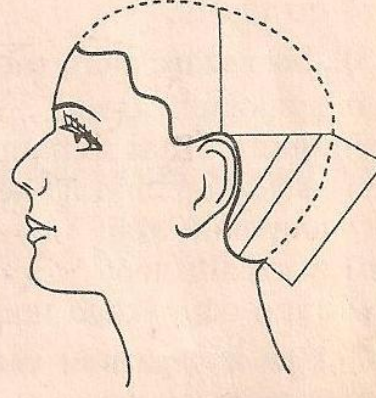
2) Какая из схем, приведенных на рисунке, используется для градуировки нижней затылочной зоны вертикальными проборами?



*a*



*б*



*в*



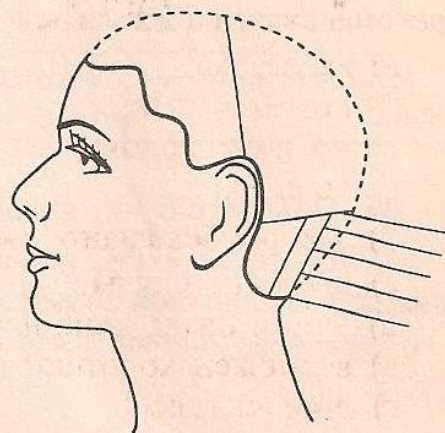
3) Чему приблизительно равен угол оттяжки (подъема) прядей при стрижке методом прядь на прядь?

- а)  $0^\circ$ ;
- б)  $90^\circ$ ;
- в)  $180^\circ$ .

4) Угол оттяжки (подъема) прядей методом прядь за прядью равен:

- а)  $0^\circ$ ;
- б)  $90^\circ$ ;
- в)  $180^\circ$ .

45. Проведите на рисунке линию среза, если отчес прядей выполняется к затылку и проборы диагональные.



46. Обведите буквы правильных ответов.

1) Для круглого типа лица характерны следующие признаки:

- а) широкие скулы;
- б) линии овала лица плавные и закругленные;
- в) возможен короткий нос;
- г) широкий лоб;
- д) высокий лоб;
- е) лицо одинаково широкое на уровне глаз, скул, подбородка.

2) При круглом типе лица длину волос в стрижке «классическое каре» рекомендуется оставлять:

- а) выше уха;
- б) по мочке уха;
- в) по подбородок;
- г) по плечи.

3) Для квадратного типа лица характерны следующие признаки:

- а) широкие скулы;
- б) линии овала лица плавные и закругленные;
- в) выделяются углы челюсти;
- г) широкий лоб;
- д) высокий лоб;
- е) лицо одинаково широкое на уровне глаз, скул, подбородка.

4) При квадратном типе лица длину волос в стрижке «классическое каре» рекомендуется оставлять:

- а) выше уха;

- б) по мочке уха;
- в) по подбородок;
- г) по плечи.

**5) Для треугольного типа лица характерны следующие признаки:**

- а) широкие скулы;
- б) линии овала лица плавные и закругленные;
- в) возможен короткий нос;
- г) широкий лоб;
- д) высокий лоб;
- е) длинный заостренный подбородок.

**б) При треугольном типе лица длину волос в стрижке «классическое каре» рекомендуется оставлять:**

- а) выше уха;
- б) по мочке уха;
- в) по подбородок;
- г) по плечи.

**7) Для ромбовидного типа лица характерны следующие признаки:**

- а) широкие скулы;
- б) линии овала лица плавные и закругленные;
- в) возможен короткий нос;
- г) широкий лоб;
- д) высокий лоб;
- е) длинный заостренный подбородок.

**8) При ромбовидном типе лица длину волос в стрижке «классическое каре» рекомендуется оставлять:**

- а) выше уха;
- б) по мочке уха;
- в) по подбородок;
- г) по плечи;
- д) стрижка не рекомендуется.

**9) Для удлиненного лица характерны следующие признаки:**

- а) широкие скулы;
- б) линии овала лица плавные и закругленные;
- в) возможен короткий нос;
- г) широкий лоб;
- д) высокий лоб;
- е) длинный подбородок.

**10) При удлиненном типе лица длину волос в стрижке «классическое каре» рекомендуется оставлять:**

- а) выше уха;
- б) по мочке уха;
- в) по подбородок;
- г) по плечи;
- д) стрижка не рекомендуется.

## Глава 6

# ОКРАСКА ВОЛОС

### 1. Дайте определения:

глубина цвета — \_\_\_\_\_

направление цвета — \_\_\_\_\_

пигмент — \_\_\_\_\_

тонирование — \_\_\_\_\_

колорирование — \_\_\_\_\_

осветление — \_\_\_\_\_

обесцвечивание — \_\_\_\_\_

окраска — \_\_\_\_\_

мелирование — \_\_\_\_\_

2. Заполните таблицу:

Группа красителей	Название группы красителей

3. Перечислите группы красителей по возрастанию степени безопасности действия на волосы начиная с самой безопасной:

а —

б —

в —

г —

4. Установите соответствие между группой красителей и реакцией их действия на волосы, проставив в ответе соответствующие буквы:

Группа красителей	Реакция действия на волосы
1. Осветляющая	а) лечебное действие
2. Химическая	б) обволакивающее действие
3. Физическая	в) реакция замещения
4. Растительная	г) реакция разрушения

Ответ:

1. \_\_\_\_\_

2. \_\_\_\_\_

3. \_\_\_\_\_

4. \_\_\_\_\_