

**Министерство образования, науки и молодежи Республики Крым
Государственное бюджетное профессиональное образовательное
учреждение Республики Крым
«Симферопольский колледж сферы обслуживания и дизайна»**

Комплексное учебно-методическое обеспечение

по МДК 03.01 Раскладка лекал и выкраивание деталей

**Раздел 1. Раскрой при пошиве и перекрой при ремонте и обновлении
изделий**

Тема 1.4 Раскладка лекал на материале.

Тема занятия Практическое занятие № 1

Выполнение раскладки лекал поясных изделий на материале с учетом
требований технических условий

Разработал:

преподаватель высшей категории

Романцова Виктория Валентиновна

г. Симферополь
2020

ПЛАН ЗАНЯТИЯ № 9

Дата проведения _____ Группа _____ Курс 1

Профессия: **Закройщик**

МДК 03.01 Раскладка лекал и выкраивание деталей

Раздел 1. Раскрой при пошиве и перекрой при ремонте и обновлении изделий.

Тема 1.4 Раскладка лекал на материале.

Тема занятия: Практическое занятие № 1 Выполнение раскладки лекал поясных изделий на материале с учетом требований технических условий.

Цели и задачи занятия:

Образовательная:

- сформировать у обучающихся профессиональные компетенции технологически грамотно и в соответствии с техническими условиями выполнять раскладку лекал поясных изделий;

- способствовать формированию умения обобщать и анализировать полученные теоретические знания, применять их при выполнении раскладки;

- сформировать знания и умения в процессе выполнения экспериментальной раскладки лекал поясных изделий.

Развивающая:

- развивать умение применять знания теории на практике, умение сравнивать, делать выводы;

- развитие социальной активности учащихся через установление межпредметных связей;

- развивать навыки самоконтроля и взаимоконтроля.

Воспитательная:

- воспитывать у обучающихся добросовестность при выполнении работ;

-воспитывать аккуратность в работе, бережное отношение к материалам.

Тип занятия: применение теоретических знаний на практике.

Формы работы обучающихся: индивидуальная, групповая.

Вид занятия: практическое занятие.

Методы обучения:

- словесный (беседа, рассказ),
- наглядный (инструкция, презентация),
- практический (практическое задание),
- интерактивный («Учась, учусь», работа в малых группах).

Уровень усвоения учебной информации: 2, 3**Материально-техническое оснащение занятия:**

- мультимедийный проектор, интерактивная доска, схемы выполнения раскладки поясных изделий (слайды);
- инструкции по проведению практического занятия, чертежи поясных изделий и детали кроя;
- инструменты для выполнения практического занятия.

Ход занятия:**I. Организационный момент:**

- Проверка готовности группы к занятию:
- Приветствие обучающихся; отметка в журнале отсутствующих – выявление причин их отсутствия, определение готовности обучающихся к занятиям.

II. Сообщение темы, цели занятия:**Мотивация учебной деятельности:****Актуализация опорных знаний и умений обучающихся:**

С целью актуализации знаний, обучающимся предлагается ответить устно на вопросы темы предыдущих занятий (работа со слайдами):

1. Перечислить виды раскладки лекал. Какие схемы представлены на слайде №1 - 3.
2. Назовите типовые схемы раскладок.
3. Какой вариант раскладки является самый экономичный.
4. Перечислить технические условия на раскладку (работа в малых группах).

5. Назовите правила нанесения основных направлений нитей основы на деталях (с использованием слайда 2).

6. Назовите допускаемые отклонения от номинальных направлений долевых нитей в деталях.

ПРИЛОЖЕНИЕ 1 - 2

III. Инструктаж по выполнению заданий и технике безопасности.

1. Инструктаж по охране труда.

2. Выдача вариантов задания практического занятия №1 обучающимся.

ПРИЛОЖЕНИЕ 3

3. Выдача инструкций к выполнению практического занятия № 1

ПРИЛОЖЕНИЕ 4

IV. Самостоятельное выполнение заданий

1. Выполнение практического занятия № 1.

2. Сдача выполненных работ (отчет в виде раскладке лекал с записью спецификации деталей кроя в таблице и указания расхода ткани для предложенной модели).

Критерии оценивания практического занятия № 1.

ПЗ будет считаться выполненным успешно, если:

- предлагаемая раскладка поясного изделия будет выполнена в соответствии с техническими условиями и учетом свойств заданной ткани, аккуратно с учетом заданных условий;

- заполнена таблица спецификации деталей (количество деталей соответствует технологии обработки изделия);

- указан расход ткани.

Пример выполнения практического занятия приведен ниже.

ПРИЛОЖЕНИЕ 5

V. Итог занятия.

Текущий контроль за выполнением раскладки лекал поясных изделий. Анализ умений и навыков, полученных в ходе выполнения ПЗ (разбор основных характерных ошибок), анализ отчетов и выставление оценок.

Вопросы группе для закрепления материала:

1. Какие дефекты могут возникнуть при выполнении раскладки поясных изделий?
2. Возможно ли последующее исправление дефектов раскладки?
3. На предложенных слайдах определить ошибки в раскладке (слайд 4, 5) (интерактивная технология «Учась, учусь»).

ПРИЛОЖЕНИЕ 6

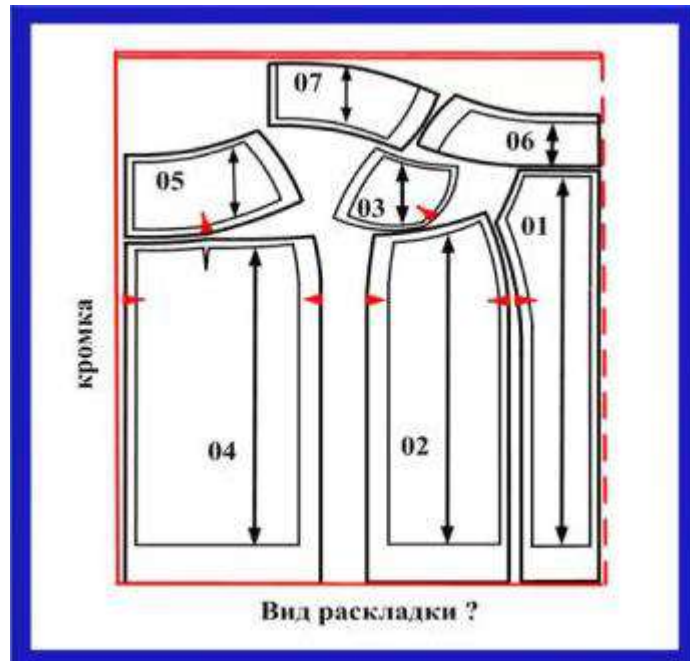
Для закрепления материала группа делится на 3 команды (по рядам), команде ответившей на большее количество вопросов добавляется 1 балл при оценивании ПЗ.

VI. Задание на дом:

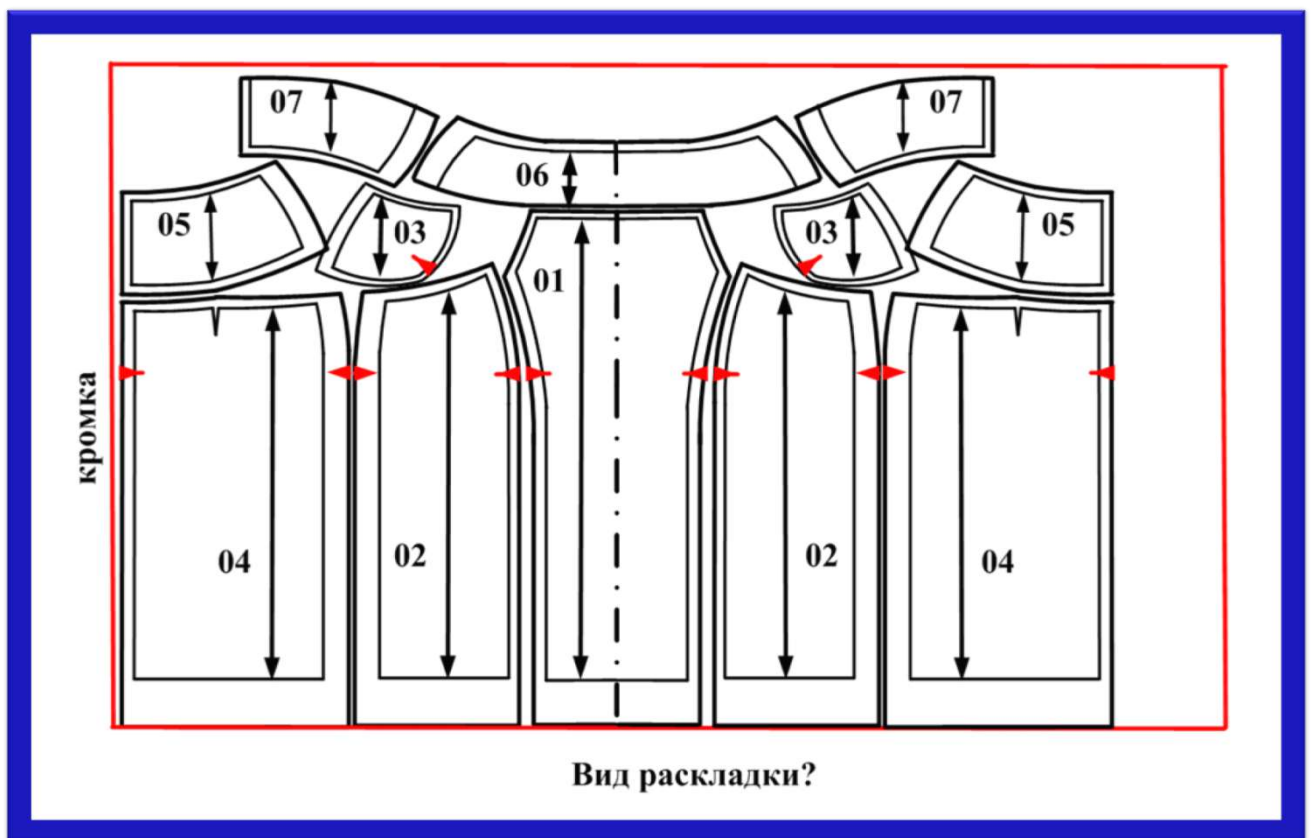
- повторить пройденный материал: конспект лекций.
- заготовить детали кроя плечевого изделия.

Подпись преподавателя _____

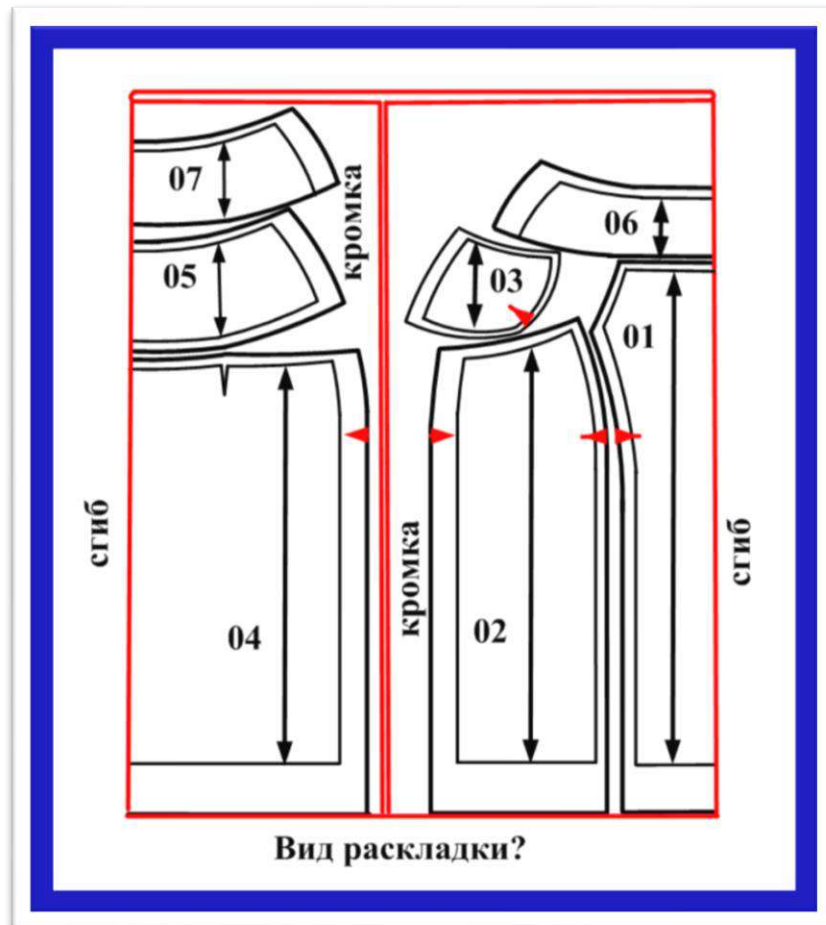
Слайды «Схемы выполнения раскладки лекал поясных изделий».



Слайд1



Слайд 2



Слайд 3

Вопросы

1. Перечислить виды раскладки лекал. Какие схемы представлены на слайде №1.

- «лицо с лицом» кромка к кромке (слайд 1);
- «в разворот» (слайд 2);
- «лицо с лицом» кромка к центру (слайд 3).

2. Назовите типовые схемы раскладок.

- Типовые схемы раскладок лекал являются обязательным нормативно-техническим документом в раскройном цехе при массовом производстве одежды. Расположение лекал в раскладке оказывает влияние на величину межлекальных потерь.

В типовых схемах для женской одежды выделяют следующие положения:

- полочки и спинки: спинку средним срезом располагают вдоль кромки материала, полочку серединой детали (краем борта) – вдоль сгиба материала;
- при изменении длины изделия на 1 см длина раскладки изменяется на 1 см.

Если изделие с рукавом и допускается расположение деталей в разных направлениях, окат рукава помещают между плечевыми линиями спинки и полочки; спинку без шва посередине и перед серединой детали располагают вдоль сгибов материала, при этом детали помещаются в одну ширину. Такой вид раскладки применяется только при изготовлении одежды по индивидуальным заказам.

3. Какой вариант раскладки является самый экономичный.

- «в разворот» с возможностью раскладки лекал в двух направлениях.

4. Перечислить технические условия на раскладку.

- для раскладки лекал применяют рабочие лекала, утвержденные отделом технического контроля (ОТК);
- лекала должны располагать в соответствии с указанными

направлениями нитей основы или с допустимым отклонением от этих направлений;

- раскладку лекал выполняют с учетом допустимых надставок и припусков на швы;

- раскладку лекал начинают с размещения крупных деталей, в выемках между ними укладывают мелкие;

- детали с прямыми срезами укладывают около кромки ткани, фигурные контуры лекал следует укладывать внутрь раскладки, желательны выступы одних укладывать в соответствующие выемки других деталей;

- необходимо учитывать направление рисунка ткани, в тканях в полоску или клетку – совпадение цвета и ширины полосы или клетки, если ткани с ворсом или имеют оттенки, лекала располагают в одном направлении.

5. Назовите правила нанесения основных направлений нитей основы на деталях (с использованием слайда 2).

- основных направлений нитей основы на деталях наносятся на деталях полочек и спинки перпендикулярно линии талии, на рукаве – линии локтя, на верхнем воротнике – параллельно центру, на нижнем воротнике – параллельно линии раскепа, нить основы может быть нанесена по модели под 45 градусом.

6. Назовите допусаемые отклонения от номинальных направлений долевых нитей в деталях.

- отклонения от номинальных направлений долевых нитей в деталях варьируется от 0 до 5% в зависимости от детали, ее размера, раскроя ее из ткани в клетку или полоску.

Варианты задания к практическому занятию № 1

. Выполнение раскладки лекал поясных изделий на материале с учетом требований технических условий

Таблица 1

№ п/п	Ассортимент	Вид ткани	Ширина ткани, см	Способ раскладки
1	Классические брюки	Костюмная ткань с оттенком	140	всгиб
2	Юбка клеш на кокетке	Ткань с ворсом	150	В разворот
3	Брюки на подкройном поясе	Костюмная ткань	135	всгиб
4	Юбка прямая со складкой	Ткань с направленным рисунком	120	всгиб
5	Юбка прямая	Костюмная ткань	140	В разворот
6	Классические брюки	Костюмная ткань		

Варианты заданий выдаются по журналу по порядку:

В1 -1,7, 13, 19,

В4 – 4, 10, 16, 22

В2 – 2, 8, 14, 20,

В5 – 5, 11, 17, 23

В3 – 3, 9, 15, 21, 25

В6 – 6, 12 , 18 ,24

Инструкция к выполнению практического занятия № 1

Выполнение раскладки лекал поясных изделий на материале с учетом требований технических условий

Тема программы 1.1 Раскладка лекал на материале

Цель:

-закрепить знания по раскладке лекал с учетом технических условий и

Образовательная:

- сформировать у обучающихся профессиональные компетенции технологически грамотно и в соответствии с техническими условиями выполнять раскладку лекал поясных изделий;

- способствовать формированию умения обобщать и анализировать полученные теоретические знания, применять их при выполнении раскладки;

- сформировать знания и умения в процессе выполнения экспериментальной раскладки лекал поясных изделий.

Воспитательная:

- воспитывать у учащихся добросовестность при выполнении работ;

-воспитывать аккуратность в работе, бережное отношение к материалам.

Развивающая:

- развивать умение работать самостоятельно;

-развивать навыки самоконтроля и взаимоконтроля.

Содержание работы

Задания для выполнения практического занятия.

1. По предложенным зарисовкам модели выполнить спецификацию деталей кроя в таблице (табл.1).

2. Проверить детали кроя, выполнить недостающие вспомогательные лекала, нанести направления Н.О на детали.

3. Определить заданную ширину и длину ткани (макет ткани из бумаги в масштабе 1:4).
4. Выполнить раскладку лекал поясного изделия (по вариантам) на миллиметровой бумаге в масштабе 1:4 с учетом технических условий и заданных параметров ткани.
5. Оформить отчет о ЛПП в виде раскладке лекал с записью спецификации деталей кроя в таблице и указания расхода ткани для предложенной модели.

При выполнении работы необходимо соблюдать технические условия на раскрой, учитывать вид ткани, направления долевой нити, стремиться выполнить экономичную раскладку.

После выполнения практического занятия учащийся должен:

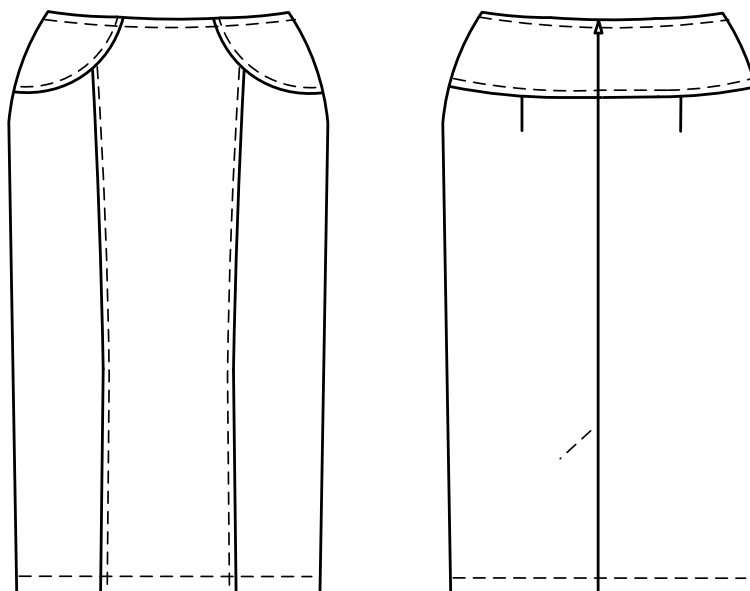
Знать: правила раскладки лекал на материале, нормативно-техническую документацию на раскладку лекал.

Уметь: применять полученные знания в конкретных производственных ситуациях.

Сдать: отчет о выполненной работе.

Примерный вариант выполнения ПЗ №1

Технический рисунок прямой юбки.



Вид спереди

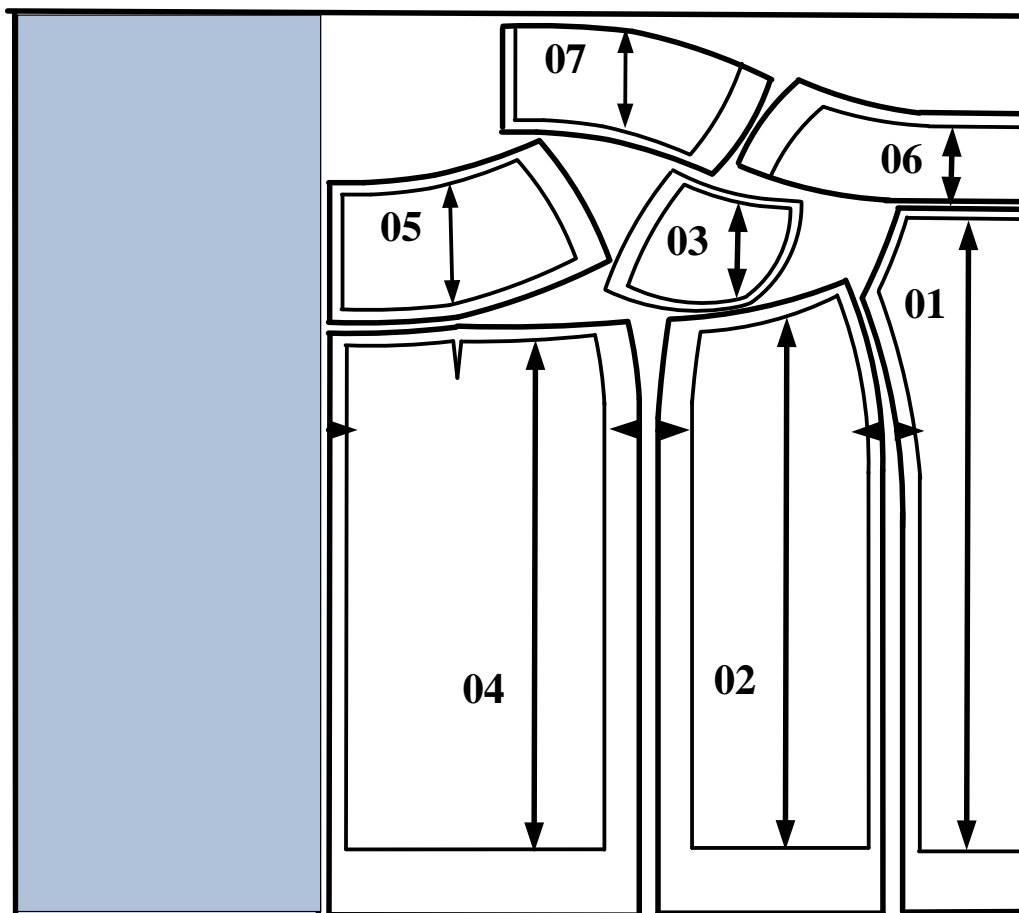
Вид сзади

Спецификация деталей кроя женской прямой юбки

Таблица 1

Код детали	Наименование детали	Количество деталей		Примечание
		в лекалах	в крое	
Основная ткань (шерсть)				
01	Центральная часть передней части	1	1	со сгибом
02	Боковая часть передней части	1	2	
03	Кокетка передней части	1	1	со сгибом
04	Задняя часть	1	2	
05	Кокетка задней части	1	2	
Подкладочный материал				
**	**	**	**	**
Дублирующий материал				
06	Обтачка передней части	1	1	со сгибом
07	Обтачка задней части	1	2	
08	Прокладка шлицы	1	1	

Схема раскладки лекал



Расход материала 140 * 85см.

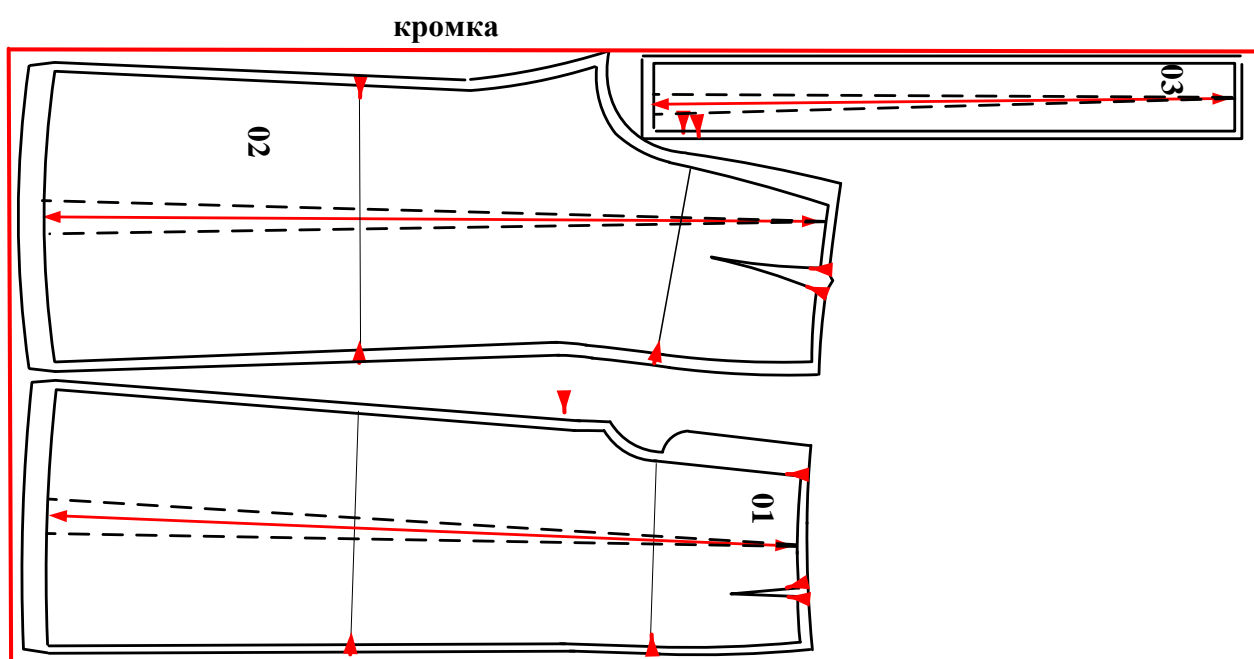
Отчет:

Раскладка выполнена «Лицо к лицу» со смещением т.к. детали края юбки выполнены на размер 170-88-96, что позволяет передвинуть сгиб ткани. Деталь обтачки 07 перевернута в раскладке т.к ткань без рисунка и оттенка. Ее также можно выкроить сбоку, сэкономив 6см длины, в этом случае нужно будет раскраивать деталь 2 раза в зеркальном отображении. Предварительный расход ткани составлял 90см т.е больше, чем по раскладке т.к расчет выполнялся приблизительный, не была учтена возможность выполнить переворот деталей.

Вопросы для закрепления материала («Учась, учусь»).

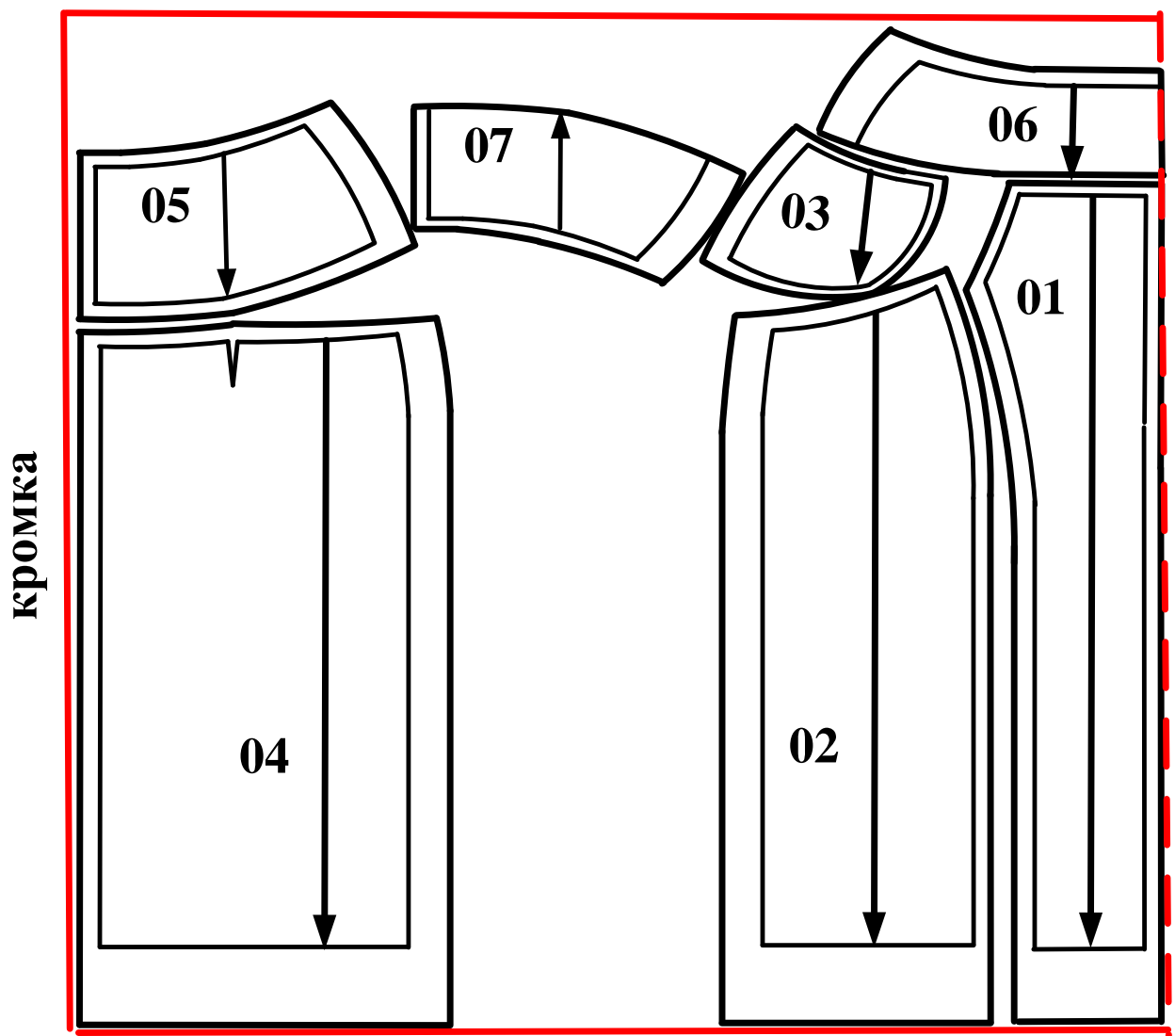
1. Какие дефекты могут возникнуть при выполнении раскладки поясных изделий?
2. Возможно ли последующее исправление дефектов раскладки?
3. На предложенных слайдах определить ошибки в раскладке (слайд 4,5) («Учась, учусь»).

Для закрепления материала группа делится на 3 команды (по рядам), команде ответившей на большее количество вопросов добавляется 1 балл при оценивании ПЗ.



Слайд 4 «Найди ошибки»

- нарушение нити основы при выполнении раскладки детали 01;
- для уменьшения расхода ткани деталь пояса можно раскрыть из двух частей.



Слайд 5 «Найди ошибки»

- нарушение нити основы при выполнении раскладки детали 03;
 - для уменьшения расхода ткани нужно сделать раскладку со смещением сгиба ткани т.е. разложить детали плотнее друг к другу, деталь 07 разложить на смещенном участке два раза в разворот;
 - на деталях нет надсечек;
 - деталь 07 разложена с нарушением ТУ – на детали направление нити основы намечено в одном направлении, ее необходимо развернуть.