

123	Технология выполнения прямых, косых и поперечных волн
-----	---

План занятия № 123

Дата проведения занятия _____ Курс __1__ Группа _311__ **Профессия** 43.01.02 Парикмахер
МДК 01.01. Стрижки и укладки волос. **Раздел 4 ПМ.01 Укладка волос**

Тема 4.2. Укладка волос холодным способом

Тема занятия: Технология выполнения прямых, косых и поперечных волн

Цели и задачи занятия:

Образовательная: создать условия для развития у обучающихся творческой инициативы, коллективно-мыслительной деятельности, способности находить нужную информацию и отбирать самое главное; ознакомить обучающихся с темой программы и урока; научить обучающихся применять полученные знания на практических занятиях.

Воспитательная: формирование профессионального мировоззрения, осуществление нравственного, эстетического и трудового воспитания.

Развивающая: способствовать развитию самостоятельного мышления у обучающихся; формирование профессионального кругозора.

Методическая: совершенствовать формы и методы обучения, применяя современные информационные технологии, такие как, программа для создания слайдов Power Point (входящая в пакет MS Office).

Тип занятия лекция

К ЛЕКЦИИ ПРИЛАГАЕТСЯ ВИДЕОМАТЕРИАЛ И ПРЕЗЕНТАЦИЯ

Теоретический материал

Технология выполнения холодной укладки.



Средний палец левой руки устанавливается у начала пробора или роста волос. Расческа держится третьим способом, она устанавливается перпендикулярно рядом с пальцем левой руки. Прядь прочесывается редкими зубьями, затем зубьями расчески делают направление на лицо, затем расческа отклоняется вниз, а указательный и средний пальцы фиксируют крон. Не отрывая расчески от головы, прочесываются волосы из под пальцев придавая волосам направление в обратную сторону. Волосы приподнимаются расчёской. Расчёска отклоняется пальцами и фиксируется второй крон, а из-под пальцев прочёсываются волосы, давая направления в другую сторону. Так

постепенно выполняется холодная укладка, меняя направление волны то в одну, то в другую стороны и фиксируя кроны.

Необходимо помнить, что кроны должны быть одинаковой высоты, а волны одинаковой глубины и с одинаковым радиусом.

После выполнения кроны фиксируют зажимами и на голову надевают сеточку, сушат под сушуаром. Расчёсывать можно только когда волосы окончательно высохнут. Холодную укладку можно комплектовать с другими видами укладки, тем самым, делая разные причёски.

Теоретический материал законспектировать в рабочую тетрадь

IV. Формирование новых способов действий:

1. Что такое укладка волос? Сколько дней сохраняет форму укладка?
2. Назовите физические свойства волос, которые влияют на сохранность причёски.
3. Перечислите способы укладки волос.
4. Назовите виды подготовительных работ при холодной укладке.
6. Перечислите правила, которые следует соблюдать при выполнении холодной укладки.
7. Назовите особенности холодной укладки волос с косым пробором.

Письменно ответить на вопросы. (Рабочая тетрадь)

Технология выполнения укладки «прямые волны»

В этой причёске волны располагаются параллельно пробору. Первый крон с большей стороны от пробора заканчивается в конце него. Второй крон с большей стороны от пробора проходит до соединения с первым кроном с меньшей стороны от пробора (рис. 8.4).

1. Волосы тщательно расчесывают.
2. Проводят пробор, определяющий направление будущей волны.
3. Первая волна — обратная — выполняется с большей стороны от пробора расчесыванием волос от лица. Далее, отступив на 2—3 см от пробора, вытянутый средний палец левой руки располагают на образовавшейся волне.
4. Расческу устанавливают прямо, перед средним пальцем.
5. Расческой формируют изгиб волны, отступив от среднего пальца. Указательный палец располагают перед расческой на образующемся кроне.
6. Указательный палец сдвигают к среднему, помогая расческой, в результате формируется крон. Постепенно, продвигаясь по волне к высшей точке головы (макушке), выполняют первый крон, который заканчивается в конце пробора.

7. Волосы расчесывают от крона вниз и слегка к лицу. Средний палец располагают на волне и формируют крон с помощью указательного пальца. Получается вторая волна с большей стороны от пробора — выступающая.



Рис. 8.4. Холодная укладка «прямые волны»

8. Второй крон с большей стороны от пробора проходит через макушку и соединяется с первым кроном, образованным с меньшей стороны от пробора.

Особенность данной технологии состоит в том, что волосы необходимо расчесывать в направлении **от лица** для образования первой волны — обратной от пробора с обеих сторон.

Последовательно повторяя рассмотренную технологию выполнения холодной укладки, завершают прическу «прямые волны».

Следует иметь в виду, что в этой прическе с большей стороны от пробора можно выполнить только три выступающие волны — лобную, височную, щечную, а с меньшей стороны от пробора — только височную и щечную.

В области ушных раковин укладку необходимо выполнять с особой аккуратностью и осторожностью.

Укладку очень коротких волос в области затылка можно выполнять с образованием из отдельных прядок шириной 1,5 или 2 см прилегающих локонов.

Формирование прилегающих локонов — это накручивание влажных волос прикорневой части в виде колец одинакового диаметра вокруг указательного пальца, закрепленных зажимом. Локоны лучше располагать в шахматном порядке, меняя направление накручивания прядей.

Если в области затылка волосы очень длинные, их можно оформить в виде кольцевых прилегающих локонов и закрепить зажимами. В этом случае прядь волос обертывается, подобно ленте, вокруг указательного пальца правой руки и фиксируется зажимом. Необходимо следить за тем, чтобы волосы не были слишком сильно натянуты и прядь не перекрутилась.

Технология выполнения комбинированной укладки

Композиция этой прически характеризуется тем, что с большей стороны от пробора располагаются косые волны, а с меньшей — прямые (рис. 8.5).

1. Волосы тщательно расчесывают и проводят боковой пробор.
2. С помощью приемов, описанных для укладки «прямые волны», выполняют первую (подготовительную) волну и получают первый крон с большей стороны от пробора под углом 45° по отношению к пробору и направляют в первую треть пробора.

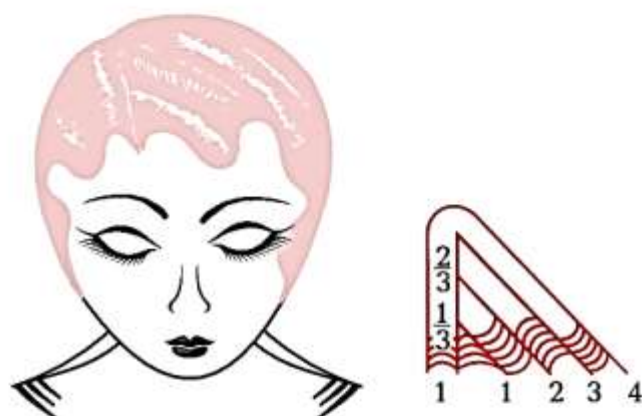


Рис. 8.5. Комбинированная холодная укладка

3. Затем с большей стороны от пробора выполняют выступающую волну и второй крон, направленный во вторую треть пробора.
4. Третий формирующийся крон направляют в конец пробора.
5. Четвертый крон с большей стороны от пробора соединяют с первым кроном с меньшей стороны.

Технология выполнения укладки «поперечные волны»

Приемы выполнения основных элементов этой укладки также аналогичны приемам, используемым при укладке «прямые волны».

Отличительной чертой данной прически является перпендикулярное **расположение волн** по отношению к воображаемому прямому пробору (рис. 8.6).

Технологическая особенность укладки заключается в том, что волны, находящиеся у лица, узкие, а в затылочной зоне они постепенно расширяются.

При укладке, чтобы волосы не смещались, в отдельных местах их фиксируют зажимами. При использовании зажимов необходимо следить за тем, чтобы после



Рис. 8.6. Холодная укладка «поперечные волны»

них не оставалось заломов на волосах. При просушивании холодной укладки ее закрепляют зажимами и используют сетку для волос.

Отличительные особенности укладки, выполненной холодным способом

- В общей композиции такой прически возможно сочетание нескольких видов волн (прямых, косых, поперечных);
- форма прически складывается из волн разной ширины;
- используется неклассический способ соединения волн;
- возможен фигурный пробор;
- может применяться элемент «волна» только на челке;
- присутствует декор для оформления прически;
- используются различные современные моделирующие средства.

Ошибки, которых нужно избегать при холодной укладке

- Волосы слишком сухие (не получатся ярко выраженные волны);
- не учитывается естественное направление роста волос при формировании волны (не держится волна);
- несимметричное расположение волн рядом с ушной раковиной (прическа кажется асимметричной);
- заметны переходы при формировании единой волны из нескольких прядей (волна получается неравномерной);
- поверхностно расчесываются волосы, зубья расчески проводятся не по поверхности головы (прическа выглядит после сушки и расчесывания неаккуратно);
- кроны волн недостаточно приподнимаются (кроны будут плоскими);
- при закреплении зажимов волны или прилегающие локоны смещаются (невозможно добиться желаемого результата);
- волосы недостаточно высушены (волны распадаются).

После того как волосы приобретут форму волн, традиционной укладке следует придать слегка небрежный вид. Для этого нужно смягчить и слегка разбить форму волн пальцами. Можно расчесать волосы расческой, это придаст волосам объем, но не сделает их пушистыми. Так как технология прически довольно сложная, допустимо уложить волнами только пряди, обрамляющие лицо, а оставшуюся массу волос собрать сзади в хвост или жгут.