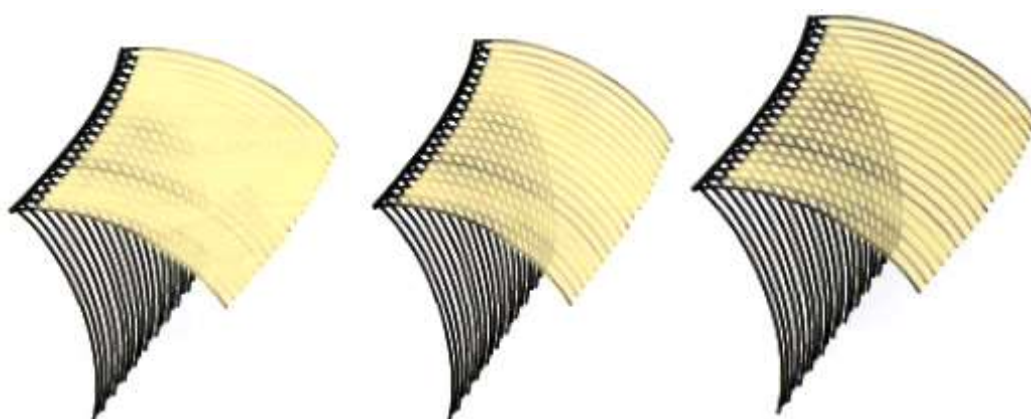


**Практическая работа по учебной практике**  
**ПМ 03 «Выполнение окрашивания волос» группа № 321**

**Тема занятия: Выполнение мелирования волос при помощи фольги методом «Вуаль».**

**1.Выполнение классического мелирования вертикальными проборами на различной длине волос. Метод набора прядей « Вуаль»**

**Вуаль**( пластины) метод, при котором окрашиваются ровные пряди толщиной от 0.5 до 1см. Толщина пластины зависит от желаемого эффекта. Тонкие пластины дают более мягкий эффект. Толстые пластины подходят для подчеркивания отдельных элементов прически. Особенно красиво окрашивание пластинами выглядит на длинных волосах. А вот на коротких и тонких волосах этот метод применять не рекомендуется, потому что эффект в этом случае может получиться грубым



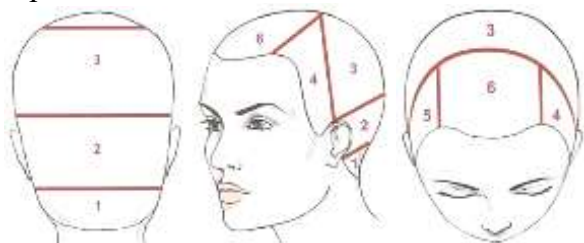
**Толстые**

**средние**

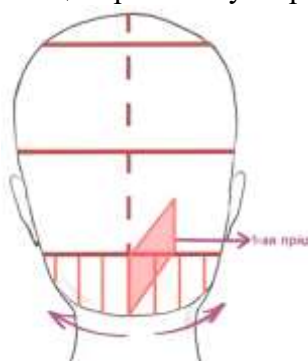
**тонкие**

Техника выделения пряди вертикальными проборами.

Разделите волосяной покров головы на 6 зон – 1- нижнезатылочная. 2- среднезатылочная. 3- верхнезатылочная. 4,5 - две височнобоковые зоны. 6 – теменная зона.



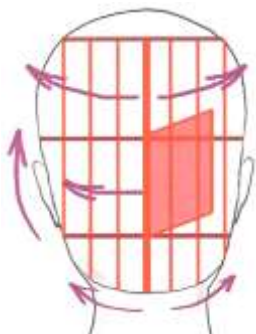
-хвостиком или спицей расчески выделите по центральному вертикальному пробору прядь на



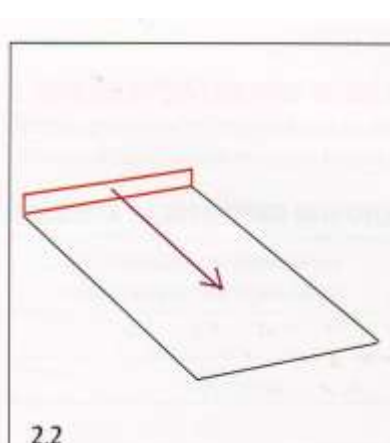
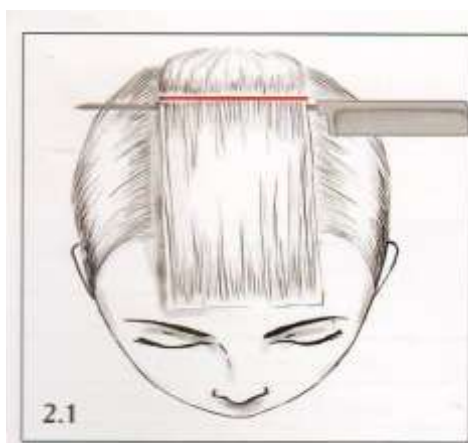
нижнезатылочной зоне толщиной 0.32 -0.50см.

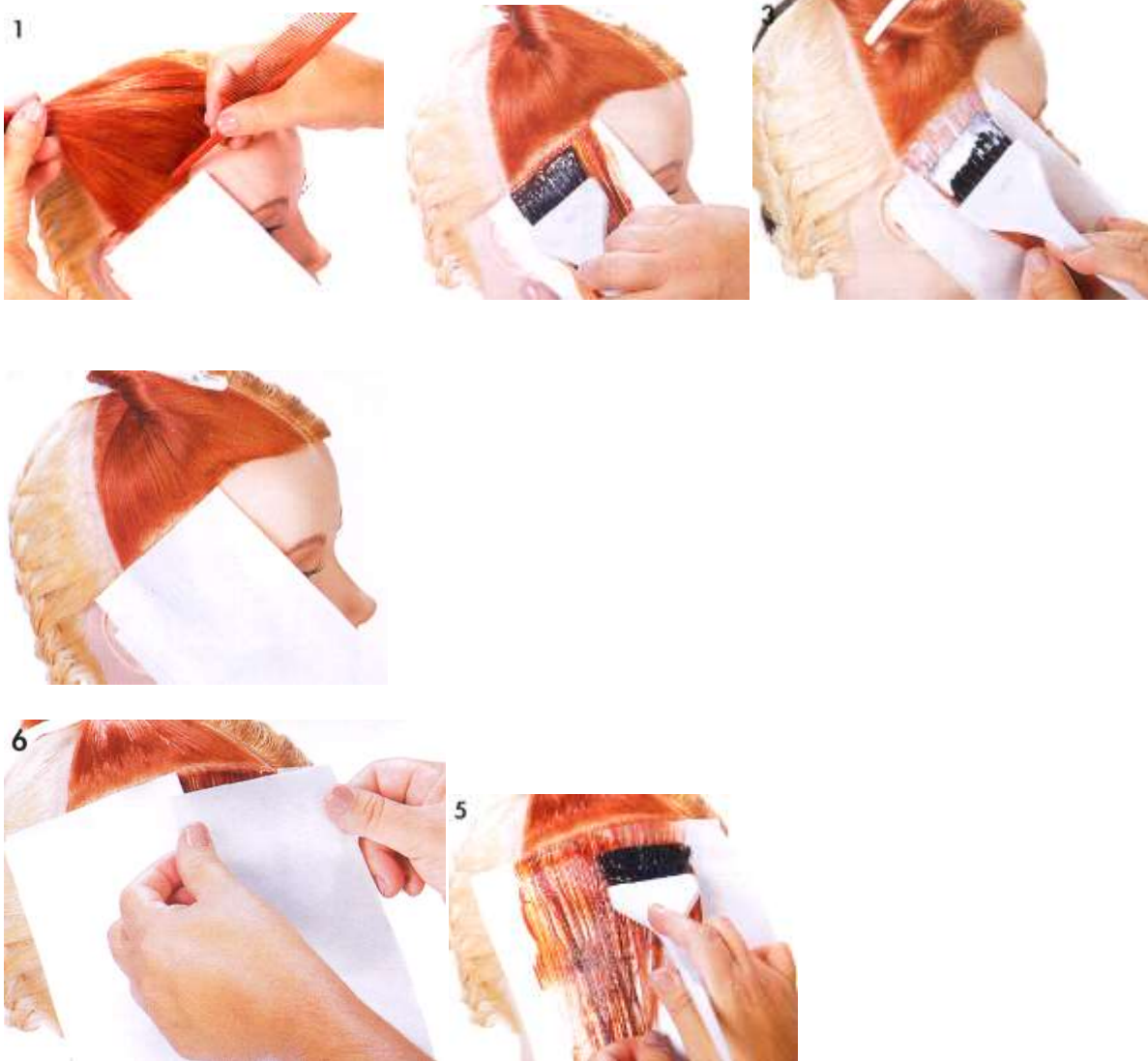
- подложите под прядь фольгу, нанесите состав на прядь, отступив немного от корней волос
- продолжайте наносить состав по всей длине пряди

- нанесите состав на корни волос.
- упакуйте покрашенную прядь в фольгу
- выделите вторую прядь толще предыдущей( *если первая прядь, которую вы красили была толщиной 0.32см., то вторая прядь должна быть в два раза толще предыдущей*) и отложите ее в сторону
- наберите третью прядь для окрашивания, четвертая прядь не окрашивается и так далее. Таким образом выполните набор прядей затылочной зоны. Следите за стрелкой



Набор пряди на теменной зоне выполняется горизонтальными проборами. Техника выделения пряди аналогично выделению прядей вертикальными проборами, но пряди можно не упаковывать в фольгу, а полоски фольги прокладывать между прядями, отделяя окрашенные пряди от неокрашенных.





На рисунках 1,2,3,4 показано как можно отделять окрашенные пряди от неокрашенных.

На рисунках 5, 6 показано как можно использовать две полоски фольги если прядь слишком широкая. 5-нанесение краски,6- закрываем окрашенную прядь

В этой технике горизонтальными проборами выполните набор прядей на височной и теменной зоне.

Каждый этап набора вертикальными проборами 1,2,3,4 прядей фотографируйте, а затем сфотографируйте всю затылочную зону и одним файлом отправьте мне .

Так же фотографируйте набор прядей на височной и теменной зоне горизонтальными проборами и тоже постарайтесь одним файлом отправить мне для проверки

### Ответить на вопросы

- 1.Какой пигмент преобладает на 3 УГТ естественного цвета волос.
  - 2.В чем заключается сложность обесцвечивания темных волос от 1 до 5 го УГТ
  - 3.Для чего используются специальные блонды?
  - 4.Перечислите факторы, которые учитывают при определении времени воздействия обесцвечивающего препарата на волосы.
  - 6.Составьте таблицу фона осветления..
  - 7.Составьте формулу обесцвечивания на 4-5 тонов. Определите время выдержки для каждой формулы. Визуально цвет волос клиента на 5 УГТ. Какой результат у Вас должен получиться?
- Ответы на вопросы ( письменно) Ответы должны быть полные, развернутые.

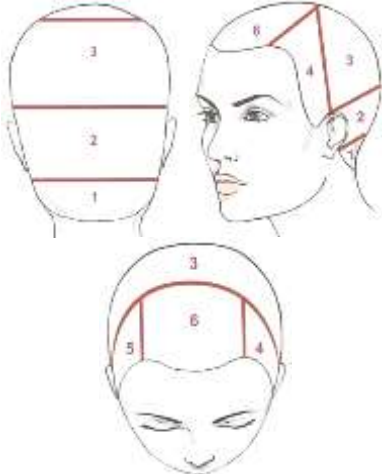
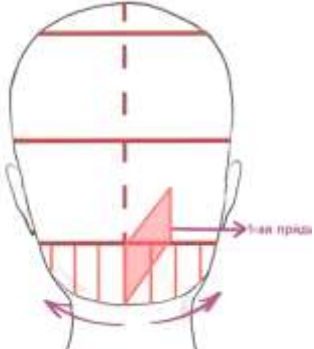
## Домашнее задание

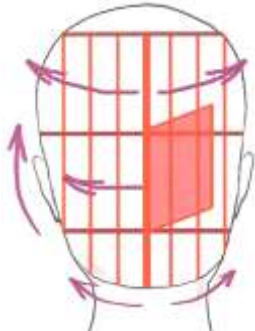


Далее вы видите **образец** ИТК. Самостоятельно составьте таблицу и описывайте каждый этап, вставляйте свои фотографии. В этапе № 3 опишите и используйте фото набора 1,2,3,4.прядей. Это домашнее задание, которое вы покажете мне ,когда мы выйдем на занятия в колледж. Скидывайте свои черновики мне на почту, я буду проверять и указывать на ошибки, которые вы будете исправлять. Не распечатывайте сразу свои работы. Только после моей проверки и разрешения. Если техника набора вертикальными проборами всей зоны кому то будет сложно выполнить самостоятельно, тогда выполните только первые 4 пряди. Но при этом горизонтальный способ сделайте полностью.

### Методические рекомендации по выполнению ИТК.

Перед Вами инструкционная карта со схемами выполнения классического мелирования вертикальными проборами на различной длине волос. Метод набора прядей « Вуаль».

Ваша задача – выполнить практическую работу поэтапно следуя заданию ИК, фотографируйте каждый выполняемый этап, затем самостоятельно составьте инструкционно – технологическую карту с полным подробным описанием каждого этапа. Вместо схем использовать фотографии. Описывайте каким образом можно делать наборы методом «Вуаль» и каким образом наносится состав на волосы. Используйте конспекты ранее изученного материала по теме

№	Методические указания	Схема
1	Подготовительные работы( подготовка рабочего места, инструментов и приспособлений с учетом использования манекен- головки)используемый состав, <b>формула составления состава и время выдержки состава на волосах при обесцвечивании на 6-8 тонов. Визуально исходная база на 3 УГТ</b>	
2	Волосы разделяем на шесть зон(На схеме ИТК должны быть все три фотографии деления на зоны)	
3	Пряди набирают в направлении от краевой линии роста волос к макушке. Первую прядь располагают на нижней затылочной зоне по центральному вертикальному пробору. (здесь должна быть показана одна прядь)	

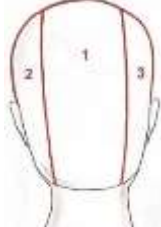
4	Все остальные пряди набирают двигаясь от центрального пробора на затылке к лицу.(здесь набрать всю зону)	
5	Волосы височно-боковых зон отделяют друг от друга также вертикальными проборами.(Показать набор всей зоны)	
6	Волосы на темени, в отличии от других зон, набирают ,используя горизонтальные проборы. Внимание! смотрите на стрелку, она указывает направление набора прядей( показать набор всей зоны)	

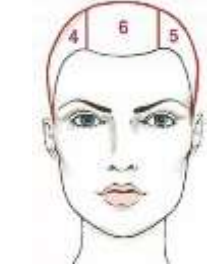
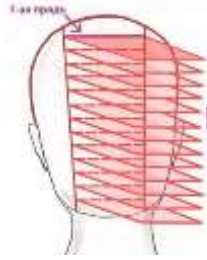
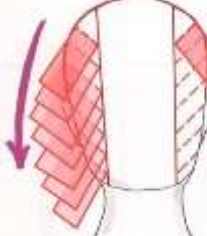


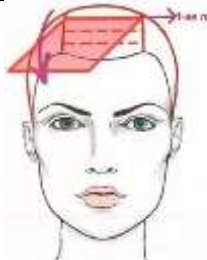
## 2.Горизонтальное мелирование . Метод набора пряди «Вуаль»

Методические рекомендации по выполнению ИТК.

Перед Вами инструкционная карта по мелированию со схемами выполнения набора прядей горизонтальным способом методом «Вуаль».

Ваша задача – выполнить практическую работу поэтапно следуя заданию ИК, фотографируйте каждый выполняемый этап, затем самостоятельно составьте инструкционно – технологическую карту с полным подробным описанием каждого этапа. Вместо схем использовать фотографии. Описывайте каким образом можно делать наборы методом «Вуаль» и каким образом наносится состав на волосы. Вам помогут конспекты по МДК.

№	Методические указания	Схема,фото
1	Подготовительные работы( подготовка рабочего места, инструментов и приспособлений с учетом использования манекен- головки)используемый состав, <b>формула составления состава и время выдержки состава на волосах при обесцвечивании на 4- 5 тонов.</b>	Схема,фото.
2	Затылочную зону разделяем на три зоны: две боковых и одну центральную.	

3	Фронтальную зону разделяем на три зоны: две височные и теменную зону.	
4	Набор прядей начинают с верхней части центральной затылочной зоны. Отделяя пряди горизонтальными проборами и делаем штопку, затем наносим осветляющий состав.	
5	Также сверху вниз набирают пряди на боковых затылочных зонах.	
6	Волосы височно- боковых зон окрашивают аналогично.	
		
7	В последнюю очередь выполняется мелирование на теменной зоне. Пряди выделяют горизонтальными проборами, двигаясь от пробора от уха до уха ко лбу.	

Работы должны быть выполнены аккуратно, все проборы должны четко просматриваться, фольга должна аккуратно складываться.

В качестве помощи используйте предыдущий информационный материал по методу набора прядей( повторение пройденного материала) В ИТК можно использовать как схему набора метода «Вуаль».

Мастер п/о Буева Ф.



