

134	Начесывание и тупирование, их назначение, приемы выполнения
-----	---

### План занятия № 134

Дата проведения занятия \_\_\_\_\_ Курс \_\_\_\_\_ Группа \_\_\_\_\_ **Профессия** 43.01.02 Парикмахер

**МДК 01.01.** Стрижки и укладки волос. **Раздел 4 ПМ.01** Укладка волос

**Тема 4.3. Укладка волос с применением бигуди и зажимов**

**Тема занятия:** Начесывание и тупирование, их назначение, приемы выполнения.

**Цели и задачи занятия:**

**Образовательная:** создать условия для развития у обучающихся творческой инициативы, коллективно-мыслительной деятельности, способности находить нужную информацию и отбирать самое главное; ознакомить обучающихся с темой программы и урока; научить обучающихся применять полученные знания на практических занятиях.

**Воспитательная:** формирование профессионального мировоззрения, осуществление нравственного, эстетического и трудового воспитания.

**Развивающая:** способствовать развитию самостоятельного мышления у обучающихся; формирование профессионального кругозора.

**Методическая:** совершенствовать формы и методы обучения, применяя современные информационные технологии, такие как, программа для создания слайдов Power Point (входящая в пакет MS Office).

**Тип занятия** лекция

**Вид занятия:** усвоение новых знаний

**Методы обучения:** словесный – изложение; наглядный – демонстрация слайдов

**Уровень усвоения 2**

**Материально-техническое оснащение занятия:** компьютер, доска мультимедиа, программно-педагогическое средство мультимедиа слайды

### Структура и ход занятия:

#### I. Организационный момент

Приветствие. Проверка готовности кабинета. Проверка готовности обучающихся.

Проверка присутствия обучающихся: количество по списку \_\_\_\_\_, количество присутствующих \_\_\_\_\_, отсутствующих \_\_\_\_\_.

Ознакомление обучающихся с темой, целями и мотивацией предстоящей деятельности

#### II. Актуализация опорных знаний и умений:

1. Характеристики зон головы
2. Характеристика инструмента при выполнении укладки волос на бигуди.
3. Технология выполнения накручивания волос на бигуди короткие волосы.
4. Технология выполнения укладки волос с применением бигуди
5. На какие виды условно подразделяется накрутка на бигуди.
6. Для чего необходимо определять диаметр бигуди?
7. Причины некачественной укладки волос на бигуди.
8. Способы накручивания волос на бигуди

#### III. Новые понятия и способы действий

**Изложение по плану:**

1. Начесывание
2. тупирование,
3. их назначение,
4. приемы выполнения

#### IV. Формирование новых способов действий:

1. Характеристика инструмента при выполнении начесывания и тупирования.
2. Что такое начесывание и тупирование волос? Чем различаются эти операции?
3. Технология выполнения начесывания и тупирования.

#### V. Рефлексия:

1. Что вы узнали на сегодняшнем занятии?
2. За что бы вы похвалили себя?
3. Что у вас получилось хорошо?
4. Какие вы испытали ощущения сегодня?

**VI. Домашнее задание:** Шаменкова Т.Ю. § 9.5, Масленникова Л.В. § 8.3

**Ответить на вопросы, выделенные синим цветом в течение 30 минут**

**После изучения материала, ответить на вопросы письменно, выделенные красным цветом**

**Оцениваю ответы, присланные в течение 1 ЧАСА!!!**  
**ОСТАЛЬНЫЕ ПРОВЕРЯЮ, НО НЕ ОЦЕНИВАЮ**

Для достижения хороших результатов необходимо сочетать различные технологии укладки волос в соответствии с задуманной моделью.

Основой почти всех долго сохраняющихся причесок являются начес и тупирование волос.

**Начес** — это плотное взбивание пряди по всей ее толщине (рис. 8.3) для придания дополнительного объема и устойчивости прическе.

Пряди начесывают в той зоне головы, где необходимо добавить объем.

В процессе выполнения начеса расческа должна располагаться строго параллельно голове. Прически с начесом хорошо подходят для тонких волос, придавая им объем, продолжительно держат форму, что актуально при плохой погоде. Ошибочно мнение, что начес делает прическу неестественной. Профессиональный начес всегда выглядит аккуратно. На густых, толстых волосах сделать качественный начес гораздо труднее.

Для более нарядного варианта укладки с начесом можно использовать различные аксессуары — ленты, заколки, искусственные цветы, обручи. К примеру, стильная прическа 1960-х гг. невозможна без начеса и украшающего ее обруча либо широкой яркой ленты.

Разновидность начеса — **тупирование** — получают легким взбиванием пряди с внутренней стороны.



Рис. 8.3. Начес

Начесывание и тупирование волос.

Начесывание — это плотное взбивание волос на всю ширину и толщину обрабатываемой пряди. При начесывании прядь обрабатывают и с внутренней, и с внешней стороны. Приступая к начесыванию, прежде всего расческой-хвостик отделяют прядь на требуемом участке волосяного покрова головы. Затем захватывают среднюю часть пряди между средним (или большим) и указательным пальцами левой руки и оттягивают ее перпендикулярно поверхности головы. Далее подводят расческу в прядь волос на расстоянии 5 — 6 см от ее основания. Затем движением расчески в сторону основания пряди начинают начесывание. Движение расчески вниз, к основанию пряди, прекращают при первом ощущении ее торможения, при этом каждый последующий раз расческа будет останавливаться все дальше и дальше от основания пряди. Эти движения обычно повторяют несколько раз, причем каждый раз расческу вводят на 1 — 2 см выше. Одновременно левую руку, удерживающую прядь волос, также перемещают вверх, к концам пряди. Перемещать пальцы левой руки вверх по пряди и вводить в волосы расческу следует согласованно. Движение руки с расческой выполняется как бы по кругу. Такими приемами прядь волос обрабатывают с обеих сторон.

Тупирование — взбивание волос лишь наполовину толщины пряди. Тупирование можно представить как часть начесывания. При выполнении тупирования прядь волос обычно оттягивают не перпендикулярно поверхности начесывания, а в направлении, в котором она будет лежать в прическе. Расческу при этом вводят не

на всю толщину, а так, чтобы ее зубья ни в коем случае не выступали с внешней стороны пряди. Таким приемом прядь волос обрабатывают только с той стороны, которая в прическе будет внутренней.

## Начесывание и тупирование

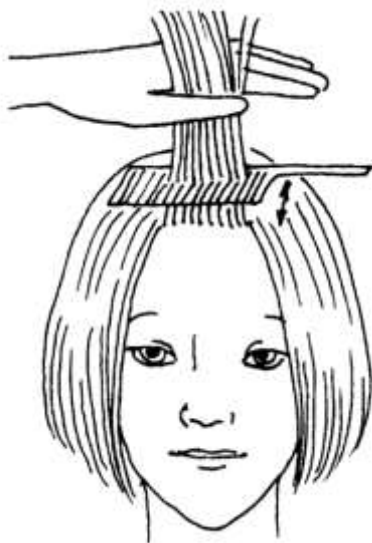
- Эти операции, применяющиеся при оформлении многих причесок, выполняются с помощью расчески.
- Начесывание — это плотное взбивание волос на всю ширину и толщину обрабатываемой пряди.
- Тупирование — взбивание волос лишь на половину толщины пряди.
- При начесывании прядь обрабатывают и с внутренней, и с внешней стороны, а тупирование можно представить как часть операции начесывания,
- При начесывании, отделив прядь волос на требуемом участке головы, захватывают ее посередине указательным и большим или указательным и средним пальцами левой руки и оттягивают перпендикулярно поверхности головы.





# Начесывание и тупирование

- Далее, держа расческу вспомогательным приемом вводят ее зубья в захваченную прядь волос на расстоянии 5 — 6 см от ее основания и, сдвигая расческу в сторону основания пряди, начинают начесывание.
- Движение расчески прекращают при первом ощущении торможения, а затем повторяют снова и снова, вводя ее в прядь на 1—2 см выше, чем в предыдущий ряд. При этом рука, удерживающая начесываемую прядь волос, постепенно перемещается к концам волос, а расческа тормозится все дальше и дальше от ее основания.
- Перемещать пальцы по пряди и вводить в волосы расческу в очередной раз следует согласованно. Движение расчески производится как бы по кругу и таким образом прядь волос обрабатывается с обеих сторон.
- При тупировании обрабатываемую прядь волос оттягивают не перпендикулярно поверхности головы, как при начесывании, а в том направлении, в котором она будет лежать в причёске. Расческу при этом вводят в волосы так, чтобы ее зубья не выступали с внешней стороны пряди, т. е. прядь волос обрабатывают только с той стороны, которая в причёске будет внутренней.



1



2



3





Рис. 1. Способ получения пряди при начесывании



Рис. 2. Начесанная прядь



1

2

3

результат