

**УТВЕРЖДАЮ:**

Председатель  
Организационного комитета  
V Крымского чемпионата  
«Абилимпикс»



О.В.Красникова

11.03.2021

**Техническое задание  
по компетенции «Портной»**

**категория участников – студенты**  
V Крымского чемпионата «Абилимпикс» —  
регионального этапа VII Национального чемпионата  
по профессиональному мастерству среди инвалидов и лиц с  
ограниченными возможностями здоровья «Абилимпикс- 2021»

**Согласовано с представителями  
общественных организаций инвалидов:**

Крымская республиканская организация  
Общероссийской общественной  
организации инвалидов «Всероссийское  
ордена Трудового Красного Знамени  
общество слепых»

  
В.В. Гутовский

Крымское региональное отделение  
Общероссийской общественной  
организации инвалидов «Всероссийское  
общество глухих»

  
Е.В.Афонин

**Главный эксперт по компетенции: Сорокина Елена Апполоновна**

г. Симферополь 2021

**ТЕХНИЧЕСКОЕ ЗАДАНИЕ**

**по компетенции**

**«ПОРТНОЙ»**



## Содержание.

### 1. Описание компетенции.

#### 1.1.Актуальность компетенции.

Люди увлекаются не модой, а теми немногими, кто ее создает.

(Коко Шанель)

Современный костюм - это плод усилий специалистов самых разных профессий индустрии моды. Непосредственным пошивом разрабатываемых изделий занимаются портные.

Профессия портного имеет древнюю историю, и во все времена считалась весьма почетной, ведь от исполнительского таланта и вкуса этих мастеров зависел внешний вид и простых горожан, и самых высокопоставленных особ. Сегодня ничего не изменилось. Профессия портной считается одной из наиболее старинных и по-прежнему сохраняет свою актуальность

. Со временем менялись только материалы и различные швейные принадлежности, но суть деятельности портных оставалась прежней. Все, что мы надеваем, сшито портным. Потому абсолютно все без исключения имеют дело с продукцией, вышедшей из-под умелых рук этих мастеров.

В наше время, когда индивидуальность личности приобретает всё большую ценность, эта профессия востребована, как никогда. Ведь искусство портного помогает человеку создать свой неповторимый образ, выразить внутренний мир с помощью одежды. Хороший портной - это и психолог, и дизайнер, мастер своего дела, который может помочь человеку найти свой стиль, придать уверенность в себе, сделать мир вокруг красивее, ярче, интереснее! В таких профессиональных рабочих нуждаются предприятия нашей страны.

.Слушайте себя, верьте в свои силы и будьте настойчивы — хорошими специалистами не рождаются, ими становятся!

#### 1.2. Ссылка на образовательный и/или профессиональный стандарт

Студенты 29.01.07 Портной

#### 1.3. Требования к квалификации.

##### знать:

- форму деталей кроя платья;
- названия деталей кроя платья;
- определение долевой и уточной нити;
- заправку универсального и специального швейного оборудования;
- причины возникновения неполадок и их устранение;
- регулировку натяжения верхней и нижней нитей;
- оборудование для влажно-тепловых работ и способы ухода за ним;
- правила безопасного труда при выполнении различных видов работ и пожарной безопасности;
- современное оборудование;
- технологический процесс изготовления платья;
- технические требования к выполнению операций ВТО платья.

##### - уметь:

- сопоставлять наличие количества деталей кроя с эскизом платья;
- визуально определять правильность выкраивания деталей кроя;
- заправлять, налаживать и проводить мелкий ремонт швейного оборудования; пользоваться оборудованием для выполнения влажно-тепловых работ;
- соблюдать требования безопасного труда на рабочих местах и правила пожарной безопасности в мастерских;

- выбирать технологическую последовательность обработки швейного изделия в соответствии с изготавливаемой моделью индивидуально;
- применять современные методы обработки платья; читать технический рисунок;
- выполнять операции влажно-тепловой обработки в соответствии с нормативными требованиями; -пользоваться инструкционно - технологическими картами;
- пользоваться техническими условиями; выполнять внутренние, краевые и отделочные швы.

### **Профессиональные компетенции:**

ПК 1.1. Проверять наличие деталей кроя в соответствии с эскизом

ПК 1.2. Выполнять поэтапную обработку швейных изделий различного ассортимента на машинах или вручную индивидуально.

ПК 1.3. Формировать объемную форму полуфабриката изделия с использованием оборудования для влажно-тепловой обработки.

ПК 1.4. Соблюдать правила безопасности труда.

ПК 1.5. Пользоваться технической, технологической и нормативной документацией.

ПК 2.1. Выполнять поузловой контроль качества швейного изделия.

ПК 2.2. Определять причины возникновения дефектов при изготовлении изделий.

ПК 2.3. Предупреждать и устранять дефекты швейной обработки

ПК 3.4. Соблюдать правила безопасности труда.

## **2.Конкурсное задание.**

### **2.1. Краткое описание задания.**

Задание состоит из одного модуля.

Время выполнение задания: 4 часа (астрономические)

### **Категория участников «Студенты»**

Пошив женского платья из костюмной ткани прямого силуэта с завязывающимися полупоясами на спинке, вставленными в швы рельефов переда. С укороченными рукавами рубашечного покроя и притачными манжетами по низу. Без воротника. По среднему шву внизу расположен разрез.

### **2.2. Структура и подробное описание конкурсного задания.**

#### **Модуль. Пошив женской платья.**

Время выполнения: 4 часа

Категория участников: «Студенты»

Задание заключается в изготовлении женского платья. Каждому участнику из отдельной категории предоставляются одинаковый крой деталей платья, из одной и той же ткани, одинаковое оборудование.

Для обеспечения равных условий участникам запрещается использовать на площадке иное оборудование и материалы, кроме тех, что предоставлены организаторами.

Содержание швейной коробки, которое обеспечивает сам участник, должно соответствовать инфраструктурному листу.

По истечении отведенного времени участник должен сдать работу, для оценивания экспертами. Работа представляется на манекене.

<b>Категория</b>	<b>Наименование и описание модуля</b>	<b>День</b>	<b>Время (час)</b>	<b>Результат</b>
Студент	<b>Модуль. Пошив женской платья.</b> Получить готовый крой,	Первый	4	Женское платье в стиле «Бохо» из льняной ткани. Силуэт, расширенный по линии бедер и зауженный к низу. За счет кроя платье имеет драпировку по боковым швам. Горловина переда углублённая округлая, обработана

	сшить женское платье. Надеть готовое изделие на манекен.			<p>обтачкой.</p> <p>Ширина обтачки в готовом виде - 4,0 см.</p> <p>Спинка со средним швом. Длина шва по среднему шву - 115,0 см. Горловина спинки обработана обтачкой, ширина обтачки в готовом виде - 4,0 см</p> <p>В среднем шве потайная застежка-молния длиной 30,0 см, и разрез длиной - 25,0 см.</p> <p>Длина плечевого шва - 15см. Рукав втачной с углубленной проймой, длина рукава -45,0 см.</p> <p>Низ рукава и низ изделия обработан швом вподгибку с открытым обмётанным срезом. Ширина подгибки 2,0 см.</p> <p>По низу рукава и низу изделия проложена отделочная строчка шириной 1,5 см, по разрезу и входу в карман отделочная строчка шириной 0,5 см.</p> <p><i>См. Приложение 1.</i> <i>См. Приложение 1.1.</i></p>
--	--	--	--	--

### 2.3.Последовательность выполнения задания

**Категория участников: «Студенты».**

**Модуль: «Пошив женского платья».**

№	Наименование операции
1	Продублировать обтачки горловины, разрез в среднем срезе спинки, вход в карман в боковых срезах.
2	Обработать мелкие детали: обтачки
3	Обработать средний срез спинки стачным швом
4	Обработать потайную застежку -молния в среднем шве спинки
5	Соединить подкладку кармана из основной ткани с боковыми срезами стачным швом
6	Обработать плечевые срезы стачным швом
7	Обработать срез горловины обтачным швом
8	Соединить рукава с проймой
9	Обработать боковые срезы и подкладку кармана из основной ткани стачным швом
10	Проложить отделочную строчку по входу в карман
11	Обработать разрез в среднем шве спинки
12	Обработать срезы низа рукавов швом в подгибку с открытым срезом
13	Обработать срез низа изделия швом в подгибку с открытым срезом
14	Окончательная отделка платья, ВТО

### **Последовательность выполнения операций устанавливает сам конкурсант**

**30% изменением конкурсного задания для компетенции «ПОРТНОЙ»**

Для проведения соревнований на чемпионатах, конкурсные задания, разработанные советами по компетенции «ПОРТНОЙ» изменяют на 30%.

Если Конкурсное задание обнаружится заранее, то Эксперты обязаны внести в него как минимум 30% изменений, в пределах ограничений по оборудованию, материалам и оснащению площадки, которые предоставляются Организатором чемпионата.

Экспертам предоставляется возможность участвовать во внесении 30% изменений в Конкурсное задание (в соответствии с Регламентом чемпионата).

Внесения изменений оформляется протоколом ознакомления экспертов с актуализированным конкурсным заданием и критериями оценки (после внесения 30% изменений) до начала чемпионата. Протокол хранится у Главного эксперта.

**Допустимые 30% изменения:**

1. Изменить способ обработки любого узла изделия.
2. Уменьшить количество деталей кроя изделия из основной ткани.
3. Изменить количество дублированных деталей.
4. Изменить способ обработки соединительных швов.
5. Изменить способ обработки краевых швов.
6. Изменить наличие и ширину отделочных швов.
7. Изменить цветовую гамму ткани для пошива изделия.
8. Изменить отделку изделия.
9. Изменить содержимое «Черного ящика», при его наличии.

**Не допустимые 30% изменения:**

1. Изменить фирму и класс оборудования. Его количество на одного конкурсанта, в сторону уменьшения.
2. Изменить наименование изделия.
3. Изменить фасон изделия.
4. Увеличить количество деталей кроя изделия из основной ткани.
5. Изменить вид материала для пошива изделия.

**2.4. Критерии оценки выполнения задания.**

**Категория участников: «Студенты»**

Максимальное количество баллов, которое может получить участник, выполнив конкурсное задание: Изготовление женского платья –100 баллов.

## Модуль 1. Пошив женского платья

Задание	№	Наименование критерия	Максимальные баллы	Объективная оценка	Субъективная оценка
Дублирование обтачек, припусков разреза, припусков входа в карманы. Обработка среднего среза спинки. Обработка разреза. Обработка застежки на потайную тесьму- молния. Обработка карманов. Обработка боковых срезов Обработка плечевых срезов. Обработка срезов горловины. Соединение рукавов с проймой Обработка низа рукавов. Обработка низа изделия.	1.	Соблюдение правил безопасности, соответствующих профессии.	8	8	
	2	Содержание рабочего места	5	5	
	3.	Соблюдение заданных основных параметров	6	6	
	4.	Качество обработки внутренних швов	14	14	
	5.	Качество обработки среднего шва спинки и разреза в среднем шве спинки	10	10	
	6.	Качество обработки застежки	10	10	
	7.	Качество обработки	8	8	
Выполнение окончательной отделки платья, ВТО	8.	Качество обработки горловины	13	9	4
	9.	Качество обработки низа рукавов	8	5	3
	10.	Качество обработки низа изделия	8	5	3
	11.	Общее впечатление	10	5	5
				85	15

**ИТОГО:**

**100**

### 3. Перечень используемого оборудования, инструментов и расходных материалов.

#### Оснащение 1 рабочего места участника

№	Наименование	Количество (шт)
1	Рабочий стол с гладкой поверхностью;	1
2	Стул винтовой;	1
3	Бытовая швейная машина «Janome 5519»;	1
4	Оверлок бытовой «Auroга5000 D»;	1
5	Гладильная доска;	1

6	Колодка	1
7	Утюг;	1
8	Портновский манекен «Моника» с подставкой 46 размера;	1
9	Электрическая розетка (3 не менее 60 Вт, 220 W);	1
10	Мусорная корзина	1
11	Щетка для подметания пола с совком для мусора	1

#### Расходный материал на 1 участника

№	Наименование	Количество (шт)
1	Готовый крой основных деталей платья (тк. костюмная)	1 комплект (4 м)
2	Флизелин	0.6 м
3	Нитки	6 шт
4	Молния потайная (длина 50 см)	1 шт
5	Игла машинная	2 шт
6	Двунитка (для гладильной доски)	1.5 м
7	Бязь белая (на проутюжку)	0.7 м

#### Оборудование площадки

№	Наименование	Количество (шт)
1	Телевизор	1
2	Компьютер	1
3	Блок бесперебойного питания	1
4	Беспроводная мышь	1
5	Аптечка	1
6	Мешки для мусора 30 литров (упаковка)	1
7	Швабра для уборки пола + ведро	1

#### Оснащение для комнаты жюри

№	Наименование	Количество (шт)
1	Ноутбук	1
2	Принтер (с возможностью ксерокопирования МФУ)	1
3	Калькулятор	1
4	Планшеты с зажимом	5
5	Набор ручек и карандашей	1
6	Набор цветных маркеров	1
7	Ластики	1
8	Ножницы канцелярские	1
9	Точилка для карандашей	1
10	Степлер с набором скоб	1
11	Скотч узкий	1
12	Скотч широкий прозрачный	1
13	Бумага А-4	500 листов



14	Набор файлов	50
15	Чайник электрический	1
16	Одноразовые стаканы	100
17	Кулер с водой (для судейской и зоны соревнований)	2
18	Чай, кофе, сахар, молоко, конфеты, печенье.	Для участников, экспертов, волонтеров
19	Полотенца бумажные (упаковка)	1
20	Салфетки (упаковка)	1

#### 4. Инструменты, которые должен иметь с собой участник (тулбокс)

№	Наименование	Количество
1	Коробка с крышкой для инструментов (контейнер).	1
2	Сантиметровая лента	1
3	Ножницы для мелких работ	1
4	Портновский мелок (мыло)	1
5	Линейка (не более 50 см)	1
6	Иглы для ручных работ	1
7	Булавки портновские	50шт
8	Наперсток	1

#### 5. Что нельзя на конкурсной площадке

Категорически запрещается брать с собой на соревновательную площадку:

1. Гаджеты
2. Телефон
3. Планшет

#### 6. Спецдежда

№	Наименование	Количество (шт)
1	Футболка с логотипом Абилимпикс для участника	по количеству участников
2	Футболка с логотипом Абилимпикс для эксперта	по количеству экспертов
3	Бейджи	по количеству участников и экспертов

#### 7. Требования охраны труда и техники безопасности

##### Требования по охране труда перед началом работы

Перед началом работы портной должен:

- проверить перед использованием СИЗ их исправность, отсутствие внешних повреждений;

- застегнуть пуговицы спецдежды, волосы подобрать или надеть головной убор;

- проверить достаточность освещенности рабочего места и подходов к нему, отсутствие слепящего эффекта;
- проверить наличие инструмента, приспособлений и материалов;
- все детали кроя, изделия и инструменты расположить на рабочем месте в порядке, удобном для работы;
- проверить режущую часть ножниц, должна быть правильно произведена заточка;
- осмотреть стул и проверить его устойчивость.

Перед началом работы на швейных машинах, оверлоках портной **должен:**

- визуальным осмотром проверить отсутствие повреждений швейного оборудования, целостность питающих кабелей, штепсельных соединений;
- визуальным осмотром проверить установку защитного заземления;
- при отключенном электропитании привода швейного оборудования убедиться установлена ли лапка с предохранителем от прокола пальцев, убедиться имеются ли ограждения на вращающихся частях швейной машины;
- перед выполнением пробной операции, удалить шпульный колпачок и игольную нитку;
- убедиться в исправности пускового устройства и правильности направления вращения маховика; -убедиться в отсутствии посторонних лиц в рабочей зоне.

Во время выполнения пробной операции, при заметных изменениях в работе швейного оборудования, сразу отключить двигатель привода, доложить непосредственному руководителю (эксперту) и до устранения всех неисправностей к работе не приступать.

**Перед началом работы на электропаровых утюгах с подключенным парогенератором:**

- визуальным осмотром проверить изоляцию утюга, штепсельной розетки и вилки, наличие и исправность подставки, пульверизатора, диэлектрического коврика;
- во время выполнения пробной операции, при заметных изменениях в работе электропарового утюга и парогенератора, сразу отключить оборудование от электросети, доложить непосредственному руководителю и до устранения неисправностей к работе не приступать.

**Техническое обслуживание, ремонт, наладка проводится только специально обученным персоналом.**

**Требования по охране труда при выполнении ручных работ**

**При выполнении работ портной обязан:**

- работу выполнять согласно технологическому процессу;
- при работе с иглой пользоваться наперстком;
- обрезку нитей производить ножницами;
- в течение всего рабочего дня содержать рабочее место в чистоте и порядке, не загромождать проходы полуфабрикатами и готовыми изделиями;
- работать при достаточности освещения на рабочем месте;
- не допускать к рабочему месту посторонних лиц;
- при выполнении ремонта одежды осмотреть карманы, лацканы и т.д. во избежание травм оставленными в одежде острыми предметами;
- прежде чем стачивать изделие, необходимо проверить, не оставалось ли в ткани булавки или иголки.

**Портному не допускается:**

- отвлекаться и отвлекать других работников посторонними разговорами;
- класть ручной инструмент (ножницы и т.п.) и приспособления в карман;
- оставлять иглы, ручной инструмент на изделии при временном прекращении работы;
- производить обрыв нити лезвием, зубами.

**При работе на швейных машинах, оверлоках портной обязан:**

- пускать машину плавным нажатием на педаль;
- подачу материала к иглодержателю производить равномерно, без рывков, прошивать утолщенные места на пониженных оборотах (так как игла может сломаться и поранить);

- прокладывая строчку, изделие придерживать двумя руками по обе стороны от иглы во избежание попадания пальцев рук под иглу;
- заправку верхней и нижней нити, смену иглы, смазку швейной машины производить только при выключенном электродвигателе, сняв ногу с пусковой педали;
- при замене иглы убедиться в надежности ее крепления;
- постоянно следить за креплением нажимной лапки и в случае ослабления закрепить ее.

**Портной должен отключить выключатель питания или полностью отключить швейное оборудование из электросети при:**

- заправке нитки в иголку или замене шпульки;
- замене иглы, лапки, игольной пластины и других деталей;
- ремонте или наладке; -оставлении (даже на короткое время) рабочего места; При работе на швейных машинах, оверлоках и другом швейном оборудовании не допускается:
- наклоняться низко к швейному оборудованию во избежание захвата ею волос и головного убора;
- тормозить или ускорять швейное оборудование рукой за маховое колесо;
- касаться иглы на ходу машины;
- бросать на пол отработанные или сломанные иглы;
- открывать, снимать ограждающие устройства и приспособления;
- класть около вращающихся частей швейного оборудования ручной инструмент и посторонние предметы;
- использовать затупленную или искривленную иглу.

**При работе на электропаровых утюгах портной обязан:**

- работать осторожно, во избежание ожогов, порчи изделий и возникновения загораний, не перегревая его;
- при перегреве, выключить утюг для его постепенного охлаждения;
- отключать оборудование, держась за штепсельную вилку;
- следить за кабелем (проводом), он должен находиться в подвешенном состоянии. При работе на электропаровых утюгах с подключенным парогенератором не допускается:
- выдергивать шнур из розетки, держась за токоведущий кабель (провод);
- охлаждать утюг водой; -ронять утюг или стучать по обрабатываемому изделию;
- касаний кабеля (провода) с горячим корпусом утюга или горячих предметов.

**Требования по охране труда по окончании работы**

**По окончании работы портной обязан:**

- отключить швейное оборудование, держась за штепсельную вилку и дождаться полной его остановки;
- вычистить машину;
- убрать в специально выделенные места хранения все приспособления и инструмент (ножницы, отвертку, масленку и т.п.), применяемые в работе;
- при отключении электропитания электропаровых утюгов с подключенным парогенератором отключить выключатель электропитания паровых утюгов, отключить выключатель «Сеть», вынуть вилку кабеля (провода) из розетки держась за штепсельную вилку.

Привести в порядок рабочее место и территорию вокруг него;

Отключить рабочее освещение;

Сообщить своему непосредственному руководителю (эксперту) обо всех неисправностях, возникших во время работы, и принятых мерах по их устранению.

Снять рабочую одежду, специальную обувь и другие СИЗ и убрать их в установленные места хранения.

Вымыть руки водой с моющим средством, при возможности принять душ.

**Требования по охране труда в аварийных ситуациях**

*При возникновении аварийной ситуации портной обязан:*

- остановить работу, отключить используемые при работе электрическое оборудование, принять меры к эвакуации людей из опасной зоны и вызвать аварийные службы;
- сообщить о происшествии непосредственному руководителю (эксперту), ответственному за безопасную эксплуатацию оборудования;
- принять меры по устранению причин аварийной ситуации.

При аварии электроснабжения, прорыве трубопровода, необходимо прекратить работу и вызвать соответствующую аварийную службу.

Возобновление работы допускается только после устранения причин, приведших к аварийной ситуации и (или) несчастному случаю.

*В случае возникновения пожара или загорания необходимо:*

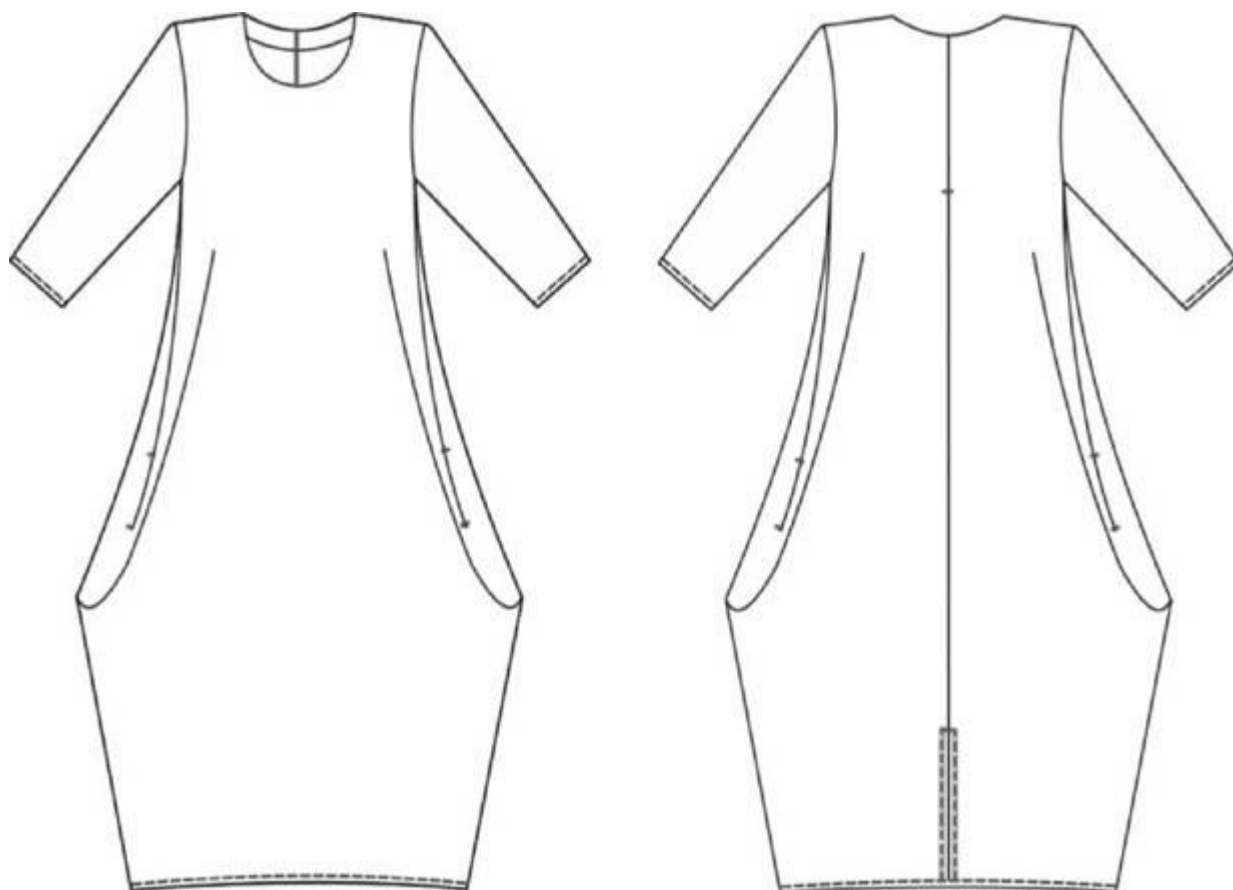
- прекратить работу;
- обесточить электроприборы;
- сообщить о происшествии непосредственному руководителю или другому должностному лицу организации. При невозможности устранения очага пожара необходимо сообщить о нем в подразделение по чрезвычайным ситуациям;
- в случае угрозы здоровью и (или) жизни немедленно покинуть место пожара по путям эвакуации.

*При несчастном случае необходимо:*

- принять меры по предотвращению воздействия травмирующих факторов на потерпевшего, оказанию потерпевшему первой помощи, вызову на место происшествия медицинских работников или доставке потерпевшего в организацию здравоохранения;
- обеспечить до начала расследования сохранность обстановки на месте происшествия, если не существует угрозы жизни и здоровью окружающих;
- сообщить о несчастном случае непосредственному руководителю или другому должностному лицу.

В случае получения травмы и (или) внезапного ухудшения здоровья (усиления сердцебиения, появления головной боли и другого) портной должен прекратить работу, отключить оборудование, сообщить об этом непосредственному руководителю (эксперту) или другому должностному лицу и при необходимости обратиться к врачу.

Категория «Студенты»  
ТЕХНИЧЕСКИЙ РИСУНОК



**СПЕЦИФИКАЦИЯ ДЕТАЛЕЙ КРОЯ**

Категория **СТУДЕНТЫ**

№	Наименование детали	Количество деталей
1	Спинка	2 детали
2	Перед	1 деталь со сгибом
3	Рукав	2 детали
4	Обтачка горловины полочки	1 деталь со сгибом
5	Обтачка горловины спинки	2 детали
6	Клеевая прокладка обтачки горловины спинки	2 детали
7	Клеевая прокладка обтачки горловины полочки	1 деталь со сгибом
8	Клеевая прокладка припуска входа в карманы по переду	2 детали
9	Клеевая прокладка припусков разреза	2 детали
10	Подкладка кармана	4 детали

