

**Государственное бюджетное профессиональное
образовательное учреждение Республики Крым
«Симферопольский колледж сферы
обслуживания и дизайна»
(учебный корпус № 1)**

ПАСПОРТ ДОСТУПНОСТИ

2022



Приложение А.2
УТВЕРЖДАЮ
Директор ГБПОУ РК
«Симферопольский колледж сферы
обслуживания и дизайна»
Е.С. Назарова
« 07 » февраля 2022 г.

Паспорт доступности объекта социальной инфраструктуры (ОСИ)

1. Общие сведения об объекте

№ 1

- 1.1. Наименование (вид) объекта Государственное бюджетное профессиональное образовательное учреждение Республики Крым «Симферопольский колледж сферы обслуживания и дизайна» (учебный корпус № 1)
- 1.2. Адрес объекта 295015, Российская Федерация, Республика Крым, г. Симферополь, ул. Севастопольская, 54
- 1.3. Сведения о размещении объекта:
 - часть здания 3 (три) этажа, площадью 2612,9 кв. м
 - наличие прилегающего земельного участка (да, нет) – 13120 кв. м
- 1.4. Год постройки здания 1982 г., последнего капитального ремонта 1992 г.
- 1.5. Дата предстоящих плановых ремонтных работ: текущего – 01.06.2022, капитального – 01.08.2022
- 1.6. Название организации (учреждения), (полное юридическое наименование - согласно Уставу), Государственное бюджетное профессиональное образовательное учреждение Республики Крым «Симферопольский колледж сферы обслуживания и дизайна»
- 1.7. Юридический адрес организации (учреждения) 295015, Российская Федерация, Республика Крым, г. Симферополь, ул. Севастопольская, 54
- 1.8. Основание для пользования объектом (оперативное управление, аренда, собственность) оперативное управление
- 1.9. Форма собственности (государственная, негосударственная, иное) государственная
- 1.10. Территориальная принадлежность (федеральная, региональная, муниципальная) региональная
- 1.11. Вышестоящая организация (наименование) Министерство образования, науки и молодежи Республики Крым
- 1.12. Адрес вышестоящей организации, другие координаты 295000, Российская Федерация, Республика Крым, г. Симферополь, пер. Совнаркомовский, 3

2. Характеристика деятельности организации на объекте (по обслуживанию населения)

- 2.1 Сфера деятельности (здравоохранение, образование, социальная защита, физическая культура и спорт, культура, связь и информация, транспорт, жилой фонд, потребительский рынок и сфера услуг, другое) образование
- 2.2 Виды оказываемых услуг образовательные
- 2.3 Форма оказания услуг: (на объекте, с длительным пребыванием, в т.ч. проживанием, на дому, дистанционно) на объекте
- 2.4 Категории обслуживаемого населения по возрасту: (дети, взрослые трудоспособного возраста, пожилые; все возрастные категории) дети, взрослые трудоспособного возраста
- 2.5 Категории обслуживаемых инвалидов: инвалиды, передвигающиеся на креслах-колясках(К), инвалиды с нарушениями зрения (С), опорно – двигательного аппарата (О), слуха (Г), умственного развития (У)

2.6 Плановая мощность: посещаемость (количество обслуживаемых в день), вместимость, пропускная способность - 770 чел.

2.7 Участие в исполнении ИПР инвалида, ребёнка - инвалида (да, нет) нет

3. Состояние доступности объекта

3.1 Путь следования к объекту пассажирским транспортом

(описать маршрут движения с использованием пассажирского транспорта)

Автобусы: № 30,55,62,63,67,78,98, маршрутные такси: № 10,57,61,70,83,86,89,91,96,

троллейбусы: № 5,10,11,15 остановка «Завод имени 1-го Мая»

наличие адаптированного пассажирского транспорта к объекту - есть

3.2 Путь к объекту от ближайшей остановки пассажирского транспорта:

3.2.1 расстояние до объекта от остановки пассажирского транспорта - 117 м

3.2.2 время движения (пешком) от остановки к объекту 1 мин.

3.2.3 наличие выделенного от проезжей части пешеходного пути (да, нет) - да

3.2.4 перекрёстки: регулируемые

3.2.5 информация на пути следования к объекту: акустическая, тактильная, визуальная - нет

3.2.6 перепады высоты на пути: есть, нет

Их обустройство для инвалидов на коляске: да, нет (нет)

3.3 Организация доступности объекта для инвалидов - форма обслуживания*

№ п/п	Категория инвалидов (вид нарушения)	Вариант организации доступности объекта (формы обслуживания)*
1.	Все категории инвалидов и МГН	ВНД
	в том числе инвалиды:	
2	передвигающиеся на креслах - колясках	ВНД
3	с нарушениями опорно - двигательного аппарата	ВНД
4	с нарушениями зрения	ВНД
5	с нарушениями слуха	ВНД
6	с нарушениями умственного развития	ВНД

* - указывается один из вариантов: "А", "Б", "ДУ", "ВНД"

3.4 Состояние доступности основных структурно - функциональных зон

№ п/п	Основные структурно - функциональные зоны	Состояние доступности, в том числе для основных категорий инвалидов*
1	Территория, прилегающая к зданию (участок)	ВНД (У,О,К,Г,С)
2	Вход (входы) в здание	ВНД (К,Г,У,С,О)
3	Путь (пути) движения внутри здания (в т.ч. пути эвакуации)	ВНД (Г,У,О,К,С)
4	Зона целевого назначения здания (целевого посещения объекта)	ВНД (К,У,С,О,Г)
5	Санитарно-гигиенические помещения	ВНД (К,О,С,Г,У)
6	Система информации и связи (на всех зонах)	ВНД (У,С,К,О,Г)
7	Пути движения к объекту (от остановки транспорта)	ДП (К,С,У,О,Г)

* Указывается: ДП-В - доступно полностью всем; ДП-И (К, О, С, Г, У) - доступно полностью избирательно (указать категории инвалидов); ДЧ-В - доступно частично всем; ДЧ-И (К, О, С, Г, У) - доступно частично избирательно (указать категории инвалидов); ДУ - доступно условно, ВНД - временно недоступно

3.5. Итоговое заключение о состоянии доступности ОСИ: объект признан временно недоступным для категорий инвалидов с нарушениями слуха (Г), опорно – двигательного аппарата (О), зрения (С), умственного развития (У) и для инвалидов, передвигающихся на креслах – колясках (К).

Для решения вопросов доступности для всех категорий инвалидов, в качестве, безусловно, обязательных мер, требуется, прежде всего, обеспечить оказание работниками организации помощи инвалидам в преодолении барьеров, мешающих получению ими услуг наравне с другими лицами с закреплением функциональных обязанностей в локальных организационно – распорядительных документах, а также в должностных инструкциях.

Для обеспечения доступности прилегающей территории для всех категорий инвалидов рекомендуется провести замену асфальтобетонного покрытия пешеходных дорожек и ремонтные работы по обустройству съездами со снижением бордюрного камня, который обеспечит безопасный спуск/подъем с пешеходного пути к спортивной площадке.

Для обеспечения доступности здания для всех категорий инвалидов рекомендуется обустроить входную группу, а именно, провести ремонтные работы по замене покрытия входной площадки, лестничного марша и пандуса на покрытие, не допускающее скольжения при намокании.

Для обеспечения доступности внутри здания рекомендуется организовать надлежащее размещение носителей информации, необходимой для обеспечения беспрепятственного доступа инвалидов к объектам и услугам, с учетом ограничений их жизнедеятельности, в том числе дублирование необходимой для получения услуги звуковой и зрительной информации, а также надписей, знаков и иной текстовой и графической информации знаками, выполненными рельефно-точечным шрифтом Брайля и на контрастном фоне. Применяемые средства информации должны быть идентичными в пределах всего здания.

Объект не оборудован системой оповещения и управления эвакуацией людей при пожаре, оповещения о стихийных бедствиях в экстремальных ситуациях, предусматривающей светозвуковые оповещатели для маломобильных групп населения. Пути эвакуации на объекте обозначены специальными указателями и символами.

Для инвалидов с нарушениями зрения рекомендуется обеспечить доступность пути движения внутри здания, провести ремонт ступеней всех лестничных маршей, где имеются разрушения; нанести на проступи краевых ступеней лестничных маршей одну или несколько противоскользящих полос, контрастных с поверхностью ступени, как правило, желтого цвета. Если лестница включает в себя несколько маршей, предупреждающая тактильная полоса обустраивается только перед верхней ступенью верхнего марша и нижней ступенью нижнего марша. Перед лестничным маршем внешней лестницы рекомендуется обустроить тактильно – контрастные наземные указатели. На прозрачные полотна дверей при входе и внутри здания рекомендуется нанести с обеих сторон яркую контрастную маркировку в форме прямоугольника или круга. У входов в учебные кабинеты, медицинский кабинет, кабинет психолога, спортивный зал рекомендуется разместить информирующие тактильные таблички с указанием назначения помещения.

Для обеспечения доступности объекта для инвалидов с нарушением умственного развития рекомендуется разместить на всех путях движения понятную для усвоения информацию.

Для обеспечения доступности объекта для инвалидов с нарушениями слуха в учебных помещениях колледжа рекомендуется предусмотреть установку световых сигнализаторов звонка об окончании занятий. Также, для вышеуказанной категории инвалидов в целевых зонах рассмотреть возможность о выделении мест, оборудованных приборами усиления звука («индукционная петля» или другие индивидуальные беспроводные устройства), либо организовать услугу по сурдопереводу. Рекомендуется в столовой, где проходят массовые мероприятия, установить индукционную петлю и звукоусиливающую аппаратуру.

Для обеспечения доступности объекта для инвалидов с нарушениями опорно – двигательного аппарата рекомендуется на лестничном марше главного входа в здание предусмотреть завершающие части поручней, которые будут выходить за пределы марша на 0,3 м и иметь травмобезопасное исполнение. Для безопасного передвижения внутри

здания для инвалидов с нарушениями опорно – двигательного аппарата рекомендуется на путях движения устранить перепады высот, выровнять дверные пороги в уровень с полом или обустроить их съездами.

Для инвалидов, передвигающихся на креслах - колясках, лестничный марш главного входа в здание обустроен пандусом (длина 7,90 м, высота 0,50 м). Рекомендуется установить пандус с углом уклона не круче 1:20, обустроить его поручнями на высоте 0,9 и 0,7 м и бортиками по продольным его краям. Для перемещения по межэтажным лестничным маршам рекомендуется приобрести мобильный лестничный подъемник и внутри здания расширить дверные проемы до 0,9 м.

В санитарно – гигиенических помещениях рекомендуется оборудовать доступные кабинки для инвалидов и установить в них систему тревожной сигнализации или систему двухсторонней громкоговорящей связи.

При невозможности обеспечить доступность всего здания в уровне входа, рекомендуется выделить один кабинет для инвалидов на первом этаже для предоставления образовательных услуг, оказываемых в здании.

В соответствии с приказом Министерства образования и науки Российской Федерации от 09 ноября 2015 № 1309, рекомендуется обеспечить предоставление услуг тьютора организацией, предоставляющей услуги в сфере образования, на основании соответствующей рекомендации в заключении психолого-медико-педагогической комиссии или индивидуальной программе реабилитации инвалида.

Мероприятия по обеспечению доступности для инвалидов следует выполнять в соответствии с требованиями свода правил СП 59.13330.2020 «Доступность зданий и сооружений для маломобильных групп населения», утвержденного приказом Министерства строительства и жилищно-коммунального хозяйства Российской Федерации от 30.12.2020 № 904/пр; Национального стандарта Российской Федерации ГОСТ Р 52875-2018 «Указатели тактильные наземные для инвалидов по зрению. Технические требования», утвержденного и введенного в действие приказом Федерального агентства по техническому регулированию и метрологии от 22.11.2018 № 1029-ст; Национального стандарта Российской Федерации ГОСТ Р 51261-2017 «Устройства опорные стационарные реабилитационные. Типы и технические требования», утвержденного и введенного в действие приказом Федерального агентства по техническому регулированию и метрологии от 17.11.2017 № 1772-ст и иных нормативных правовых актов Российской Федерации, регламентирующих порядок обеспечения условий доступности для инвалидов.

4. Управленческое решение

4.1. Рекомендации по адаптации основных структурных элементов объекта

№ п/п	Основные структурно - функциональные зоны объекта	Рекомендации по адаптации объекта (вид работы)*
1	Территория, прилегающая к зданию (участок)	Текущий ремонт, капитальный ремонт, ТСР
2	Вход (входы) в здание	Текущий ремонт, капитальный ремонт, ТСР
3	Путь (пути) движения внутри здания (в т.ч. пути эвакуации)	Текущий ремонт, капитальный ремонт, ТСР
4	Зона целевого назначения здания (целевого посещения объекта)	ТСР
5	Санитарно-гигиенические помещения	Капитальный ремонт, ТСР
6	Система информации на объекте (на всех зонах)	ТСР
7	Пути движения к объекту (от остановки транспорта)	-
8	Все зоны и участки	Капитальный ремонт, текущий ремонт, ТСР

* - указывается один из вариантов (видов работ): не нуждается; ремонт (текущий, капитальный); индивидуальное решение с ТСР; технические решения невозможны - организация альтернативной формы обслуживания

4.2. Период проведения работ -

(указывается наименование документа: программы, плана)

4.3 Ожидаемый результат (по состоянию доступности) после выполнения работ по адаптации ДЧ (Г,О,У,С,К)

Оценка результата исполнения программы, плана (по состоянию доступности)

4.4. Для принятия решения требуется, не требуется (нужное подчеркнуть):

Согласование ---

Имеется заключение уполномоченной организации о состоянии доступности объекта (наименование документа и выдавшей его организации, дата), прилагается _____

4.5. Информация размещена (обновлена) на Карте доступности субъекта Российской Федерации заместителем начальника отдела по вопросам доступности департамента труда и социальной защиты населения администрации города Симферополя Цвиркун И.И. www.zhit-vmeste.ru

(наименование сайта, портала)

5. Особые отметки

Паспорт сформирован на основании:

1. Анкеты (информации об объекте) от "01" февраля 2022 г.
2. Акта обследования объекта от "31" января 2022 г.
3. Решение Комиссии от "01" февраля 2022 г.



Анкета
(информация об объекте социальной инфраструктуры)
к паспорту доступности оси
1. Общие сведения об объекте

- 1.1. Наименование (вид) объекта Государственное бюджетное профессиональное образовательное учреждение Республики Крым «Симферопольский колледж сферы обслуживания и дизайна» (учебный корпус № 1)
- 1.2. Адрес объекта 295015, Российская Федерация, Республика Крым, г. Симферополь, ул. Севастопольская, 54
- 1.3. Сведения о размещении объекта:
- часть здания 3 (три) этажа, площадью 2612,9 кв. м
- наличие прилегающего земельного участка (да, нет) – 13120 кв. м
- 1.4. Год постройки здания 1982 г., последнего капитального ремонта 1992 г.
- 1.5. Дата предстоящих плановых ремонтных работ: текущего – 01.06.2022, капитального – 01.08.2022
- 1.6. Название организации (учреждения), (полное юридическое наименование - согласно Уставу), Государственное бюджетное профессиональное образовательное учреждение Республики Крым «Симферопольский колледж сферы обслуживания и дизайна»
- 1.7. Юридический адрес организации (учреждения) 295015, Российская Федерация, Республика Крым, г. Симферополь, ул. Севастопольская, 54
- 1.8. Основание для пользования объектом (оперативное управление, аренда, собственность) оперативное управление
- 1.9. Форма собственности (государственная, негосударственная, иное) государственная
- 1.10. Территориальная принадлежность (федеральная, региональная, муниципальная) региональная
- 1.11. Вышестоящая организация (наименование) Министерство образования, науки и молодежи Республики Крым
- 1.12. Адрес вышестоящей организации, другие координаты 295000, Российская Федерация, Республика Крым, г. Симферополь, пер. Совнаркомовский, 3

2. Характеристика деятельности организации на объекте
(по обслуживанию населения)

- 2.1 Сфера деятельности (здравоохранение, образование, социальная защита, физическая культура и спорт, культура, связь и информация, транспорт, жилой фонд, потребительский рынок и сфера услуг, другое) образование
- 2.2 Виды оказываемых услуг образовательные
- 2.3 Форма оказания услуг: (на объекте, с длительным пребыванием, в т.ч. проживанием, на дому, дистанционно) на объекте
- 2.4 Категории обслуживаемого населения по возрасту: (дети, взрослые трудоспособного возраста, пожилые; все возрастные категории) дети, взрослые трудоспособного возраста
- 2.5 Категории обслуживаемых инвалидов: инвалиды, передвигающиеся на креслах-колясках(К), инвалиды с нарушениями зрения (С), опорно – двигательного аппарата (О), слуха (Г), умственного развития (У)
- 2.6 Плановая мощность: посещаемость (количество обслуживаемых в день), вместимость, пропускная способность - 770 чел.

2.7 Участие в исполнении ИПР инвалида, ребёнка - инвалида (да, нет) нет

3. Состояние доступности объекта

3.1 Путь следования к объекту пассажирским транспортом

(описать маршрут движения с использованием пассажирского транспорта)

Автобусы: № 30,55,62,63,67,78,98, маршрутное такси: № 10,57,61,70,83,86,89,91,96, троллейбусы: № 5,10,11,15 остановка «Завод имени 1-го Мая»

наличие адаптированного пассажирского транспорта к объекту - есть

3.2 Путь к объекту от ближайшей остановки пассажирского транспорта:

3.2.1 расстояние до объекта от остановки пассажирского транспорта - 117 м

3.2.2 время движения (пешком) от остановки к объекту 1 мин.

3.2.3 наличие выделенного от проезжей части пешеходного пути (да, нет) - да

3.2.4 перекрёстки: регулируемые

3.2.5 информация на пути следования к объекту: акустическая, тактильная, визуальная – нет

3.2.6 перепады высоты на пути: есть, нет

Их обустройство для инвалидов на коляске: да, нет (нет)

3.3 Организация доступности объекта для инвалидов - форма обслуживания*

№ п/п	Категория инвалидов (вид нарушения)	Вариант организации доступности объекта (формы обслуживания)*
1.	Все категории инвалидов и МГН	ВНД
	в том числе инвалиды:	
2	передвигающиеся на креслах - колясках	ВНД
3	с нарушениями опорно - двигательного аппарата	ВНД
4	с нарушениями зрения	ВНД
5	с нарушениями слуха	ВНД
6	с нарушениями умственного развития	ВНД

* - указывается один из вариантов: "А", "Б", "ДУ", "ВНД"


4. Управленческое решение

4.1. Рекомендации по адаптации основных структурных элементов объекта

№ п/п	Основные структурно - функциональные зоны объекта	Рекомендации по адаптации объекта (вид работы)*
1	Территория, прилегающая к зданию (участок)	Текущий ремонт, капитальный ремонт, ТСР
2	Вход (входы) в здание	Текущий ремонт, капитальный ремонт, ТСР
3	Путь (пути) движения внутри здания (в т.ч. пути эвакуации)	Текущий ремонт, капитальный ремонт, ТСР
4	Зона целевого назначения здания (целевого посещения объекта)	ТСР
5	Санитарно-гигиенические помещения	Капитальный ремонт, ТСР
6	Система информации на объекте (на всех зонах)	ТСР
7	Пути движения к объекту (от остановки транспорта)	-
8	Все зоны и участки	Капитальный ремонт, текущий ремонт, ТСР

* - указывается один из вариантов (видов работ): не нуждается; ремонт (текущий, капитальный); индивидуальное решение с ТСР; технические решения невозможны - организация альтернативной формы обслуживания

Размещение информации на Карте доступности субъекта Российской Федерации

Согласовано  Шушковский Вадим Анатольевич, начальник хозяйственного
отдела Государственного бюджетного профессионального образовательного учреждения
Республики Крым «Симферопольский колледж сферы обслуживания и дизайна»,
тел. 8 (978) 880-57-07



Приложение А.4
УТВЕРЖДАЮ
Директор ГБПОУ РК
«Симферопольский колледж сферы
обслуживания и дизайна»
Е.С. Назарова
« 31 » января 2022 г.

**Акт обследования
объекта социальной инфраструктуры
к паспорту доступности оси**

Государственное бюджетное профессиональное образовательное учреждение
Республики Крым
«Симферопольский колледж сферы обслуживания и дизайна»

- 1.1. Наименование (вид) объекта Государственное бюджетное профессиональное образовательное учреждение Республики Крым «Симферопольский колледж сферы обслуживания и дизайна» (учебный корпус № 1)
- 1.2. Адрес объекта 295015, Российская Федерация, Республика Крым, г. Симферополь, ул. Севастопольская, 54
- 1.3. Сведения о размещении объекта:
 - часть здания 3 (три) этажа, площадью 2612,9 кв. м
 - наличие прилегающего земельного участка (да, нет) – 13120 кв. м
- 1.4. Год постройки здания 1982 г., последнего капитального ремонта 1992 г.
- 1.5. Дата предстоящих плановых ремонтных работ: текущего – 01.06.2022, капитального – 01.08.2022
- 1.6. Название организации (учреждения), (полное юридическое наименование - согласно Уставу), Государственное бюджетное профессиональное образовательное учреждение Республики Крым «Симферопольский колледж сферы обслуживания и дизайна»
- 1.7. Юридический адрес организации (учреждения) 295015, Российская Федерация, Республика Крым, г. Симферополь, ул. Севастопольская, 54
- 1.8. Основание для пользования объектом (оперативное управление, аренда, собственность) оперативное управление
- 1.9. Форма собственности (государственная, негосударственная, иное) государственная
- 1.10. Территориальная принадлежность (федеральная, региональная, муниципальная) региональная
- 1.11. Вышестоящая организация (наименование) Министерство образования, науки и молодежи Республики Крым
- 1.12. Адрес вышестоящей организации, другие координаты 295000, Российская Федерация, Республика Крым, г. Симферополь, пер. Совнаркомовский, 3

**2. Характеристика деятельности организации на объекте
(по обслуживанию населения)**

Дополнительная информация – виды оказываемых услуг: образовательные

3. Состояние доступности объекта

- 3.1 Путь следования к объекту пассажирским транспортом
(описать маршрут движения с использованием пассажирского транспорта)
Автобусы: № 30,55,62,63,67,78,98, маршрутное такси: № 10,57,61,70,83,86,89,91,96,
троллейбусы: № 5,10,11,15 остановка «Завод имени 1-го Мая»
наличие адаптированного пассажирского транспорта к объекту - есть
- 3.2 Путь к объекту от ближайшей остановки пассажирского транспорта:
 - 3.2.1 расстояние до объекта от остановки пассажирского транспорта - 117 м

3.2.2 время движения (пешком) от остановки к объекту 1 мин.

3.2.3 наличие выделенного от проезжей части пешеходного пути (да, нет) - да

3.2.4 перекрёстки: регулируемые

3.2.5 информация на пути следования к объекту: акустическая, тактильная, визуальная – нет

3.2.6 перепады высоты на пути: есть, нет

Их обустройство для инвалидов на коляске: да, нет (нет)

3.3 Организация доступности объекта для инвалидов - форма обслуживания*

№ п/п	Категория инвалидов (вид нарушения)	Вариант организации доступности объекта (формы обслуживания)*
1.	Все категории инвалидов и МГН в том числе инвалиды:	ВНД
2	передвигающиеся на креслах-колясках	ВНД
3	с нарушениями опорно-двигательного аппарата	ВНД
4	с нарушениями зрения	ВНД
5	с нарушениями слуха	ВНД
6	с нарушениями умственного развития	ВНД

* - указывается один из вариантов: "А", "Б", "ДУ", "ВНД"

3.4 Состояние доступности основных структурно - функциональных зон

№ п/п	Основные структурно - функциональные зоны	Состояние доступности, в том числе для основных категорий инвалидов*
1	Территория, прилегающая к зданию (участок)	ВНД (У,О,К,Г,С)
2	Вход (входы) в здание	ВНД (К,Г,У,С,О)
3	Путь (пути) движения внутри здания (в т.ч. пути эвакуации)	ВНД (Г,У,О,К,С)
4	Зона целевого назначения здания (целевого посещения объекта)	ВНД (К,У,С,О,Г)
5	Санитарно-гигиенические помещения	ВНД (К,О,С,Г,У)
6	Система информации и связи (на всех зонах)	ВНД (У,С,К,О,Г)
7	Пути движения к объекту (от остановки транспорта)	ДП (К,С,У,О,Г)

* Указывается: ДП-В - доступно полностью всем; ДП-И (К, О, С, Г, У) - доступно полностью избирательно (указать категории инвалидов); ДЧ-В - доступно частично всем; ДЧ-И (К, О, С, Г, У) - доступно частично избирательно (указать категории инвалидов); ДУ - доступно условно, ВНД - временно недоступно

3.5. Итоговое заключение о состоянии доступности ОСИ: объект признан временно недоступным для категорий инвалидов с нарушениями слуха (Г), опорно – двигательного аппарата (О), зрения (С), умственного развития (У) и для инвалидов, передвигающихся на креслах – колясках (К).

Для решения вопросов доступности для всех категорий инвалидов, в качестве, безусловно, обязательных мер, требуется, прежде всего, обеспечить оказание работниками организации помощи инвалидам в преодолении барьеров, мешающих получению ими услуг наравне с другими лицами с закреплением функциональных обязанностей в локальных организационно – распорядительных документах, а также в должностных инструкциях.

Для обеспечения доступности прилегающей территории для всех категорий инвалидов рекомендуется провести замену асфальтобетонного покрытия пешеходных

дорожек и ремонтные работы по обустройству съездами со снижением бордюрного камня, который обеспечит безопасный спуск/подъем с пешеходного пути к спортивной площадке.

Для обеспечения доступности здания для всех категорий инвалидов рекомендуется обустроить входную группу, а именно, провести ремонтные работы по замене покрытия входной площадки, лестничного марша и пандуса на покрытие, не допускающее скольжения при намокании.

Для обеспечения доступности внутри здания рекомендуется организовать надлежащее размещение носителей информации, необходимой для обеспечения беспрепятственного доступа инвалидов к объектам и услугам, с учетом ограничений их жизнедеятельности, в том числе дублирование необходимой для получения услуги звуковой и зрительной информации, а также надписей, знаков и иной текстовой и графической информации знаками, выполненными рельефно-точечным шрифтом Брайля и на контрастном фоне. Применяемые средства информации должны быть идентичными в пределах всего здания.

Объект не оборудован системой оповещения и управления эвакуацией людей при пожаре, оповещения о стихийных бедствиях в экстремальных ситуациях, предусматривающей светозвуковые оповещатели для маломобильных групп населения. Пути эвакуации на объекте обозначены специальными указателями и символами.

Для инвалидов с нарушениями зрения рекомендуется обеспечить доступность пути движения внутри здания, провести ремонт ступеней всех лестничных маршей, где имеются разрушения; нанести на проступи краевых ступеней лестничных маршей одну или несколько противоскользящих полос, контрастных с поверхностью ступени, как правило, желтого цвета. Если лестница включает в себя несколько маршей, предупреждающая тактильная полоса обустраивается только перед верхней ступенью верхнего марша и нижней ступенью нижнего марша. Перед лестничным маршем внешней лестницы рекомендуется обустроить тактильно – контрастные наземные указатели. На прозрачные полотна дверей при входе и внутри здания рекомендуется нанести с обеих сторон яркую контрастную маркировку в форме прямоугольника или круга. У входов в учебные кабинеты, медицинский кабинет, кабинет психолога, спортивный зал рекомендуется разместить информирующие тактильные таблички с указанием назначения помещения.

Для обеспечения доступности объекта для инвалидов с нарушением умственного развития рекомендуется разместить на всех путях движения понятную для усвоения информацию.

Для обеспечения доступности объекта для инвалидов с нарушениями слуха в учебных помещениях колледжа рекомендуется предусмотреть установку световых сигнализаторов звонка об окончании занятий. Также, для вышеуказанной категории инвалидов в целевых зонах рассмотреть возможность о выделении мест, оборудованных приборами усиления звука («индукционная петля» или другие индивидуальные беспроводные устройства), либо организовать услугу по сурдопереводу. Рекомендуется в столовой, где проходят массовые мероприятия, установить индукционную петлю и звукоусиливающую аппаратуру.

Для обеспечения доступности объекта для инвалидов с нарушениями опорно – двигательного аппарата рекомендуется на лестничном марше главного входа в здание предусмотреть завершающие части поручней, которые будут выходить за пределы марша на 0,3 м и иметь травмобезопасное исполнение. Для безопасного передвижения внутри здания для инвалидов с нарушениями опорно – двигательного аппарата рекомендуется на путях движения устранить перепады высот, выровнять дверные пороги в уровень с полом или обустроить их съездами.

Для инвалидов, передвигающихся на креслах - колясках, лестничный марш главного входа в здание обустроен пандусом (длина 7,90 м, высота 0,50 м). Рекомендуется установить пандус с углом уклона не круче 1:20, обустроить его поручнями на высоте 0,9 и 0,7 м и бортиками по продольным его краям. Для перемещения по межэтажным лестничным маршам рекомендуется приобрести мобильный лестничный подъемник и внутри здания расширить дверные проемы до 0,9 м.

В санитарно – гигиенических помещениях рекомендуется оборудовать доступные кабинки для инвалидов и установить в них систему тревожной сигнализации или систему двухсторонней громкоговорящей связи.

При невозможности обеспечить доступность всего здания в уровне входа, рекомендуется выделить один кабинет для инвалидов на первом этаже для предоставления образовательных услуг, оказываемых в здании.

В соответствии с приказом Министерства образования и науки Российской Федерации от 09 ноября 2015 № 1309, рекомендуется обеспечить предоставление услуг тьютора организацией, предоставляющей услуги в сфере образования, на основании соответствующей рекомендации в заключении психолого-медико-педагогической комиссии или индивидуальной программе реабилитации инвалида.

Мероприятия по обеспечению доступности для инвалидов следует выполнять в соответствии с требованиями свода правил СП 59.13330.2020 «Доступность зданий и сооружений для маломобильных групп населения», утвержденного приказом Министерства строительства и жилищно-коммунального хозяйства Российской Федерации от 30.12.2020 № 904/пр; Национального стандарта Российской Федерации ГОСТ Р 52875-2018 «Указатели тактильные наземные для инвалидов по зрению. Технические требования», утвержденного и введенного в действие приказом Федерального агентства по техническому регулированию и метрологии от 22.11.2018 № 1029-ст; Национального стандарта Российской Федерации ГОСТ Р 51261-2017 «Устройства опорные стационарные реабилитационные. Типы и технические требования», утвержденного и введенного в действие приказом Федерального агентства по техническому регулированию и метрологии от 17.11.2017 № 1772-ст и иных нормативных правовых актов Российской Федерации, регламентирующих порядок обеспечения условий доступности для инвалидов.

4. Управленческое решение (проект)

4.1. Рекомендации по адаптации основных структурных элементов объекта

№ п/п	Основные структурно - функциональные зоны объекта	Рекомендации по адаптации объекта (вид работы)*
1	Территория, прилегающая к зданию (участок)	Текущий ремонт, капитальный ремонт, ТСР
2	Вход (входы) в здание	Текущий ремонт, капитальный ремонт, ТСР
3	Путь (пути) движения внутри здания (в т.ч. пути эвакуации)	Текущий ремонт, капитальный ремонт, ТСР
4	Зона целевого назначения здания (целевого посещения объекта)	ТСР
5	Санитарно-гигиенические помещения	Капитальный ремонт, ТСР
6	Система информации на объекте (на всех зонах)	ТСР
7	Пути движения к объекту (от остановки транспорта)	-
8	Все зоны и участки	Капитальный ремонт, текущий ремонт, ТСР

* - указывается один из вариантов (видов работ): не нуждается; ремонт (текущий, капитальный); индивидуальное решение с ТСР; технические решения невозможны - организация альтернативной формы обслуживания

4.2. Период проведения работ -

(указывается наименование документа: программы, плана)

4.3 Ожидаемый результат (по состоянию доступности) после выполнения работ по адаптации ДЧ (Г,О,У,С,К)

Оценка результата исполнения программы, плана (по состоянию доступности)

4.4. Для принятия решения требуется, не требуется (нужное подчеркнуть):

4.4.1. Согласование на Комиссии

(наименование Комиссии по координации деятельности в сфере обеспечения доступной среды жизнедеятельности для инвалидов и других МГН)

4.4.2. Согласование работ с надзорными органами (в сфере проектирования и строительства, архитектуры, охраны памятников, другое - указать)

4.4.3. Техническая экспертиза, разработка проектно - сметной документации;

4.4.4. Согласование с вышестоящей организацией (собственником объекта);

4.4.5. Согласование с общественными организациями инвалидов _____;

4.4.6. Другое

Имеется заключение уполномоченной организации о состоянии доступности объекта (наименование документа и выдавшей его организации, дата), прилагается _____

4.5. Информация может быть размещена (обновлена) на Карте доступности субъекта Российской Федерации www.zhit-vmeste.ru

5. Особые отметки

Приложения:

Результаты обследования:

- | | |
|--|---------------------|
| 1. Территории, прилегающей к объекту | на _____ 2 _____ л. |
| 2. Входа (входов) в здание | на _____ 1 _____ л. |
| 3. Путей движения в здании | на _____ 6 _____ л. |
| 4. Зоны целевого назначения объекта | на _____ 5 _____ л. |
| 5. Санитарно-гигиенических помещений | на _____ 1 _____ л. |
| 6. Системы информации (и связи) на объекте | на _____ 6 _____ л. |

Результаты фотофиксации на объекте

здания ГБПОУ РК «Симферопольский колледж
сферы обслуживания и дизайна» на 7 л.

Поэтажные планы, паспорт БТИ
здания ГБПОУ РК «Симферопольский колледж
сферы обслуживания и дизайна» на - л.

Другое (в том числе дополнительная информация о путях движения к объекту)
фотофиксации на - л.

Руководитель рабочей группы:

Директор ГБПОУ РК «Симферопольский
колледж сферы обслуживания и дизайна»

(должность)

(подпись)

Е.С. Назарова

(ФИО)

Члены рабочей группы:

Начальник хозяйственного отдела
ГБПОУ РК «Симферопольский колледж
сферы обслуживания и дизайна»

(должность)

(подпись)

В.А. Шушковский

(ФИО)

Специалист по охране труда ГБПОУ РК
«Симферопольский колледж сферы
обслуживания и дизайна»

(должность)

(подпись)

С.Н. Пугач

(ФИО)

Заведующий отделом инклюзивного
образования ГБПОУ РК «Симферопольский
колледж сферы обслуживания и дизайна»

(должность)

(подпись)

И.В. Мардаровская

(ФИО)

Главный специалист отдела
по вопросам доступности
департамента труда и социальной
защиты населения администрации
города Симферополя

(должность)

(подпись)

И.И. Иванюра

(ФИО)

Председатель Ассоциации
инвалидов и общественных
организаций инвалидов
Республики Крым

(должность)

(подпись)

Д.С. Кучмий

(ФИО)

Управленческое решение согласовано « _____ » 20 _____ г. (протокол № _____)
Комиссией (название)

I Результаты обследования:

1. Территории, прилегающей к зданию (участка)

Государственное бюджетное профессиональное образовательное учреждение
Республики Крым «Симферопольский колледж сферы обслуживания и дизайна»

(учебный корпус № 1)

г. Симферополь, ул. Севастопольская, 54

Наименование объекта, адрес

N п/п	Наименование функционально - планировочного элемента	Наличие элемента			Выявленные нарушения и замечания		Работы по адаптации объектов	
		есть/ нет	N на плане территории	N фото	Содержание	Значимо для инвалида (категория)	Содержание	Виды работ
1.1	Вход (входы) на территорию	есть		1,2	- отсутствуют доступные для маломобильных групп населения элементы информации об объекте	Все	- вход на земельный участок проектируемого или приспособляем ого объекта следует оборудовать доступными для маломобильны х групп населения элементами информации об объекте	ТСР
1.2	Путь (пути) движения на территории	есть		4-9	- тротуарный бордюр препятствует проходу на спортивную площадку;	К,О,С	- оборудовать пантусными съездами бордюры в местах входа на площадки;	КР
					- пешеходные дорожки имеют не ровное покрытие;	Все	- заменить асфальтобетон ное покрытие пешеходных дорожек на ровное, без зазоров;	КР
					- покрытие из бетонных плит имеет толщину швов между элементами покрытия более 0,01 м	Все	- покрытие из бетонных плит должно иметь толщину швов между элементами покрытия не более 0,01 м	КР
1.3	Лестница (наружная)	нет						

1.4	Пандус (наружный)	нет	-		-	-	-
1.5	Автостоянка и парковка	есть	-	3			
	ОБЩИЕ требования к зоне						Обеспечить беспрепятственное и удобное передвижение МГН к зданию

II Заключение по зоне:

Наименование структурно - функциональной зоны	Состояние доступности* (к пункту 3.4 Акта обследования ОСИ)	Приложение		Рекомендации по адаптации (вид работы)** к пункту 4.1 Акта обследования ОСИ
		N на плане	N фото	
Территория, прилегающая к зданию	ВНД (У,О,К,Г,С)		1-9	Текущий ремонт, капитальный ремонт, ТСП

* указывается: ДП-В - доступно полностью всем; ДП-И (К, О, С, Г, У) - доступно полностью избирательно (указать категории инвалидов); ДЧ-В - доступно частично всем; ДЧ-И (К, О, С, Г, У) - доступно частично избирательно (указать категории инвалидов); ДУ - доступно условно, ВНД - недоступно

** указывается один из вариантов: не нуждается; ремонт (текущий, капитальный); индивидуальное решение с ТСП; технические решения невозможны - организация альтернативной формы обслуживания

Комментарий к заключению:

					лестничным маршем отсутствуют тактильно – контрастные наземные указатели		инвалидов с нарушениями зрения о приближении их к зонам повышенной опасности следует обеспечивать устройством тактильно – контрастных наземных указателей; предупреждающие тактильно-контрастные указатели предусматриваются на расстоянии 0,3 м от внешнего края проступи нижней и верхней ступеней марша лестницы	ТР
2.2	Пандус (наружный)	есть		10, 11	<p>- угол уклона марша пандуса круче 1:20;</p> <p>- высота поручней 0,9 и 0,6 м;</p> <p>- по продольным краям пандуса отсутствуют бортики;</p> <p>- скользкое покрытие пандуса</p>	<p>К</p> <p>К</p> <p>К</p> <p>К</p>	<p>- длина непрерывного марша пандуса не должна превышать 9,0 м, а уклон не круче 1:20;</p> <p>- поручни следует располагать на высоте 0,9 м, у пандусов – дополнительно на высоте 0,7 м;</p> <p>- по продольным краям маршей пандусов для предотвращения соскальзывания трости или ноги следует предусматривать бортики высотой не менее 0,05 м;</p> <p>- поверхность должна обеспечивать продольный коэффициент сцепления 0,6-0,75 кН/кН, в условиях сырой погоды и отрицательных температур – не менее 0,4 кН/кН</p>	<p>КР</p> <p>КР</p> <p>КР</p> <p>КР</p>

2.3	Входная площадка (перед дверью)	есть		10	- скользкое покрытие	Все	- поверхность должна обеспечивать продольный коэффициент сцепления 0,6-0,75 кН/кН, в условиях сырой погоды и отрицательных температур – не менее 0,4 кН/кН	КР
2.4	Дверь (входная)	есть		10	- на прозрачных полотнах дверей отсутствует контрастная маркировка	С	- на прозрачных полотнах дверей следует предусматривать яркую контрастную маркировку в форме прямоугольника высотой не менее 0,1 м и шириной не менее 0,2 м или в форме круга диаметром от 0,1 до 0,2 м. Расположение контрастной маркировки предусматривается на двух уровнях: 0,9-1,0 м и 1,3-1,4 м. Маркировка должна быть нанесена с обеих сторон дверного полотна	ТСР
2.5	Тамбур	есть		12				
	ОБЩИЕ требования к зоне						Обеспечить доступность для всех категорий инвалидов.	

II Заключение по зоне:

Наименование структурно - функциональной зоны	Состояние доступности* (к пункту 3.4 Акта обследования ОСИ)	Приложение		Рекомендации по адаптации (вид работы)** к пункту 4.1 Акта обследования ОСИ
		№ на плане	№ фото	
Входа (входов) в здание	ВНД (С,У,Г,К,О)		10-12	Текущий ремонт, капитальный ремонт, ТСР

* указывается: ДП-В - доступно полностью всем; ДП-И (К, О, С, Г, У) - доступно полностью избирательно (указать категории инвалидов); ДЧ-В - доступно частично всем; ДЧ-И (К, О, С, Г, У) - доступно частично избирательно (указать категории инвалидов); ДУ - доступно условно, ВНД - недоступно

** указывается один из вариантов: не нуждается; ремонт (текущий, капитальный); индивидуальное решение с ТСР; технические решения невозможны - организация альтернативной формы обслуживания

Комментарий к заключению:

I Результаты обследования:

3. Пути (путей) движения внутри здания (в т.ч. путей эвакуации)
Государственное бюджетное профессиональное образовательное учреждение
Республики Крым «Симферопольский колледж сферы обслуживания и дизайна»
 (учебный корпус № 1)
г. Симферополь, ул. Севастопольская, 54
 Наименование объекта, адрес

N п/п	Наименование функционально - планировочного элемента	Наличие элемента		Выявленные нарушения и замечания		Работы по адаптации объектов		
		есть / нет	N на плане (по этажном)	N фото	Содержание	Значимо для инвалида (категория)	Содержание	Виды работ
3.1	Коридор (вестибюль)	есть		17-19, 36, 46, 50, 56, 62	- отсутствует комплексная информация о пути и направлении движения со схемой расположения и функциональным назначением помещений;	Все	- организовать размещение комплексной системы информации от входа на пути движения к учебным кабинетам, столовой, спортивному залу, медпункту и санитарно – гигиеническим помещениям;	ТСР
					- перепад высоты на путях движения	Все	- при перепаде высот пола в здании следует предусматривать пандусы	ТСР
3.2	Лестница (внутри здания)	есть		18, 29, 30, 32, 34, 35, 40, 44, 47, 48, 55, 59	- разрушены ступени лестничных маршей; - на проступях краевых ступеней лестничных маршей отсутствуют контрастные противоскользящие полосы	Все	- ступени лестниц должны быть ровными, без выступов и с шероховатой поверхностью; - на проступях краевых ступеней лестничных маршей должны быть нанесены одна или несколько противоскользящих полос, контрастных с поверхностью ступени, как правило, желтого цвета, общей	КР ТСР

							шириной 0,08-0,1 м. Расстояние между краем контрастной полосы и краем проступи ступени – не более 0,04 м. Если лестница включает в себя несколько маршей, предупреждающая тактильная полоса обустраивается только перед верхней ступенью верхнего марша и нижней ступенью нижнего марша	
3.3	Пандус (внутри здания)	нет	-		-	-	-	-
3.4	Лифт пассажирский (или подъёмник)	нет						
3.5	Дверь	есть		12, 20, 22, 38, 50, 51, 53, 57, 64	- в дверных проемах имеются пороги; - ширина дверных проемов менее 0,9 м; - отсутствует контрастная маркировка на прозрачных полотнах дверей; - перед входами во внутренние помещения, в которых оказываются услуги,	К,О,С К С С	- дверные проемы не должны иметь порогов и перепадов высот пола; - дверные проемы должны иметь ширину в свету не менее 0,9 м; - на прозрачных полотнах дверей следует предусматривать яркую контрастную маркировку в форме прямоугольника высотой не менее 0,1 м и шириной не менее 0,2 м или в форме круга диаметром от 0,1 до 0,2 м. Расположение контрастной маркировки предусматривается на двух уровнях: 0,9-1,0 м и 1,3-1,4 м; - информирующие тактильные таблички (в том числе тактильно – звуковые) для	ТР, ТСП КР ТСП ТСП, ТР

				отсутствуют информирующие тактильные таблички		идентификации помещений с использованием рельефно – линейного шрифта, а также рельефно – точечного шрифта Брайля для людей с нарушением зрения должны размещаться рядом с дверью со стороны дверной ручки на высоте от 1,2 до 1,6 м от уровня пола и на расстоянии 0,1 м от края таблички до края дверного проема перед входами во внутренние помещения, в которых оказываются услуги, с указанием назначения помещения	
3.6	Пути эвакуации (в т.ч. зоны безопасности)	есть		12, 13, 17- 19, 29- 37, 44, 46- 49, 55, 56			
	ОБЩИЕ требования к зоне					Организовать удобное и беспрепятственное передвижение внутри здания.	

II Заключение по зоне:

Наименование структурно-функциональной зоны	Состояние доступности* (к пункту 3.4 Акта обследования ОСИ)	Приложение		Рекомендации по адаптации (вид работы)** к пункту 4.1 Акта обследования ОСИ
		№ на плане	№ фото	
Пути движения внутри здания (в т.ч. пути эвакуации)	ВНД (О,К,У,Г,С)		12,13,17-20,22,29,32,34,38,40,44,46-51,53,55-57,59,62,	Текущий ремонт, капитальный ремонт, ТСР

* указывается: ДП-В - доступно полностью всем; ДП-И (К, О, С, Г, У) - доступно полностью избирательно (указать категории инвалидов); ДЧ-В - доступно частично всем; ДЧ-И (К, О, С, Г, У) - доступно частично избирательно (указать категории инвалидов); ДУ - доступно условно, ВНД - недоступно

** указывается один из вариантов: не нуждается; ремонт (текущий, капитальный); индивидуальное решение с ТСП; технические решения невозможны - организация альтернативной формы обслуживания

I Результаты обследования:

4. Зоны целевого назначения здания (целевого посещения объекта)

Вариант I - зона обслуживания инвалидов

Государственное бюджетное профессиональное образовательное учреждение
Республики Крым «Симферопольский колледж сферы обслуживания и дизайна»

(учебный корпус № 1)

г. Симферополь, ул. Севастопольская, 54

Наименование объекта, адрес

N п/п	Наименование функционально - планировочного элемента	Наличие элемента			Выявленные нарушения и замечания		Работы по адаптации объектов	
		есть/нет	N на плане (по этажном)	N фото	Содержание	Значимо для инвалида (категория)	Содержание	Виды работ
4.1	Кабинетная форма обслуживания - учебные кабинеты	есть		21, 28, 39	- отсутствуют выделенные места для инвалидов;	Все	- ученические места для обучающихся-инвалидов должны размещаться идентично в однотипных учебных помещениях одной образовательной организации. В учебном помещении первые столы в ряду у окна и в среднем ряду следует предусмотреть для обучающихся с недостатками зрения и дефектами слуха, а для учащихся, передвигающихся в кресле-коляске, - выделить один-два первых стола в ряду у дверного проема; для обучающихся-инвалидов с нарушением слуха, следует предусмотреть установку светового сигнализатора звонка об	ТСР

	- медицинский кабинет, кабинет психолога			51-54, 57, 58	- отсутствует специализированное оборудование для слабослышащих - отсутствует специализированное оборудование для слабослышащих	Г Г	окончании занятий; - наличие портативного индивидуального прибора усиления звука - наличие портативного индивидуального прибора усиления звука	ТСР ТСР
4.2	Зальная форма обслуживания - спортивный зал	есть		64, 65	- отсутствие выделенных мест для инвалидов; - отсутствует система обеспечения разборчивости звуковой информации	Все Г	- предусмотреть отдельные зоны для инвалидов; - наличие системы обеспечения разборчивости звуковой информации	ТСР ТСР
4.3	Прилавочная форма обслуживания - столовая	есть		43-45	- отсутствие выделенных мест для инвалидов; - отсутствует система обеспечения разборчивости звуковой информации	Все Г	- предусмотреть непроходную зону размещения столов для обучающихся-инвалидов и в непосредственной близости от прилавочной стойки; - наличие системы обеспечения разборчивости звуковой информации	ТСР ТСР
4.4	Форма обслуживания с перемещением по маршруту	нет						
4.5	Кабина индивидуально обслуживания	нет						
	ОБЩИЕ требования к зоне						Обеспечить полноценное использование помещений по назначению и восприятию учебной информации	

II Заключение по зоне:

Наименование структурно - функциональной зоны	Состояние доступности* (к пункту 3.4 Акта обследования ОСИ)	Приложение		Рекомендации по адаптации (вид работы)** к пункту 4.1 Акта обследования ОСИ
		№ на плане	№ фото	
Зона обслуживания инвалидов	ВНД (О,К,С,У,Г)		21,28,39, 43-45,51-54,57,58, 64,65	ТСР

* указывается: ДП-В - доступно полностью всем; ДП-И (К, О, С, Г, У) - доступно полностью избирательно (указать категории инвалидов); ДЧ-В - доступно частично всем; ДЧ-И (К, О, С, Г, У) - доступно частично избирательно (указать категории инвалидов); ДУ - доступно условно, ВНД - недоступно

** указывается один из вариантов: не нуждается; ремонт (текущий, капитальный); индивидуальное решение с ТСР; технические решения невозможны - организация альтернативной формы обслуживания

I Результаты обследования:

5. Санитарно-гигиенических помещений

Государственное бюджетное профессиональное образовательное учреждение
Республики Крым «Симферопольский колледж сферы обслуживания и дизайна»
(учебный корпус № 1)
г. Симферополь, ул. Севастопольская, 54
Наименование объекта, адрес

N п/п	Наименование функционального - планировочного элемента	Наличие элемента			Выявленные нарушения и замечания		Работы по адаптации объектов	
		есть/нет	N на плане	N фото	Содержание	Значимо для инвалида (категория)	Содержание	Виды работ
5.1	Туалетная комната	есть		23-26	- отсутствует универсальная туалетная кабинка;	К,О,С	- в кабине сбоку от унитаза следует предусмотреть пространство рядом с унитазом шириной не менее 0,8 м для размещения кресла – коляски, а также крючки для одежды, костылей и других принадлежностей. В кабине должно быть свободное пространство диаметром 1,4 м для разворота кресла – коляски;	КР, ТСП
					- отсутствует система тревожной сигнализации;	К,О,С	- доступные и универсальные кабины должны быть оборудованы системой тревожной сигнализации или системой двухсторонней громкоговорящей связи;	ТСП
					- у двери, со стороны дверной ручки, отсутствует информационная табличка	Все	- у двери универсальной кабины следует предусмотреть со стороны ручки информационную табличку помещения (выполненную	ТСП

							рельефно-графическим и рельефно-точечным способом), расположенную на высоте от 1,2 до 1,6 м от уровня пола и на расстоянии 0,1-0,5 м от края двери	
5.2	Душевая/ ванная комната	нет	-					
5.3	Бытовая комната	нет				-	-	-
	ОБЩИЕ требования к зоне						Адаптировать санитарно-бытовое помещение для всех категорий инвалидов	

II Заключение по зоне:

Наименование структурно - функциональной зоны	Состояние доступности* (к пункту 3.4 Акта обследования ОСИ)	Приложение		Рекомендации по адаптации (вид работы)** к пункту 4.1 Акта обследования ОСИ
		№ на плане	№ фото	
Санитарно-гигиенические помещения	ВНД (К,О,С,У,Г)		23-26	Капитальный ремонт, ТСП

* указывается: ДП-В - доступно полностью всем; ДП-И (К, О, С, Г, У) - доступно полностью избирательно (указать категории инвалидов); ДЧ-В - доступно частично всем; ДЧ-И (К, О, С, Г, У) - доступно частично избирательно (указать категории инвалидов); ДУ - доступно условно, ВНД - недоступно

** указывается один из вариантов: не нуждается; ремонт (текущий, капитальный); индивидуальное решение с ТСП; технические решения невозможны - организация альтернативной формы обслуживания

Комментарий к заключению: -

I Результаты обследования:

6. Системы информации на объекте

Государственное бюджетное профессиональное образовательное учреждение
Республики Крым «Симферопольский колледж сферы обслуживания и дизайна»

(учебный корпус № 1)

г. Симферополь, ул. Севастопольская, 54

Наименование объекта, адрес

N п/п	Наименование функционально - планировочного элемента	Наличие элемента			Выявленные нарушения и замечания		Работы по адаптации объектов	
		есть/нет	N на плане	N фото	Содержание	Значимо для инвалида (категория)	Содержание	Виды работ
6.1	Визуальные средства	есть	-	12, 13, 17-19, 29-34, 36, 37, 44, 46, 49-51, 53, 56, 57	- частичная визуальная информация	Все	- визуальная информация должна располагаться на контрастном фоне с размерами знаков, соответствующими расстоянию распознавания на высоте не менее 1,5 м и не более 4,5 м до уровня пола	ТСР
6.2	Акустические средства	нет	-		- отсутствуют световые оповещатели пожарной безопасности	Все	- световые оповещатели, эвакуационные знаки пожарной безопасности, указывающие направление движения, подключенные к системе оповещения и управления эвакуацией людей при пожаре, к системе оповещения о стихийных бедствиях	ТСР
6.3	Тактильные средства	нет	-		- отсутствует информация	С	информирующие	ТСР

				тактильными средствами		тактильные таблички (в том числе, тактильно-звуковые) для идентификации помещений с использованием рельефно-линейного шрифта, а также рельефно-точечного шрифта Брайля для людей с нарушением зрения должны размещаться рядом с дверью со стороны дверной ручки на высоте от 1,2 до 1,6 м от уровня пола и на расстоянии 0,1 м от края таблички до края дверного проема: - перед входами во внутренние помещения, в которых оказываются услуги, с указанием назначения помещения; - перед входами в универсальные кабины уборных и блоки общественных уборных; - рядом с устройствами вызова помощи, в том числе, в универсальных и доступных	
--	--	--	--	------------------------	--	--	--

							кабинах
	ОБЩИЕ требования к зоне					Все	Обеспечить требования своевременного ориентирования и однозначного опознания объектов и мест посещения

II Заключение по зоне:

Наименование структурно- функциональной зоны	Состояние доступности* (к пункту 3.4 Акта обследования ОСИ)	Приложение		Рекомендации по адаптации (вид работы) к пункту 4.1 Акта обследования ОСИ
		№ на плане	№ * фото	
Система информации на объекте	ВНД (У,С,К,О,Г)		12,13, 17-19, 29-34, 36,37, 44,46, 49-51, 53,56, 57	ТСР

* указывается: ДП-В - доступно полностью всем; ДП-И (К, О, С, Г, У) - доступно полностью избирательно (указать категории инвалидов); ДЧ-В - доступно частично всем; ДЧ-И (К, О, С, Г, У) - доступно частично избирательно (указать категории инвалидов); ДУ - доступно условно, ВНД – недоступно

Комментарий к заключению: -



Фото 1



Фото 2



Фото 3



Фото 4



Фото 5



Фото 6



Фото 7



Фото 8



Фото 9



Фото 10



Фото 11



Фото 12



Фото 13



Фото 14



Фото 15



Фото 16



Фото 17

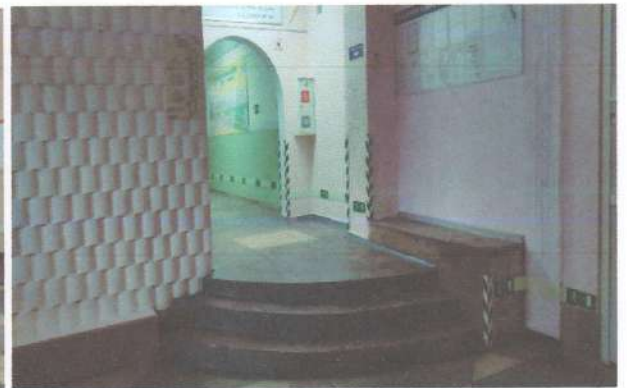


Фото 18

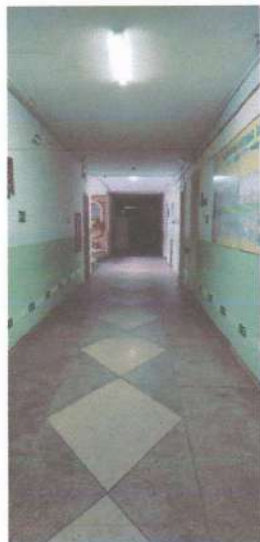


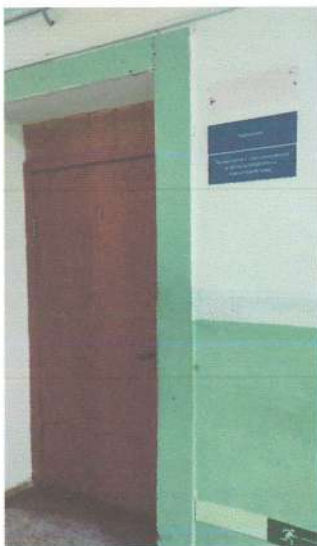
Фото 19



Фото 20



Фото 21



Φοτο 22



Φοτο 23



Φοτο 24



Φοτο 25



Φοτο 26



Φοτο 27



Φοτο 28



Φοτο 29



Φοτο 30



Φοτο 31



Φοτο 32



Φοτο 33



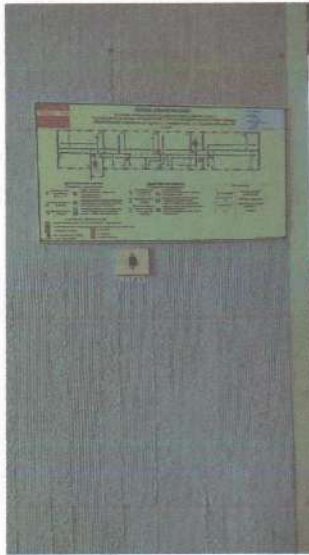
Φοτο 34



Φοτο 35



Φοτο 36



Φοτο 37



Φοτο 38



Φοτο 39



Φοτο 40



Φοτο 41



Φοτο 42



Φοτο 43



Φοτο 44



Φοτο 45



Φοτο 46



Φοτο 47



Φοτο 48



Φοτο 49



Φοτο 50



Φοτο 51



Φοτο 52



Φοτο 53



Фото 54



Фото 55

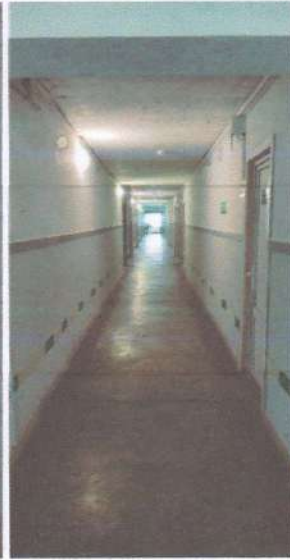


Фото 56



Фото 57



Фото 58



Фото 59



Фото 60



Фото 61



Фото 62



Фото 63



Фото 64



Фото 65