

Государственное бюджетное профессиональное
образовательное учреждение Республики Крым
«Симферопольский колледж сферы
обслуживания и дизайна»
(общезитие № 1)

ПАСПОРТ ДОСТУПНОСТИ



Паспорт доступности объекта социальной инфраструктуры (ОСИ)

1. Общие сведения об объекте

№ 1

1.1. Наименование (вид) объекта Государственное бюджетное профессиональное образовательное учреждение Республики Крым «Симферопольский колледж сферы обслуживания и дизайна» (общезитие № 1)

1.2. Адрес объекта 295015, Российская Федерация, Республика Крым, г. Симферополь, ул. Севастопольская, 54

1.3. Сведения о размещении объекта:

- часть здания 5 (пять) этажей, площадью 3965,4 кв. м

- наличие прилегающего земельного участка (да, нет) – 13120 кв. м

1.4. Год постройки здания 1963 г., последнего капитального ремонта -

1.5. Дата предстоящих плановых ремонтных работ: текущего – 01.06.2022, капитального – 01.08.2022

1.6. Название организации (учреждения), (полное юридическое наименование - согласно Уставу), Государственное бюджетное профессиональное образовательное учреждение Республики Крым «Симферопольский колледж сферы обслуживания и дизайна»

1.7. Юридический адрес организации (учреждения) 295015, Российская Федерация, Республика Крым, г. Симферополь, ул. Севастопольская, 54

1.8. Основание для пользования объектом (оперативное управление, аренда, собственность) оперативное управление

1.9. Форма собственности (государственная, негосударственная, иное) государственная

1.10. Территориальная принадлежность (федеральная, региональная, муниципальная) региональная

1.11. Вышестоящая организация (наименование) Министерство образования, науки и молодежи Республики Крым

1.12. Адрес вышестоящей организации, другие координаты 295000, Российская Федерация, Республика Крым, г. Симферополь, пер. Совнаркомовский, 3

2. Характеристика деятельности организации на объекте (по обслуживанию населения)

2.1 Сфера деятельности (здравоохранение, образование, социальная защита, физическая культура и спорт, культура, связь и информация, транспорт, жилой фонд, потребительский рынок и сфера услуг, другое) жилой фонд

2.2 Виды оказываемых услуг предоставление места для краткосрочного проживания

2.3 Форма оказания услуг: (на объекте, с длительным пребыванием, в т.ч. проживанием, на дому, дистанционно) на объекте

2.4 Категории обслуживаемого населения по возрасту: (дети, взрослые трудоспособного возраста, пожилые; все возрастные категории) дети, взрослые трудоспособного возраста

2.5 Категории обслуживаемых инвалидов: инвалиды, передвигающиеся на креслах-колясках(К), инвалиды с нарушениями зрения (С), опорно – двигательного аппарата (О), слуха (Г), умственного развития (У)

2.6 Плановая мощность: посещаемость (количество обслуживаемых в день), вместимость, пропускная способность - 220 чел.

2.7 Участие в исполнении ИПР инвалида, ребёнка - инвалида (да, нет) нет

3. Состояние доступности объекта

3.1 Путь следования к объекту пассажирским транспортом

(описать маршрут движения с использованием пассажирского транспорта)

Автобусы: № 30,55,62,63,67,78,98, маршрутное такси: № 10,57,61,70,83,86,89,91,96, троллейбусы: № 5,10,11,15 остановка «Завод имени 1-го Мая»

наличие адаптированного пассажирского транспорта к объекту - есть

3.2 Путь к объекту от ближайшей остановки пассажирского транспорта:

3.2.1 расстояние до объекта от остановки пассажирского транспорта - 117 м

3.2.2 время движения (пешком) от остановки к объекту 1 мин.

3.2.3 наличие выделенного от проезжей части пешеходного пути (да, нет) - да

3.2.4 перекрёстки: регулируемые

3.2.5 информация на пути следования к объекту: акустическая, тактильная, визуальная – нет

3.2.6 перепады высоты на пути: есть, нет

Их обустройство для инвалидов на коляске: да, нет (нет)

3.3 Организация доступности объекта для инвалидов - форма обслуживания*

№ п/п	Категория инвалидов (вид нарушения)	Вариант организации доступности объекта (формы обслуживания)*
1.	Все категории инвалидов и МГН в том числе инвалиды:	ВНД
2	передвигающиеся на креслах - колясках	ВНД
3	с нарушениями опорно - двигательного аппарата	ВНД
4	с нарушениями зрения	ВНД
5	с нарушениями слуха	ВНД
6	с нарушениями умственного развития	ВНД

* - указывается один из вариантов: "А", "Б", "ДУ", "ВНД"

3.4 Состояние доступности основных структурно - функциональных зон

№ п/п	Основные структурно - функциональные зоны	Состояние доступности, в том числе для основных категорий инвалидов*
1	Территория, прилегающая к зданию (участок)	ВНД (У,О,К,Г,С)
2	Вход (входы) в здание	ВНД (К,С,О,У,Г)
3	Путь (пути) движения внутри здания (в т.ч. пути эвакуации)	ВНД (К,С,О,У,Г)
4	Зона целевого назначения здания (целевого посещения объекта)	ВНД (К,У,С,О,Г)
5	Санитарно-гигиенические помещения	ВНД (К,С,О,У,Г)
6	Система информации и связи (на всех зонах)	ВНД (У,С,К,О,Г)
7	Пути движения к объекту (от остановки транспорта)	ДП (К,С,У,О,Г)

* Указывается: ДП-В - доступно полностью всем; ДП-И (К, О, С, Г, У) - доступно полностью избирательно (указать категории инвалидов); ДЧ-В - доступно частично всем; ДЧ-И (К, О, С, Г, У) - доступно частично избирательно (указать категории инвалидов); ДУ - доступно условно, ВНД - временно недоступно

3.5. Итоговое заключение о состоянии доступности ОСИ: объект признан временно недоступным для категорий инвалидов с нарушениями слуха (Г), опорно – двигательного аппарата (О), зрения (С), умственного развития (У) и для инвалидов, передвигающихся на креслах – колясках (К).

Для решения вопросов доступности для всех категорий инвалидов, в качестве, безусловно, обязательных мер, требуется, прежде всего, обеспечить оказание работниками организации помощи инвалидам в преодолении барьеров, мешающих получению ими услуг наравне с другими лицами с закреплением функциональных обязанностей в локальных организационно – распорядительных документах, а также в должностных инструкциях.

Для обеспечения доступности прилегающей территории для всех категорий инвалидов рекомендуется провести замену асфальтобетонного покрытия пешеходных дорожек.

Для обеспечения доступности внутри здания рекомендуется организовать надлежащее размещение носителей информации, необходимой для обеспечения беспрепятственного доступа инвалидов к объектам и услугам, с учетом ограничений их жизнедеятельности, в том числе дублирование необходимой для получения услуги звуковой и зрительной информации, а также надписей, знаков и иной текстовой и графической информации знаками, выполненными рельефно-точечным шрифтом Брайля и на контрастном фоне. Применяемые средства информации должны быть идентичными в пределах всего здания.

Объект не оборудован системой оповещения и управления эвакуацией людей при пожаре, оповещения о стихийных бедствиях в экстремальных ситуациях, предусматривающей светозвуковые оповещатели для маломобильных групп населения. Пути эвакуации на объекте обозначены специальными указателями и символами.

Для инвалидов с нарушениями зрения перед лестничным маршем внешней лестницы рекомендуется обустроить тактильно – контрастные наземные указатели. На прозрачные полотна дверей при входе и внутри здания рекомендуется нанести с обеих сторон яркую контрастную маркировку в форме прямоугольника или круга. Для вышеуказанной категории инвалидов рекомендуется обеспечить доступность пути движения внутри здания, нанести на проступи краевых ступеней лестничных маршей одну или несколько противоскользящих полос, контрастных с поверхностью ступени, как правило, желтого цвета. Если лестница включает в себя несколько маршей, предупреждающая тактильная полоса обустраивается только перед верхней ступенью верхнего марша и нижней ступенью нижнего марша. У входов в комнаты, библиотеку, кухню, санитарно – гигиенические помещения рекомендуется разместить информирующие тактильные таблички с указанием назначения помещения. В библиотеке рекомендуется рассмотреть возможность приобретения видеувеличителя для слабовидящих.

Для обеспечения доступности объекта для инвалидов с нарушением умственного развития рекомендуется разместить на всех путях движения понятную для усвоения информацию.

Для обеспечения доступности объекта для инвалидов с нарушениями слуха в библиотеке рекомендуется рассмотреть возможность о выделении мест, оборудованных приборами усиления звука («индукционная петля» или другие индивидуальные беспроводные устройства), либо организовать услугу по сурдопереводу.

Для обеспечения доступности объекта для инвалидов с нарушениями опорно – двигательного аппарата рекомендуется лестничный марш главного входа в здание школы обустроить с двух сторон непрерывными по всей его длине ограждениями и поручнями, а также предусмотреть центральные двусторонние поручни. Также, рекомендуется внутри здания выровнять дверные пороги в уровень с полом или обустроить съездами.

Для инвалидов, передвигающихся на креслах - колясках, лестничный марш главного входа в общежитие рекомендуется обустроить пандусом, внутри здания расширить дверные проемы до 0,9 м и приобрести мобильный лестничный подъемник для перемещения по межэтажным лестничным маршам. Также, рекомендуется для вышеуказанной группы инвалидов в целевых зонах предусмотреть установку розеток и выключателей на высоте 0,8 м от уровня пола.

В санитарно – гигиенических помещениях и душевой рекомендуется оборудовать доступные кабинки для инвалидов и установить в них систему тревожной сигнализации или систему двухсторонней громкоговорящей связи.

Мероприятия по обеспечению доступности для инвалидов следует выполнять в соответствии с требованиями свода правил СП 59.13330.2020 «Доступность зданий и сооружений для маломобильных групп населения», утвержденного приказом Министерства строительства и жилищно-коммунального хозяйства Российской Федерации от 30.12.2020 № 904/пр; Национального стандарта Российской Федерации ГОСТ Р 52875-2018 «Указатели тактильные наземные для инвалидов по зрению. Технические требования», утвержденного и введенного в действие приказом Федерального агентства по техническому регулированию и метрологии от 22.11.2018 № 1029-ст; Национального стандарта Российской Федерации ГОСТ Р 51261-2017 «Устройства опорные стационарные реабилитационные. Типы и технические требования», утвержденного и введенного в действие приказом Федерального агентства по техническому регулированию и метрологии от 17.11.2017 № 1772-ст и иных нормативных правовых актов Российской Федерации, регламентирующих порядок обеспечения условий доступности для инвалидов.

4. Управленческое решение

4.1. Рекомендации по адаптации основных структурных элементов объекта

№ п/п	Основные структурно - функциональные зоны объекта	Рекомендации по адаптации объекта (вид работы)*
1	Территория, прилегающая к зданию (участок)	Капитальный ремонт, ТСР
2	Вход (входы) в здание	Текущий ремонт, капитальный ремонт, ТСР
3	Путь (пути) движения внутри здания (в т.ч. пути эвакуации)	Текущий ремонт, капитальный ремонт, ТСР
4	Зона целевого назначения здания (целевого посещения объекта)	Текущий ремонт, капитальный ремонт, ТСР
5	Санитарно-гигиенические помещения	Текущий ремонт, капитальный ремонт, ТСР
6	Система информации на объекте (на всех зонах)	Текущий ремонт, ТСР
7	Пути движения к объекту (от остановки транспорта)	-
8	Все зоны и участки	Капитальный ремонт, текущий ремонт, ТСР

* - указывается один из вариантов (видов работ): не нуждается; ремонт (текущий, капитальный); индивидуальное решение с ТСР; технические решения невозможны - организация альтернативной формы обслуживания

4.2. Период проведения работ -

(указывается наименование документа: программы, плана)

4.3 Ожидаемый результат (по состоянию доступности) после выполнения работ по адаптации ДЧ (Г,О,У,С,П)

Оценка результата исполнения программы, плана (по состоянию доступности)

4.4. Для принятия решения требуется, не требуется (нужное подчеркнуть):

Согласование ---

Имеется заключение уполномоченной организации о состоянии доступности объекта (наименование документа и выдавшей его организации, дата), прилагается _____

4.5. Информация размещена (обновлена) на Карте доступности субъекта Российской Федерации заместителем начальника отдела по вопросам доступности департамента труда и социальной защиты населения администрации города Симферополя Цвиркун И.И. www.zhit-vmeste.ru

(наименование сайта, портала)

5. Особые отметки

Паспорт сформирован на основании:

1. Анкеты (информации об объекте) от "01" февраля 2022 г.
2. Акта обследования объекта от "31" января 2022 г.
3. Решение Комиссии от "01" февраля 2022 г.



Приложение А.3

УТВЕРЖДАЮ

Директор ГБПОУ РК

«Симферопольский колледж сферы обслуживания и дизайна»

Е.С. Назарова

« 01 » февраля 2022 г.

Анкета

(информация об объекте социальной инфраструктуры)

к паспорту доступности оси

1. Общие сведения об объекте

- 1.1. Наименование (вид) объекта Государственное бюджетное профессиональное образовательное учреждение Республики Крым «Симферопольский колледж сферы обслуживания и дизайна» (общежитие № 1)
- 1.2. Адрес объекта 295015, Российская Федерация, Республика Крым, г. Симферополь, ул. Севастопольская, 54
- 1.3. Сведения о размещении объекта:
- часть здания 5 (пять) этажей, площадью 3965,4 кв. м
- наличие прилегающего земельного участка (да, нет) – 13120 кв. м
- 1.4. Год постройки здания 1963 г., последнего капитального ремонта -
- 1.5. Дата предстоящих плановых ремонтных работ: текущего – 01.06.2022, капитального – 01.08.2022
- 1.6. Название организации (учреждения), (полное юридическое наименование - согласно Уставу), Государственное бюджетное профессиональное образовательное учреждение Республики Крым «Симферопольский колледж сферы обслуживания и дизайна»
- 1.7. Юридический адрес организации (учреждения) 295015, Российская Федерация, Республика Крым, г. Симферополь, ул. Севастопольская, 54
- 1.8. Основание для пользования объектом (оперативное управление, аренда, собственность) оперативное управление
- 1.9. Форма собственности (государственная, негосударственная, иное) государственная
- 1.10. Территориальная принадлежность (федеральная, региональная, муниципальная) региональная
- 1.11. Вышестоящая организация (наименование) Министерство образования, науки и молодежи Республики Крым
- 1.12. Адрес вышестоящей организации, другие координаты 295000, Российская Федерация, Республика Крым, г. Симферополь, пер. Совнаркомовский, 3

2. Характеристика деятельности организации на объекте

(по обслуживанию населения)

- 2.1 Сфера деятельности (здравоохранение, образование, социальная защита, физическая культура и спорт, культура, связь и информация, транспорт, жилой фонд, потребительский рынок и сфера услуг, другое) жилой фонд
- 2.2 Виды оказываемых услуг предоставление места для краткосрочного проживания
- 2.3 Форма оказания услуг: (на объекте, с длительным пребыванием, в т.ч. проживанием, на дому, дистанционно) на объекте
- 2.4 Категории обслуживаемого населения по возрасту: (дети, взрослые трудоспособного возраста, пожилые; все возрастные категории) дети, взрослые трудоспособного возраста
- 2.5 Категории обслуживаемых инвалидов: инвалиды, передвигающиеся на креслах-колясках(К), инвалиды с нарушениями зрения (С), опорно – двигательного аппарата (О), слуха (Г), умственного развития (У)
- 2.6 Плановая мощность: посещаемость (количество обслуживаемых в день), вместимость, пропускная способность - 220 чел.

2.7 Участие в исполнении ИПР инвалида, ребёнка - инвалида (да, нет) нет

3. Состояние доступности объекта

3.1 Путь следования к объекту пассажирским транспортом

(описать маршрут движения с использованием пассажирского транспорта)

Автобусы: № 30,55,62,63,67,78,98, маршрутное такси: № 10,57,61,70,83,86,89,91,96, троллейбусы: № 5,10,11,15 остановка «Завод имени 1-го Мая»

наличие адаптированного пассажирского транспорта к объекту - есть

3.2 Путь к объекту от ближайшей остановки пассажирского транспорта:

3.2.1 расстояние до объекта от остановки пассажирского транспорта - 117 м

3.2.2 время движения (пешком) от остановки к объекту 1 мин.

3.2.3 наличие выделенного от проезжей части пешеходного пути (да, нет) - да

3.2.4 перекрёстки: регулируемые

3.2.5 информация на пути следования к объекту: акустическая, тактильная, визуальная – нет

3.2.6 перепады высоты на пути: есть, нет

Их обустройство для инвалидов на коляске: да, нет (нет)

3.3 Организация доступности объекта для инвалидов - форма обслуживания*

№ п/п	Категория инвалидов (вид нарушения)	Вариант организации доступности объекта (формы обслуживания)*
1.	Все категории инвалидов и МГН в том числе инвалиды:	ВНД
2	передвигающиеся на креслах - колясках	ВНД
3	с нарушениями опорно - двигательного аппарата	ВНД
4	с нарушениями зрения	ВНД
5	с нарушениями слуха	ВНД
6	с нарушениями умственного развития	ВНД


* - указывается один из вариантов: "А", "Б", "ДУ", "ВНД"

4. Управленческое решение

4.1. Рекомендации по адаптации основных структурных элементов объекта

№ п/п	Основные структурно - функциональные зоны объекта	Рекомендации по адаптации объекта (вид работы)*
1	Территория, прилегающая к зданию (участок)	Капитальный ремонт, ТСР
2	Вход (входы) в здание	Текущий ремонт, капитальный ремонт, ТСР
3	Путь (пути) движения внутри здания (в т.ч. пути эвакуации)	Текущий ремонт, капитальный ремонт, ТСР
4	Зона целевого назначения здания (целевого посещения объекта)	Текущий ремонт, капитальный ремонт, ТСР
5	Санитарно-гигиенические помещения	Текущий ремонт, капитальный ремонт, ТСР
6	Система информации на объекте (на всех зонах)	Текущий ремонт, ТСР
7	Пути движения к объекту (от остановки транспорта)	-
8	Все зоны и участки	Капитальный ремонт, текущий ремонт, ТСР

* - указывается один из вариантов (видов работ): не нуждается; ремонт (текущий, капитальный); индивидуальное решение с ТСР; технические решения невозможны - организация альтернативной формы обслуживания
Размещение информации на Карте доступности субъекта Российской Федерации

Согласовано  Шушковский Вадим Анатольевич, начальник хозяйственного
отдела Государственного бюджетного профессионального образовательного учреждения
Республики Крым «Симферопольский колледж сферы обслуживания и дизайна»,
тел. 8 (978) 880-57-07



**Акт обследования
объекта социальной инфраструктуры
к паспорту доступности оси**

Государственное бюджетное профессиональное образовательное учреждение
Республики Крым
«Симферопольский колледж сферы обслуживания и дизайна»

- 1.1. Наименование (вид) объекта Государственное бюджетное профессиональное образовательное учреждение Республики Крым «Симферопольский колледж сферы обслуживания и дизайна» (общезитие № 1)
- 1.2. Адрес объекта 295015, Российская Федерация, Республика Крым, г. Симферополь, ул. Севастопольская, 54
- 1.3. Сведения о размещении объекта:
 - часть здания 5 (пять) этажей, площадью 3965,4 кв. м
 - наличие прилегающего земельного участка (да, нет) – 13120 кв. м
- 1.4. Год постройки здания 1963 г., последнего капитального ремонта –
- 1.5. Дата предстоящих плановых ремонтных работ: текущего – 01.06.2022, капитального – 01.08.2022
- 1.6. Название организации (учреждения), (полное юридическое наименование - согласно Уставу), Государственное бюджетное профессиональное образовательное учреждение Республики Крым «Симферопольский колледж сферы обслуживания и дизайна»
- 1.7. Юридический адрес организации (учреждения) 295015, Российская Федерация, Республика Крым, г. Симферополь, ул. Севастопольская, 54
- 1.8. Основание для пользования объектом (оперативное управление, аренда, собственность) оперативное управление
- 1.9. Форма собственности (государственная, негосударственная, иное) государственная
- 1.10. Территориальная принадлежность (федеральная, региональная, муниципальная) региональная
- 1.11. Вышестоящая организация (наименование) Министерство образования, науки и молодежи Республики Крым
- 1.12. Адрес вышестоящей организации, другие координаты 295000, Российская Федерация, Республика Крым, г. Симферополь, пер. Совнаркомовский, 3

**2. Характеристика деятельности организации на объекте
(по обслуживанию населения)**

Дополнительная информация – виды оказываемых услуг: предоставление места для краткосрочного проживания

3. Состояние доступности объекта

- 3.1 Путь следования к объекту пассажирским транспортом
(описать маршрут движения с использованием пассажирского транспорта)
Автобусы: № 30,55,62,63,67,78,98, маршрутное такси: № 10,57,61,70,83,86,89,91,96, троллейбусы: № 5,10,11,15 остановка «Завод имени 1-го Мая»
наличие адаптированного пассажирского транспорта к объекту - есть
- 3.2 Путь к объекту от ближайшей остановки пассажирского транспорта:

- 3.2.1 расстояние до объекта от остановки пассажирского транспорта - 117 м
 3.2.2 время движения (пешком) от остановки к объекту 1 мин.
 3.2.3 наличие выделенного от проезжей части пешеходного пути (да, нет) - да
 3.2.4 перекрёстки: регулируемые
 3.2.5 информация на пути следования к объекту: акустическая, тактильная, визуальная – нет
 3.2.6 перепады высоты на пути: есть, нет
 Их обустройство для инвалидов на коляске: да, нет (нет)
 3.3 Организация доступности объекта для инвалидов - форма обслуживания*

№ п/п	Категория инвалидов (вид нарушения)	Вариант организации доступности объекта (формы обслуживания)*
1.	Все категории инвалидов и МГН в том числе инвалиды:	ВНД
2	передвигающиеся на креслах-колясках	ВНД
3	с нарушениями опорно-двигательного аппарата	ВНД
4	с нарушениями зрения	ВНД
5	с нарушениями слуха	ВНД
6	с нарушениями умственного развития	ВНД

* - указывается один из вариантов: "А", "Б", "ДУ", "ВНД"

3.4 Состояние доступности основных структурно - функциональных зон

№ п/п	Основные структурно - функциональные зоны	Состояние доступности, в том числе для основных категорий инвалидов*
1	Территория, прилегающая к зданию (участок)	ВНД (У,О,К,Г,С)
2	Вход (входы) в здание	ВНД (К,С,О,У,Г)
3	Путь (пути) движения внутри здания (в т.ч. пути эвакуации)	ВНД (К,С,О,У,Г)
4	Зона целевого назначения здания (целевого посещения объекта)	ВНД (К,У,С,О,Г)
5	Санитарно-гигиенические помещения	ВНД (К,С,О,У,Г)
6	Система информации и связи (на всех зонах)	ВНД (У,С,К,О,Г)
7	Пути движения к объекту (от остановки транспорта)	ДП (К,С,У,О,Г)

* Указывается: ДП-В - доступно полностью всем; ДП-И (К, О, С, Г, У) - доступно полностью избирательно (указать категории инвалидов); ДЧ-В - доступно частично всем; ДЧ-И (К, О, С, Г, У) - доступно частично избирательно (указать категории инвалидов); ДУ - доступно условно, ВНД - временно недоступно

3.5. Итоговое заключение о состоянии доступности ОСИ: объект признан временно недоступным для категорий инвалидов с нарушениями слуха (Г), опорно – двигательного аппарата (О), зрения (С), умственного развития (У) и для инвалидов, передвигающихся на креслах – колясках (К).

Для решения вопросов доступности для всех категорий инвалидов, в качестве, безусловно, обязательных мер, требуется, прежде всего, обеспечить оказание работниками организации помощи инвалидам в преодолении барьеров, мешающих получению ими услуг наравне с другими лицами с закреплением функциональных обязанностей в локальных организационно – распорядительных документах, а также в должностных инструкциях.

Для обеспечения доступности прилегающей территории для всех категорий инвалидов рекомендуется провести замену асфальтобетонного покрытия пешеходных дорожек.

Для обеспечения доступности внутри здания рекомендуется организовать надлежащее размещение носителей информации, необходимой для обеспечения беспрепятственного доступа инвалидов к объектам и услугам, с учетом ограничений их жизнедеятельности, в том числе дублирование необходимой для получения услуги звуковой и зрительной информации, а также надписей, знаков и иной текстовой и графической информации знаками, выполненными рельефно-точечным шрифтом Брайля и на контрастном фоне. Применяемые средства информации должны быть идентичными в пределах всего здания.

Объект не оборудован системой оповещения и управления эвакуацией людей при пожаре, оповещения о стихийных бедствиях в экстремальных ситуациях, предусматривающей светозвуковые оповещатели для маломобильных групп населения. Пути эвакуации на объекте обозначены специальными указателями и символами.

Для инвалидов с нарушениями зрения перед лестничным маршем внешней лестницы рекомендуется обустроить тактильно – контрастные наземные указатели. На прозрачные полотна дверей при входе и внутри здания рекомендуется нанести с обеих сторон яркую контрастную маркировку в форме прямоугольника или круга. Для вышеуказанной категории инвалидов рекомендуется обеспечить доступность пути движения внутри здания, нанести на проступи краевых ступеней лестничных маршей одну или несколько противоскользящих полос, контрастных с поверхностью ступени, как правило, желтого цвета. Если лестница включает в себя несколько маршей, предупреждающая тактильная полоса обустраивается только перед верхней ступенью верхнего марша и нижней ступенью нижнего марша. У входов в комнаты, библиотеку, кухню, санитарно – гигиенические помещения рекомендуется разместить информирующие тактильные таблички с указанием назначения помещения. В библиотеке рекомендуется рассмотреть возможность приобретения видеувеличителя для слабовидящих.

Для обеспечения доступности объекта для инвалидов с нарушением умственного развития рекомендуется разместить на всех путях движения понятную для усвоения информацию.

Для обеспечения доступности объекта для инвалидов с нарушениями слуха в библиотеке рекомендуется рассмотреть возможность о выделении мест, оборудованных приборами усиления звука («индукционная петля» или другие индивидуальные беспроводные устройства), либо организовать услугу по сурдопереводу.

Для обеспечения доступности объекта для инвалидов с нарушениями опорно – двигательного аппарата рекомендуется лестничный марш главного входа в здание школы обустроить с двух сторон непрерывными по всей его длине ограждениями и поручнями, а также предусмотреть центральные двусторонние поручни. Также, рекомендуется внутри здания выровнять дверные пороги в уровень с полом или обустроить съездами.

Для инвалидов, передвигающихся на креслах - колясках, лестничный марш главного входа в общежитие рекомендуется обустроить пандусом, внутри здания расширить дверные проемы до 0,9 м и приобрести мобильный лестничный подъемник для перемещения по межэтажным лестничным маршам. Также, рекомендуется для вышеуказанной группы инвалидов в целевых зонах предусмотреть установку розеток и выключателей на высоте 0,8 м от уровня пола.

В санитарно – гигиенических помещениях и душевой рекомендуется оборудовать доступные кабинки для инвалидов и установить в них систему тревожной сигнализации или систему двухсторонней громкоговорящей связи.

Мероприятия по обеспечению доступности для инвалидов следует выполнять в соответствии с требованиями свода правил СП 59.13330.2020 «Доступность зданий и сооружений для маломобильных групп населения», утвержденного приказом Министерства строительства и жилищно-коммунального хозяйства Российской Федерации от 30.12.2020 № 904/пр; Национального стандарта Российской Федерации ГОСТ Р 52875-2018 «Указатели тактильные наземные для инвалидов по зрению. Технические требования», утвержденного и введенного в действие приказом Федерального агентства по

техническому регулированию и метрологии от 22.11.2018 № 1029-ст; Национального стандарта Российской Федерации ГОСТ Р 51261-2017 «Устройства опорные стационарные реабилитационные. Типы и технические требования», утвержденного и введенного в действие приказом Федерального агентства по техническому регулированию и метрологии от 17.11.2017 № 1772-ст и иных нормативных правовых актов Российской Федерации, регламентирующих порядок обеспечения условий доступности для инвалидов.

4. Управленческое решение (проект)

4.1. Рекомендации по адаптации основных структурных элементов объекта

№ п/п	Основные структурно - функциональные зоны объекта	Рекомендации по адаптации объекта (вид работы)*
1	Территория, прилегающая к зданию (участок)	Капитальный ремонт, ТСР
2	Вход (входы) в здание	Текущий ремонт, капитальный ремонт, ТСР
3	Путь (пути) движения внутри здания (в т.ч. пути эвакуации)	Текущий ремонт, капитальный ремонт, ТСР
4	Зона целевого назначения здания (целевого посещения объекта)	Текущий ремонт, капитальный ремонт, ТСР
5	Санитарно-гигиенические помещения	Текущий ремонт, капитальный ремонт, ТСР
6	Система информации на объекте (на всех зонах)	Текущий ремонт, ТСР
7	Пути движения к объекту (от остановки транспорта)	-
8	Все зоны и участки	Капитальный ремонт, текущий ремонт, ТСР

* - указывается один из вариантов (видов работ): не нуждается; ремонт (текущий, капитальный); индивидуальное решение с ТСР; технические решения невозможны - организация альтернативной формы обслуживания

4.2. Период проведения работ -

(указывается наименование документа: программы, плана)

4.3 Ожидаемый результат (по состоянию доступности) после выполнения работ по адаптации ДЧ (Г,О,У,С,К)

Оценка результата исполнения программы, плана (по состоянию доступности)

4.4. Для принятия решения требуется, не требуется (нужное подчеркнуть):

4.4.1. Согласование на Комиссии

(наименование Комиссии по координации деятельности в сфере обеспечения доступной среды жизнедеятельности для инвалидов и других МГН)

4.4.2. Согласование работ с надзорными органами (в сфере проектирования и строительства, архитектуры, охраны памятников, другое - указать)

4.4.3. Техническая экспертиза, разработка проектно - сметной документации;

4.4.4. Согласование с вышестоящей организацией (собственником объекта);

4.4.5. Согласование с общественными организациями инвалидов _____;

4.4.6. Другое

Имеется заключение уполномоченной организации о состоянии доступности объекта (наименование документа и выдавшей его организации, дата), прилагается _____

4.5. Информация может быть размещена (обновлена) на Карте доступности субъекта Российской Федерации www.zhit-vmeste.ru

5. Особые отметки

Приложения:

Результаты обследования:

- | | |
|--|---------------------|
| 1. Территории, прилегающей к объекту | на _____ 1 _____ л. |
| 2. Входа (входов) в здание | на _____ 1 _____ л. |
| 3. Путей движения в здании | на _____ 3 _____ л. |
| 4. Зоны целевого назначения объекта | на _____ 2 _____ л. |
| 5. Санитарно-гигиенических помещений | на _____ 2 _____ л. |
| 6. Системы информации (и связи) на объекте | на _____ 3 _____ л. |

Результаты фотофиксации на объекте

здания ГБПОУ РК «Симферопольский колледж сферы обслуживания и дизайна» на 3 л.

Поэтажные планы, паспорт БТИ

здания ГБПОУ РК «Симферопольский колледж сферы обслуживания и дизайна» на - л.

Другое (в том числе дополнительная информация о путях движения к объекту) фотофиксации на - л.

Руководитель рабочей группы:

Директор ГБПОУ РК «Симферопольский колледж сферы обслуживания и дизайна»

(должность)


(подпись)

Е.С. Назарова

(ФИО)

Члены рабочей группы:

Начальник хозяйственного отдела
ГБПОУ РК «Симферопольский колледж сферы обслуживания и дизайна»

(должность)

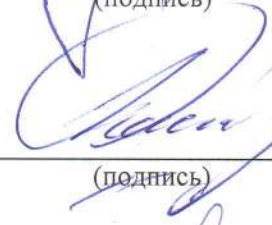

(подпись)

В.А. Шушковский

(ФИО)

Специалист по охране труда ГБПОУ РК
«Симферопольский колледж сферы обслуживания и дизайна»

(должность)



(подпись)

С.Н. Пугач

(ФИО)

Заведующий отделом инклюзивного образования ГБПОУ РК «Симферопольский колледж сферы обслуживания и дизайна»

(должность)


(подпись)

И.В. Мардаровская

(ФИО)

Заведующий общежитием № 1 ГБПОУ РК
«Симферопольский колледж сферы обслуживания и дизайна»

(должность)



(подпись)

Е.В. Юрьевская

(ФИО)

Главный специалист отдела по вопросам доступности департамента труда и социальной защиты населения администрации города Симферополя

(должность)


(подпись)

И.И. Иванюра

(ФИО)

Председатель Ассоциации
инвалидов и общественных
организаций инвалидов
Республики Крым
(должность)



(подпись)

Д.С. Кучмий
(ФИО)

Управленческое решение согласовано « _____ » _____ 20 _____ г. (протокол № _____)
Комиссией (название)

I Результаты обследования:

1. Территории, прилегающей к зданию (участка)

Государственное бюджетное профессиональное образовательное учреждение
Республики Крым «Симферопольский колледж сферы обслуживания и дизайна»

(общежитие)

г. Симферополь, ул. Севастопольская, 54

Наименование объекта, адрес

N п/п	Наименование функционально-планировочного элемента	Наличие элемента			Выявленные нарушения и замечания		Работы по адаптации объектов	
		есть/нет	N на плане территории	N фото	Содержание	Значимо для инвалида (категория)	Содержание	Виды работ
1.1	Вход (входы) на территорию	есть		1	- отсутствуют доступные для маломобильных групп населения элементы информации об объекте	Все	- вход на земельный участок проектируемого или приспособляемого объекта следует оборудовать доступными для маломобильных групп населения элементами информации об объекте	ТСР
1.2	Путь (пути) движения на территории	есть		2	- пешеходные дорожки имеют не ровное покрытие; - покрытие из бетонных плит имеет толщину швов между элементами покрытия более 0,01 м	Все Все	- заменить асфальтобетонное покрытие пешеходных дорожек на ровное, без зазоров; - покрытие из бетонных плит должно иметь толщину швов между элементами покрытия не более 0,01 м	КР КР
1.3	Лестница (наружная)	нет						
1.4	Пандус (наружный)	нет	-		-	-		-
1.5	Автостоянка и парковка	нет	-	3				
	ОБЩИЕ						Обеспечить	

требования к зоне						беспрепятственное и удобное передвижение МГН к зданию
-------------------	--	--	--	--	--	---

II Заключение по зоне:

Наименование структурно - функциональной зоны	Состояние доступности* (к пункту 3.4 Акта обследования ОСИ)	Приложение		Рекомендации по адаптации (вид работы)** к пункту 4.1 Акта обследования ОСИ
		№ на плане	№ фото	
Территория, прилегающая к зданию	ВНД (У,О,К,Г,С)		1,2	Капитальный ремонт, ТСП

* указывается: ДП-В - доступно полностью всем; ДП-И (К, О, С, Г, У) - доступно полностью избирательно (указать категории инвалидов); ДЧ-В* - доступно частично всем; ДЧ-И (К, О, С, Г, У) - доступно частично избирательно (указать категории инвалидов); ДУ - доступно условно, ВНД - недоступно

** указывается один из вариантов: не нуждается; ремонт (текущий, капитальный); индивидуальное решение с ТСП; технические решения невозможны - организация альтернативной формы обслуживания

Комментарий к заключению:

I Результаты обследования:

2. Входа (входов) в здание

Государственное бюджетное профессиональное образовательное учреждение
Республики Крым «Симферопольский колледж сферы обслуживания и дизайна»
(общежитие)

г. Симферополь, ул. Севастопольская, 54
Наименование объекта, адрес

N п/п	Наименование функционального - планировочного элемента	Наличие элемента			Выявленные нарушения и замечания		Работы по адаптации объектов	
		есть / нет	N на плане (по этажно м)	N фото	Содержание	Значим о для инвали да (категория)	Содержание	Виды работ
2.1	Лестница (наружная)	есть		3	- перед лестничным маршем отсутствуют тактильно – контрастные наземные указатели; - лестничный марш не обустроен пандусом или подъёмным устройством;	С К	- информацию для инвалидов с нарушениями зрения о приближении их к зонам повышенной опасности следует обеспечивать устройством тактильно – контрастных наземных указателей; предупреждающие тактильно-контрастные указатели предусматриваются на расстоянии 0,3 м от внешнего края проступи нижней и верхней ступеней марша лестницы; - у внешних лестниц для подъема маломобильных групп населения следует предусматривать: 1. пандусы при перепаде высоты от 0,14 м до 6,0 м; 2. платформы	ТСР, ТР

					- отсутствуют боковые и центральные ограждения и поручни	О	<p>подъемные с вертикальным перемещением при перепаде высот до 3,0 м;</p> <p>- с двух сторон одно- и многомаршевых внешних лестниц следует предусматривать непрерывные по всей их длине ограждения и поручни. Высоту поручня определяют от его верхней части до поверхности проступи ступеней и принимают 0,9 м. При расчетной ширине прогожей части внешней лестницы 4 м и более следует предусматривать центральные двусторонние поручни. Перед нижним и верхним маршами внешней лестницы следует предусматривать завершающие части поручней, которые должны быть горизонтальными и выступать за границы лестничных маршей на 0,3 м. Форма завершающих частей поручней должна быть травмобезопасной: с плавным завершением вниз, в сторону ограждения или стены и т.п.</p>	
2.2	Пандус (наружный)	нет						
2.3	Входная площадка (перед дверью)	есть		3				
2.4	Дверь	есть		3	- на прозрачных	С	- на прозрачных	ТСР

	(входная)				полотнах дверей отсутствует контрастная маркировка;		полотнах дверей следует предусматривать яркую контрастную маркировку в форме прямоугольника высотой не менее 0,1 м и шириной не менее 0,2 м или в форме круга диаметром от 0,1 до 0,2 м. Расположение контрастной маркировки предусматривается на двух уровнях: 0,9-1,0 м и 1,3-1,4 м. Маркировка должна быть нанесена с обеих сторон дверного полотна;	
					- в дверном проеме имеется порог	С,О,К	- дверные проемы не должны иметь порогов и перепадов высот пола	ТР, ТСП
2.5	Тамбур	есть		4	- глубина тамбура менее 2,45 м, ширина тамбура менее 1,6 м	К,О	- привести тамбур в соответствие нормативным требованиям	КР
	ОБЩИЕ требования к зоне						Обеспечить доступность для всех категорий инвалидов.	

II Заключение по зоне:

Наименование структурно - функциональной зоны	Состояние доступности* (к пункту 3.4 Акта обследования ОСИ)	Приложение		Рекомендации по адаптации (вид работы)** к пункту 4.1 Акта обследования ОСИ
		№ на плане	№ фото	
Входа (входов) в здание	ВНД (С,У,Г,К,О)		3,4	Текущий ремонт, капитальный ремонт, ТСП

* указывается: ДП-В - доступно полностью всем; ДП-И (К, О, С, Г, У) - доступно полностью избирательно (указать категории инвалидов); ДЧ-В - доступно частично всем; ДЧ-И (К, О, С, Г, У) - доступно частично избирательно (указать категории инвалидов); ДУ - доступно условно, ВНД - недоступно

** указывается один из вариантов: не нуждается; ремонт (текущий, капитальный); индивидуальное решение с ТСП; технические решения невозможны - организация альтернативной формы обслуживания

Комментарий к заключению:

I Результаты обследования:

3. Пути (путей) движения внутри здания (в т.ч. путей эвакуации)

Государственное бюджетное профессиональное образовательное учреждение
Республики Крым «Симферопольский колледж сферы обслуживания и дизайна»

(общежитие)

г. Симферополь, ул. Севастопольская, 54

Наименование объекта, адрес

N п/п	Наименование функционально - планировочного элемента	Наличие элемента			Выявленные нарушения и замечания		Работы по адаптации объектов	
		есть / нет	N на плане (по этажн ом)	N фото	Содержание	Значимо для инвалида (категори я)	Содержание	Вид ы рабо т
3.1	Коридор (вестибюль)	есть		5, 10, 12, 29	- отсутствует комплексная информация о пути и направлении движения со схемой расположения и функциональным назначением помещений	Все	- организовать размещение комплексной системы информации от входа на пути движения к жилым комнатам, библиотеке, кухне и санитарно – гигиеническим помещениям	ТСР
3.2	Лестница (внутри здания)	есть		9, 24	- на проступях краевых ступеней лестничных маршей отсутствуют контрастные противоскользящие полосы	С	- на проступях краевых ступеней лестничных маршей должны быть нанесены одна или несколько противоскользящих полос, контрастных с поверхностью ступени, как правило, желтого цвета, общей шириной 0,08-0,1 м. Расстояние между краем контрастной полосы и краем проступи ступени – не более 0,04 м. Если лестница включает в себя несколько маршей, предупреждающая тактильная полоса обустраивается только перед	ТСР

							верхней ступенью верхнего марша и нижней ступенью нижнего марша	
3.3	Пандус (внутри здания)	нет	-				-	-
3.4	Лифт пассажирский (или подъёмник)	нет						
3.5	Дверь	есть	7, 10, 14, 15, 20- 22, 25, 26, 28	- в дверных проемах имеются пороги; - ширина дверных проемов менее 0,9 м; - отсутствует контрастная маркировка на прозрачных полотнах дверей; - перед входами во внутренние помещения, где проживают учащиеся, отсутствуют информирующие тактильные таблички	К,О,С К С С	- дверные проемы не должны иметь порогов и перепадов высот пола; - дверные проемы должны иметь ширину в свету не менее 0,9 м; - на прозрачных полотнах дверей следует предусматривать яркую контрастную маркировку в форме прямоугольника высотой не менее 0,1 м и шириной не менее 0,2 м или в форме круга диаметром от 0,1 до 0,2 м. Расположение контрастной маркировки предусматриваетс я на двух уровнях: 0,9-1,0 м и 1,3-1,4 м; - информирующие тактильные таблички (в том числе тактильно – звуковые) для идентификации помещений с использованием рельефно – линейного шрифта, а также рельефно – точечного шрифта Брайля для людей с нарушением зрения должны размещаться рядом с дверью со стороны дверной	ТР, ТСР КР ТСР ТСР, ТР	

						ручки на высоте от 1,2 до 1,6 м от уровня пола и на расстоянии 0,1 м от края таблички до края дверного проема перед входами во внутренние помещения, в которых оказываются услуги, с указанием назначения помещения	
3.6	Пути эвакуации (в т.ч. зоны безопасности)	есть		12, 13, 17-19, 29-37, 44, 46-49, 55, 56			
	ОБЩИЕ требования к зоне					Организовать удобное и беспрепятственное передвижение внутри здания.	

II Заключение по зоне:

Наименование структурно-функциональной зоны	Состояние доступности* (к пункту 3.4 Акта обследования ОСИ)	Приложение		Рекомендации по адаптации (вид работы)** к пункту 4.1 Акта обследования ОСИ
		№ на плане	№ фото	
Пути движения внутри здания (в т.ч. пути эвакуации)	ВНД (О,К,У,Г,С)		5,7,9,10, 12-15,17-19,20-22, 24-26, 28-37,44, 46-49,55, 56	Текущий ремонт, капитальный ремонт, ТСР

* указывается: ДП-В - доступно полностью всем; ДП-И (К, О, С, Г, У) - доступно полностью избирательно (указать категории инвалидов); ДЧ-В - доступно частично всем; ДЧ-И (К, О, С, Г, У) - доступно частично избирательно (указать категории инвалидов); ДУ - доступно условно, ВНД - недоступно

** указывается один из вариантов: не нуждается; ремонт (текущий, капитальный); индивидуальное решение с ТСР; технические решения невозможны - организация альтернативной формы обслуживания

I Результаты обследования:

4. Зоны целевого назначения здания (целевого посещения объекта)

Вариант I - зона обслуживания инвалидов

Государственное бюджетное профессиональное образовательное учреждение
Республики Крым «Симферопольский колледж сферы обслуживания и дизайна»
(общежитие)

г. Симферополь, ул. Севастопольская, 54

Наименование объекта, адрес

N п/п	Наименование функционально - планировочного элемента	Наличие элемента			Выявленные нарушения и замечания		Работы по адаптации объектов	
		есть/нет	N на плане (по этажном)	N фото	Содержание	Значимо для инвалида (категория)	Содержание	Виды работ
4.1	Кабинетная форма обслуживания - жилые комнаты	есть		21, 28, 39	- в дверных проемах имеются пороги; - ширина дверных проемов менее 0,9 м; - высота выключателей и розеток более 0,8 м от уровня пола	К,О,С К К	- дверные проемы не должны иметь порогов и перепадов высот пола; - дверные проемы должны иметь ширину в свету не менее 0,9 м; - ручки, рычаги, краны и кнопки различных аппаратов, створок окон для проветривания (не менее одной створки), отверстия вендинговых автоматов, отверстия для банковских карт, чип-карт, слоты купюро- и монетоприемников терминалов, информационные дисплеи и прочие устройства, которыми могут воспользоваться инвалиды на креслах – колясках, следует размещать на высоте 0,85-1,1 м от уровня пола.	КР КР ТР

							Электророзетки в помещениях следует предусматривать на высоте от 0,4 до 0,8 м от уровня пола	
4.2	Зальная форма обслуживания - библиотека	есть		16, 17	- отсутствуют выделенные места для инвалидов; - отсутствует специализированное оборудование для слабослышащих, слабовидящих	Все Г,С	- предусмотреть отдельные зоны для инвалидов; - наличие портативного индивидуального прибора усиления звука, видеоувеличителя	ТСР ТСР
4.3	Прилавочная форма обслуживания - кухня	есть		20				
4.4	Форма обслуживания с перемещением по маршруту	нет						
4.5	Кабина индивидуально обслуживания	нет						
	ОБЩИЕ требования к зоне						Обеспечить полноценное использование помещений по назначению и восприятию учебной информации	

II Заключение по зоне:

Наименование структурно - функциональной зоны	Состояние доступности* (к пункту 3.4 Акта обследования ОСИ)	Приложение		Рекомендации по адаптации (вид работы)** к пункту 4.1 Акта обследования ОСИ
		№ на плане	№ фото	
Зона обслуживания инвалидов	ВНД (О,К,С,У,Г)		16,17,20, 21,28,39	Текущий ремонт, капитальный ремонт, ТСР

* указывается: ДП-В - доступно полностью всем; ДП-И (К, О, С, Г, У) - доступно полностью избирательно (указать категории инвалидов); ДЧ-В - доступно частично всем; ДЧ-И (К, О, С, Г, У) - доступно частично избирательно (указать категории инвалидов); ДУ - доступно условно, ВНД - недоступно

** указывается один из вариантов: не нуждается; ремонт (текущий, капитальный); индивидуальное решение с ТСР; технические решения невозможны - организация альтернативной формы обслуживания

I Результаты обследования:

5. Санитарно-гигиенических помещений

Государственное бюджетное профессиональное образовательное учреждение
Республики Крым «Симферопольский колледж сферы обслуживания и дизайна»
(общежитие)
г. Симферополь, ул. Севастопольская, 54
Наименование объекта, адрес

N п/п	Наименование функционального элемента	Наличие элемента			Выявленные нарушения и замечания		Работы по адаптации объектов		
		есть/нет	N на плане	N фото	Содержание	Значимо* для инвалида (категория)	Содержание	Виды работ	
5.1	Туалетная комната	есть		21-23, 26-28	- отсутствует универсальная туалетная кабинка;	К,О,С	- в кабине сбоку от унитаза следует предусмотреть пространство рядом с унитазом шириной не менее 0,8 м для размещения кресла – коляски, а также крючки для одежды, костылей и других принадлежностей. В кабине должно быть свободное пространство диаметром 1,4 м для разворота кресла – коляски; - доступные и универсальные кабины должны быть оборудованы системой тревожной сигнализации или системой двухсторонней громкоговорящей связи; - у двери универсальной кабины следует предусмотреть со стороны ручки информационную табличку помещения (выполненную	КР, ТСП	
					- отсутствует система тревожной сигнализации;	К,О,С			ТСП
					- у двери, со стороны дверной ручки, отсутствует информационная табличка;	Все			ТСП

							рельефно-графическим и рельефно-точечным способом), расположенную на высоте от 1,2 до 1,6 м от уровня пола и на расстоянии 0,1-0,5 м от края двери	
5.2	Душевая/ ванная комната	есть	-	7, 8	- отсутствует устройство информирующего индикатора замка;	Все	- устройства информирующих индикаторов (информационные поля механических индикаторов замка «занято/свободно»), устанавливаемых на входе в санитарно-бытовые помещения, должны быть доступны для людей с нарушенным цветовосприятием : значение цвета информационного поля следует пояснять соответствующим знаком или надписью;	ТСР
					- отсутствует устройство вызова;	Все	- устройство вызова помощи душевых для маломобильных групп населения следует размещать под потолком и оснащать шнуром вызова красного цвета с двумя захватами красного цвета диаметром не менее 0,05 м, расположенными на высотах 0,8 м и 0,1 м над уровнем пола, и оборудовать светозвуковым сигнализатором, устанавливаемым снаружи над	ТСР, ТР

					- отсутствует доступная душевая кабина для инвалидов;	Все	<p>входом в помещение;</p> <p>-в помещениях доступных душевых следует предусматривать не менее одной кабины, оборудованной для инвалида на кресле-коляске, перед которой предусматривается пространство для подъезда кресла-коляски. Для инвалидов с нарушением опорно-двигательного аппарата и нарушением зрения следует предусматривать закрытые душевые кабины с нескользким полом и поддоном без порога с открыванием двери наружу и входом непосредственно из гардеробной. Доступная душевая кабина для маломобильных групп населения должна быть оборудована переносным или закрепленным на стене складным сиденьем, расположенным на высоте не более 0,48 м от уровня поддона, ручным душем, настенными поручнями. Глубина и длина сиденья должны быть не менее 0,5 м;</p>	КР
					- отсутствует информационная табличка о назначении помещения	С	<p>- у дверей блоков санитарно-бытовых помещений, включающих в</p>	ТСР

							себя доступные кабины (уборных, душевых, ванн и др.), и универсальной кабины уборной следует предусматривать со стороны ручки информационные таблички помещений (выполненные рельефно – графическим и рельефно – точечным способом), расположенные на высоте от 1,2 м до 1,6 м от уровня пола и на расстоянии 0,1-0,5 м от края двери	
5.3	Бытовая комната	нет				-	-	-
	ОБЩИЕ требования к зоне						Адаптировать санитарно-бытовое помещение для всех категорий инвалидов	

II Заключение по зоне:

Наименование структурно - функциональной зоны	Состояние доступности* (к пункту 3.4 Акта обследования ОСИ)	Приложение		Рекомендации по адаптации (вид работы)** к пункту 4.1 Акта обследования ОСИ
		№ на плане	№ фото	
Санитарно-гигиенические помещения	ВНД (К,О,С,У,Г)		7,8,21-23, 26-28	Текущий ремонт, капитальный ремонт, ТСР

* указывается: ДП-В - доступно полностью всем; ДП-И (К, О, С, Г, У) - доступно полностью избирательно (указать категории инвалидов); ДЧ-В - доступно частично всем; ДЧ-И (К, О, С, Г, У) - доступно частично избирательно (указать категории инвалидов); ДУ - доступно условно, ВНД - недоступно

** указывается один из вариантов: не нуждается; ремонт (текущий, капитальный); индивидуальное решение с ТСР; технические решения невозможны - организация альтернативной формы обслуживания

Комментарий к заключению: -

I Результаты обследования:

6. Системы информации на объекте

Государственное бюджетное профессиональное образовательное учреждение
Республики Крым «Симферопольский колледж сферы обслуживания и дизайна»
(общежитие)

г. Симферополь, ул. Севастопольская, 54

Наименование объекта, адрес

N п/п	Наименование функционально - планировочного элемента	Наличие элемента			Выявленные нарушения и замечания		Работы по адаптации объектов	
		есть/ нет	N на плане	N фото	Содержание	Значимо для инвалида (категори я)	Содержание	Виды работ
6.1	Визуальные средства	есть	-	5, 9, 10- 13, 24	- частичная визуальная информация	Все	- визуальная информация должна располагаться на контрастном фоне с размерами знаков, соответствующими расстоянию распознавания на высоте не менее 1,5 м и не более 4,5 м до уровня пола	ТСР
6.2	Акустические средства	нет	-		- отсутствуют световые оповещатели, эвакуационные знаки пожарной безопасности	Все	- световые оповещатели, эвакуационные знаки пожарной безопасности, указывающие направление движения, подключенные к системе оповещения и управления эвакуацией людей при пожаре, к системе оповещения о стихийных бедствиях	КР, ТСР
6.3	Тактильные средства	нет	-		- отсутствует информация	С	информирующие	ТСР

				тактильными средствами		тактильные таблички (в том числе, тактильно-звуковые) для идентификации помещений с использованием рельефно-линейного шрифта, а также рельефно-точечного шрифта Брайля для людей с нарушением зрения должны размещаться рядом с дверью со стороны дверной ручки на высоте от 1,2 до 1,6 м от уровня пола и на расстоянии 0,1 м от края таблички до края дверного проема: - перед входами во внутренние помещения, в которых оказываются услуги, с указанием назначения помещения; - перед входами в универсальные кабины уборных и блоки общественных уборных; - рядом с устройствами вызова помощи, в том числе, в универсальных и доступных	
--	--	--	--	------------------------	--	--	--

							кабинах	
	ОБЩИЕ требования к зоне					Все	Обеспечить требования своевременного ориентирования и однозначного опознания объектов и мест посещения	

II Заключение по зоне:

Наименование структурно- функциональной зоны	Состояние доступности* (к пункту 3.4 Акта обследования ОСИ)	Приложение		Рекомендации по адаптации (вид работы) к пункту 4.1 Акта обследования ОСИ
		N на плане	N * фото	
Система информации на объекте	ВНД (У,С,К,О,Г)		5,9,10- 13,24	Текущий ремонт, ТСР

* указывается: ДП-В - доступно полностью всем; ДП-И (К, О, С, Г, У) - доступно полностью избирательно (указать категории инвалидов); ДЧ-В - доступно частично всем; ДЧ-И (К, О, С, Г, У) - доступно частично избирательно (указать категории инвалидов); ДУ - доступно условно, ВНД – недоступно

Комментарий к заключению: -



Φοτο 1



Φοτο 2



Φοτο 3



Φοτο 4



Φοτο 5



Φοτο 6



Φοτο 7



Φοτο 8



Φοτο 9



Φοτο 10



Φοτο 11



Φοτο 12



Φοτο 13



Φοτο 14



Φοτο 15



Φοτο 16



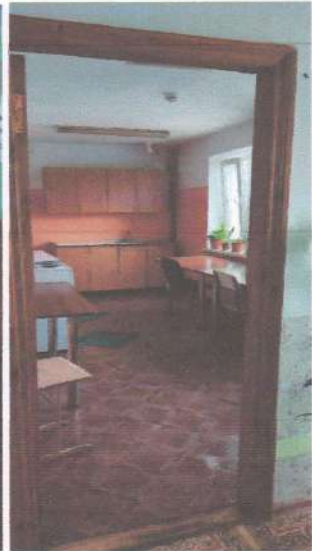
Φοτο 17



Φοτο 18



Φοτο 19



Φοτο 20



Φοτο 21



Φοτο 22



Φοτο 23



Φοτο 24



Φοτο 25



Φοτο 26



Φοτο 27



Φοτο 28



Φοτο 29