

**Государственное бюджетное
профессиональное образовательное
учреждение Республики Крым
«Симферопольский колледж сферы
обслуживания и дизайна»
(общеежитие № 1)**

г. Симферополь, ул. Севастопольская, 54

**ПАСПОРТ
ДОСТУПНОСТИ**

2024

Приложение А.2

УТВЕРЖДАЮ

Директор ГБПОУ РК
«Симферопольский колледж сферы
обслуживания и дизайна»

Т.Н. Шкурко

«07» ноября 2024 г.

**ПАСПОРТ ДОСТУПНОСТИ
объекта социальной инфраструктуры (ОСИ)**

№ 2

1. Общие сведения об объекте

- 1.1. Наименование (вид) объекта Государственное бюджетное профессиональное образовательное учреждение Республики Крым «Симферопольский колледж сферы обслуживания и дизайна» (общезитие № 1)
- 1.2. Адрес объекта 295015, Российская Федерация, Республика Крым, г. Симферополь, ул. Севастопольская, 54
- 1.3. Сведения о размещении объекта:
 - часть пятиэтажного здания, площадью 3965,4 кв. м
 - наличие прилегающего земельного участка (да, нет) – 13120 кв. м
- 1.4. Год постройки здания 1982 г., последнего капитального ремонта – 2017 г.
- 1.5. Дата предстоящих плановых ремонтных работ: текущего – 25.12.2024, капитального – 31.08.2025
- 1.6. Название организации (учреждения), (полное юридическое наименование - согласно Уставу), Государственное бюджетное профессиональное образовательное учреждение Республики Крым «Симферопольский колледж сферы обслуживания и дизайна»
- 1.7. Юридический адрес организации (учреждения) 295015, Российская Федерация, Республика Крым, г. Симферополь, ул. Севастопольская, 54
- 1.8. Основание для пользования объектом (оперативное управление, аренда, собственность) оперативное управление
- 1.9. Форма собственности (государственная, негосударственная, иное) государственная
- 1.10. Территориальная принадлежность (федеральная, региональная, муниципальная) региональная
- 1.11. Вышестоящая организация (наименование) Министерство образования, науки и молодежи Республики Крым
- 1.12. Адрес вышестоящей организации, другие координаты 295000, Российская Федерация, Республика Крым, г. Симферополь, пер. Совнаркомовский, 3

**2. Характеристика деятельности организации на объекте
(по обслуживанию населения)**

- 2.1 Сфера деятельности (здравоохранение, образование, социальная защита, физическая культура и спорт, культура, связь и информация, транспорт, жилой фонд, потребительский рынок и сфера услуг, другое): жилой фонд
- 2.2 Виды оказываемых услуг: предоставление мест для краткосрочного проживания
- 2.3 Форма оказания услуг (на объекте, с длительным пребыванием, в т.ч. проживанием, на дому, дистанционно): на объекте
- 2.4 Категории обслуживаемого населения по возрасту (дети, взрослые трудоспособного возраста, пожилые; все возрастные категории): дети, взрослые трудоспособного возраста
- 2.5 Категории обслуживаемых инвалидов: инвалиды, передвигающиеся на креслах-колясках (К), инвалиды с нарушениями зрения (С), опорно – двигательного аппарата (О), слуха (Г), умственного развития (У)
- 2.6 Плановая мощность – 220 чел.: посещаемость (количество обслуживаемых в день), вместимость, пропускная способность – 210 чел.
- 2.7 Участие в исполнении ИПР инвалида, ребёнка - инвалида (да, нет): нет

3. Состояние доступности объекта

3.1 Путь следования к объекту пассажирским транспортом

(описать маршрут движения с использованием пассажирского транспорта)

Автобусы: № 11,30,55,62,63,67,70,78,89,91,96,98, маршрутные такси: № 10,53,57,61,83,86, троллейбусы: № 5,10,15 остановка «ТРК Центр»

наличие адаптированного пассажирского транспорта к объекту – есть (автобусы, троллейбусы)

3.2 Путь к объекту от ближайшей остановки пассажирского транспорта:

3.2.1 расстояние до объекта от остановки пассажирского транспорта – 113 м

3.2.2 время движения (пешком) от остановки к объекту – 1 мин.

3.2.3 наличие выделенного от проезжей части пешеходного пути (да, нет) – да

3.2.4 перекрестки: да (регулируемые)

3.2.5 информация на пути следования к объекту: акустическая, тактильная, визуальная – нет

3.2.6 перепады высоты на пути: есть, нет

Их обустройство для инвалидов на коляске: да, нет

3.3 Организация доступности объекта для инвалидов - форма обслуживания*

№ п/п	Категория инвалидов (вид нарушения)	Вариант организации доступности объекта (формы обслуживания)*
1.	Все категории инвалидов и МГН в том числе инвалиды:	ВНД
2	передвигающиеся на креслах - колясках	ВНД
3	с нарушениями опорно - двигательного аппарата	ВНД
4	с нарушениями зрения	ВНД
5	с нарушениями слуха	ВНД
6	с нарушениями умственного развития	ВНД

* - указывается один из вариантов: "А", "Б", "ДУ", "ВНД"

3.4 Состояние доступности основных структурно - функциональных зон

№ п/п	Основные структурно - функциональные зоны	Состояние доступности, в том числе для основных категорий инвалидов*
1	Территория, прилегающая к зданию (участок)	ВНД (О,К,С,У,Г)
2	Вход (входы) в здание	ВНД (О,К,С,У,Г)
3	Путь (пути) движения внутри здания (в т.ч. пути эвакуации)	ВНД (О,К,С,У,Г)
4	Зона целевого назначения здания (целевого посещения объекта)	ДЧ-И (У,С,О), ВНД-И (Г,К)
5	Санитарно-гигиенические помещения	ВНД-И (К,О,С), ДЧ-И (У,Г)
6	Система информации и связи (на всех зонах)	ДЧ-И (У,О,К,Г), ВНД-И (С)
7	Пути движения к объекту (от остановки транспорта)	ДП (К,С,У,О,Г)

* Указывается: ДП-В - доступно полностью всем; ДП-И (К, О, С, Г, У) - доступно полностью избирательно (указать категории инвалидов); ДЧ-В - доступно частично всем; ДЧ-И (К, О, С, Г, У) - доступно частично избирательно (указать категории инвалидов); ДУ - доступно условно, ВНД - временно недоступно

3.5. Итоговое заключение о состоянии доступности ОСИ: объект признан временно недоступным для инвалидов с нарушениями умственного развития (У), слуха (Г), зрения (С), опорно – двигательного аппарата (О) и для инвалидов, передвигающихся на креслах – колясках (К).

В соответствии со ст. 15 Федерального закона от 24.11.1995 № 181-ФЗ «О социальной защите инвалидов в Российской Федерации» и п. 4 Порядка обеспечения условий доступности для инвалидов объектов и предоставляемых услуг в сфере образования, а также оказания им при этом необходимой помощи, утвержденного приказом Министерства образования и науки Российской Федерации от 15.11.2015 № 1309, необходимо обеспечить сопровождение инвалидов, имеющих стойкие расстройства функции зрения и самостоятельного передвижения, а также организовать работниками организаций, предоставляющих образовательные услуги, помощи инвалидам в преодолении барьеров, мешающих получению ими услуг наравне с другими лицами.

В соответствии с Приказом от 21.10.2024 № 375-О «О назначении ответственных лиц за сопровождение и оказание помощи инвалидам и маломобильным группам населения в ГБПОУ РК «Симферопольский колледж сферы обслуживания и дизайна» (далее – ГБПОУ РК «Симферопольский колледж сферы обслуживания и дизайна»), в учреждении имеются ответственные лица за сопровождение и оказание помощи инвалидам и маломобильным группам населения.

Территория ГБПОУ РК «Симферопольский колледж сферы обслуживания и дизайна» имеет ограждение с двумя входами. Главный вход на территорию колледжа осуществляется со стороны ул. Севастопольская через железные калитки шириной 1,07 и 1,1 м, у которых отсутствует табличка о наименовании и режиме работы объекта. Возле железной калитки, расположенной во внутреннем дворе учреждения по ходу движения к учебному корпусу № 1, установлена на высоте 0,9 м от уровня пешеходного пути кнопка вызова персонала, обозначенная знаком – пиктограммой «Инвалид». Второй вход - через въездные ворота со стороны ул. Субхи. Возле ворот на высоте 1,5 м установлено вызывное устройство, которое недоступно для инвалидов, передвигающихся на креслах – колясках.

Рекомендуется установить на главном входе рядом с входной калиткой со стороны дверной ручки на высоте от 1,2 до 1,6 м от уровня пешеходной зоны информирующую табличку о наименовании и режиме работы объекта, выполненную, в том числе, в рельефном плоско - выпуклом формате, продублированную шрифтом Брайля. Также, рекомендуется со стороны ул. Субхи, установить рядом с воротами на высоте 0,8 – 0,85 м от уровня пешеходной зоны кнопку вызова персонала и обозначить ее знаком – пиктограммой «Инвалид».

Асфальтобетонное покрытие на прилегающей территории к зданию имеет повреждения. Покрытие из бетонных плит имеет толщину швов между элементами покрытия более 0,01 м. Рекомендуется устранить имеющиеся на пешеходных дорожках повреждения. Покрытие пешеходных дорожек должно быть из твердых материалов, ровным, не создающим вибрацию при движении по нему. Покрытие из бетонных плит должно иметь толщину швов между элементами покрытия не более 0,01 м.

Возле учебного корпуса № 1 имеется парковка, на которой выделено машино – место для инвалидов. Вышеуказанное машино – место не обозначено дорожной разметкой и дорожным знаком. Каждое специализированное машино - место для транспортного средства инвалида должно быть обозначено дорожной разметкой и, кроме того, на земельном участке здания - дорожным знаком. Габариты специализированного места для стоянки (парковки) транспортных средств инвалида на кресле-коляске следует предусматривать размерами 6,0х3,6 м, что дает возможность создать безопасную зону сбоку и сзади машины. Асфальтобетонное покрытие на парковочном месте для транспортных средств инвалидов имеет разрушение. Рекомендуется произвести ремонт вышеуказанного покрытия.

ГБПОУ РК «Симферопольский колледж сферы обслуживания и дизайна» (общежитие № 1) занимает часть пятиэтажного здания, которое соединено переходом со зданием учебного корпуса. У входа в общежитие со стороны дверной ручки на высоте 1,22 м установлена информирующая табличка о наименовании и режиме работы объекта.

Перед входом на объект имеется лестничный марш высотой 0,53 м, который для инвалидов, передвигающихся на креслах-колясках, не обустроен пандусом или подъемной платформой с вертикальным перемещением. На лестничном марше установлено с одной стороны ограждение с поручнем на высоте 0,96 м, завершающая часть которого не выступает за границы лестничного марша на 0,3 м. Отсутствуют центральные двусторонние поручни, ступени имеют повреждения. Перед лестничным маршем для инвалидов по зрению отсутствуют предупреждающие тактильно - контрастные наземные указатели. На фасаде здания, в недоступном месте для инвалидов, передвигающихся на креслах - колясках, на высоте 1,02 м, установлена кнопка вызова персонала, не обозначенная знаком - пиктограммой «Инвалид». Входная дверь оборудована доводчиком, не обеспечивающим задержку автоматического закрывания двери продолжительностью не менее 5 с. На прозрачном полотне входной двери отсутствует яркая контрастная маркировка. Ширина двухстворчатых входных дверей 0,86 и 0,7 м, имеется порог 0,03 м.

Рекомендуется произвести ремонт входной группы в здание, а именно обустроить лестничный марш подъемной платформой с вертикальным перемещением либо пандусом. Угол уклона пандуса должен быть не круче 1:20. Вдоль двух сторон пандуса необходимо устанавливать двухуровневые поручни на высоте 0,9 и 0,7 м с завершающими травмобезопасными горизонтальными частями, выступающими за границы наклонной части пандуса на 0,3 м. Верхний и нижний поручни пандуса должны находиться в одной вертикальной плоскости с границами проходной части пандуса (краем бортика). Ширина марша пандуса (расстояние между поручнями ограждений пандуса) должна быть в пределах от 0,9 до 1,0 м. Также, по продольным краям устанавливаются бортики высотой не менее 0,05 м. Покрытие пандуса должно быть из твердых материалов, ровным, не создающим вибрацию при движении по нему.

С двух сторон лестничного марша рекомендуется установить ограждения с поручнями на высоте 0,9 м. При расчетной ширине проходной части внешней лестницы 4 м и более следует предусматривать центральные двусторонние поручни. Завершающие части поручней должны быть травмобезопасными и выступать за границы лестничного марша на 0,3 м. Рекомендуется устранить имеющиеся на ступенях лестницы повреждения. Покрытие лестниц должно быть из твердых материалов, ровным, не создающим вибрацию при движении по нему. В доступном месте рядом с лестничным маршем рекомендуется установить на высоте 0,8 - 0,85 м от уровня пешеходной зоны кнопку вызова персонала и обозначить ее знаком - пиктограммой «Инвалид». Также, рекомендуется обустроить тактильно - контрастные наземные указатели на расстоянии 0,3 м от внешнего края проступи верхней и нижней ступеней, глубиной от 0,5 до 0,6 м и равной ширине лестничного марша. При двухстворчатых входных дверях ширина одной створки должна быть 0,9 м. Следует применять двери, обеспечивающие задержку автоматического закрывания двери продолжительностью не менее 5 с. В дверном проеме рекомендуется устранить порог. Дверные проемы не должны иметь порогов и перепадов высот пола. При необходимости устройства порогов их высота или перепад высот не должны превышать 0,014 м. На прозрачное полотно входной двери рекомендуется нанести яркую контрастную маркировку в форме прямоугольника высотой не менее 0,1 м и шириной не менее 0,2 м или в форме круга диаметром от 0,1 до 0,2 м. Расположение контрастной маркировки предусматривается на двух уровнях: 0,9-1,0 м и 1,3-1,4 м. Маркировка должна быть нанесена с обеих сторон дверного полотна.

Объект оборудован системой оповещения и управления эвакуацией людей при пожаре. Имеются световые табло эвакуационных путей «Выход», пути эвакуации обозначены специальными указателями и символами. На каждом этаже имеются планы эвакуации.

Для инвалидов с нарушениями зрения рекомендуется установить информирующие тактильные таблички о назначении помещений с использованием рельефных знаков и символов рядом с дверьми со стороны дверных ручек на высоте от 1,2 до 1,6 м от уровня пола и на расстоянии 0,1 м от края таблички до края дверных проемов. На проступи краевых ступеней лестничных маршей рекомендуется нанести одну или несколько противоскользящих полос, контрастных с поверхностью ступени (как правило, желтого

цвета) общей шириной 0,08-0,1 м. Расстояние между краем контрастной полосы и краем проступи ступени - не более 0,04 м. Если лестница включает в себя несколько маршей, предупреждающая тактильная полоса обустраивается только перед верхней ступенью верхнего марша и нижней ступенью нижнего марша.

На лестничных маршах, расположенных внутри здания, поручни разделены и находятся на высоте 0,76 м. Завершающие части поручней не выступают за границы лестницы на 0,3 м. Для инвалидов с нарушениями опорно - двигательного аппарата рекомендуется на лестничных маршах установить ограждения с поручнями на высоте 0,9 м. В пределах одного марша лестницы поручни должны быть непрерывными. Завершающие части поручней должны выступать за границы лестничного марша на 0,3 м. Форма завершающих частей поручней должна быть травмобезопасной: с плавным завершением вниз. Ступени лестничных маршей имеют повреждения. Рекомендуется устранить вышеуказанные повреждения.

Для инвалидов с нарушениями умственного развития рекомендуется разместить на всех путях движения понятную для усвоения информацию (таблички о наименовании помещений и пр.).

Для инвалидов с нарушениями слуха в спортивном зале рекомендуется предусмотреть систему обеспечения разборчивости звуковой информации индивидуального пользования («индукционная петля» или другие индивидуальные беспроводные устройства), либо организовать услугу по сурдопереводу.

В помещениях целевых зон подходы к различному оборудованию и мебели должны быть по ширине не менее 0,9 м, а при необходимости поворота кресла-коляски на 90° - не менее 1,2 м. Диаметр зоны для самостоятельного разворота на 180° инвалида на кресле-коляске следует принимать не менее 1,4 м.

Ширина дверных проемов внутри здания менее 0,9 м, имеются пороги от 0,02 до 0,05 м и перепады высот пола от 0,05 до 0,3 м. Для инвалидов, передвигающихся на креслах - колясках рекомендуется расширить дверные проемы до 0,9 м, устранить имеющиеся в них пороги и перепады высот пола. Ширина дверных полотен должна быть не менее 0,9 м. Дверные проемы не должны иметь порогов и перепадов высот пола. Для перемещения вышеуказанной категории инвалидов по межэтажным лестничным маршам на объекте рекомендуется предусмотреть подъемное устройство, доступное для инвалидов. Здание следует оборудовать пассажирским лифтом, доступным для маломобильных групп населения, при капитальном ремонте и реконструкции в целях обеспечения доступа инвалидов на этажи выше или ниже этажа основного входа в здание (первого этажа) допускается применять подъемные платформы вертикального перемещения, при затесненных условиях - платформы подъемные наклонного перемещения.

На объекте отсутствует доступное санитарно-гигиеническое помещение для инвалидов. В санитарно - гигиеническом помещении рекомендуется оборудовать доступную кабинку для инвалидов, а именно, сбоку от унитаза следует предусмотреть пространство рядом с унитазом шириной не менее 0,8 м для размещения кресла-коляски, а также установку стационарных и откидных опорных поручней, крючков для одежды, костылей и других принадлежностей. В кабине должно быть свободное пространство диаметром 1,4 м для разворота кресла-коляски. Доступные кабины должны быть оборудованы системой тревожной сигнализации или системой двухсторонней громкоговорящей связи. Двери должны открываться наружу и иметь ширину проема не менее 0,9 м.

В помещениях доступных душевых рекомендуется не менее одной кабины оборудовать для инвалидов на креслах - колясках, перед которой предусматривается пространство для подъезда кресла-коляски. Для инвалидов с нарушением опорно-двигательного аппарата и нарушением зрения следует предусматривать закрытые душевые кабины с нескользким полом и поддоном без порога с открыванием двери наружу. Доступная душевая кабина для маломобильных групп населения должна быть оборудована переносным или закрепленным на стене складным сиденьем, расположенным на высоте не более 0,48 м от уровня поддона, ручным душем, настенными поручнями. Глубина и длина сиденья должны быть не менее 0,5 м. Устройство вызова помощи душевых для

маломобильных групп населения следует размещать под потолком и оснащать шнуром вызова красного цвета с двумя захватами красного цвета диаметром не менее 0,05 м, расположенными на высотах 0,8 м и 0,1 м над уровнем пола. В доступных кабинках (душевых, ваннных) у раковин для инвалидов в общих умывальных и универсальных кабинках уборных следует применять водопроводные краны с рычажной рукояткой и термостатом, а при возможности - с автоматическими и сенсорными кранами бесконтактного типа. Применение кранов с отдельным управлением горячей и холодной водой не допускается. В дверях доступных и универсальных кабин следует предусматривать запирающее устройство с открыванием снаружи в экстренных случаях для оказания помощи и знаком индикации «занято/свободно».

Мероприятия по обеспечению доступности для инвалидов следует выполнять в соответствии с требованиями свода правил СП 59.13330.2020 «Доступность зданий и сооружений для маломобильных групп населения», утвержденного приказом Министерства строительства и жилищно-коммунального хозяйства Российской Федерации от 30.12.2020 № 904/пр; Национального стандарта Российской Федерации ГОСТ Р 52875-2018 «Указатели тактильные наземные для инвалидов по зрению. Технические требования», утвержденного и введенного в действие приказом Федерального агентства по техническому регулированию и метрологии от 22.11.2018 № 1029-ст; Национального стандарта Российской Федерации ГОСТ Р 51261-2022 «Устройства опорные стационарные реабилитационные. Типы и технические требования», утвержденного и введенного в действие приказом Федерального агентства по техническому регулированию и метрологии от 23.06.2022 № 528-ст; Национального стандарта Российской Федерации ГОСТ Р 52131 – 2019 «Средства отображения информации знаковые для инвалидов. Технические требования», утвержденного и введенного в действие приказом Федерального агентства по техническому регулированию и метрологии от 29.08.2019 № 584 – ст; Национального стандарта Российской Федерации ГОСТ Р 51671 – 2020 «Средства связи информации технические общего пользования, доступные для инвалидов», утвержденного и введенного в действие приказом Федерального агентства по техническому регулированию и метрологии от 30.11.2020 № 1203 – ст; Национального стандарта Российской Федерации ГОСТ Р 59812 - 2021 «Доступность для инвалидов объектов городской инфраструктуры. Общие требования. Показатели и критерии оценки доступности», утвержденного и введенного в действие приказом Федерального агентства по техническому регулированию и метрологии от 27.10.2021 № 1328 – ст, Приказа Министерства образования и науки Российской Федерации от 15.11.2015 № 1309 «Об утверждении Порядка обеспечения условий доступности для инвалидов объектов и предоставляемых услуг в сфере образования, а также оказания им при этом необходимой помощи» и иных нормативных правовых актов Российской Федерации, регламентирующих порядок обеспечения условий доступности для инвалидов.

4. Управленческое решение

4.1. Рекомендации по адаптации основных структурных элементов объекта

№ п/п	Основные структурно - функциональные зоны объекта	Рекомендации по адаптации объекта (вид работы)
1	Территория, прилегающая к зданию (участок)	Капитальный ремонт, текущий ремонт
2	Вход (входы) в здание	Капитальный ремонт, текущий ремонт
3	Путь (пути) движения внутри здания (в т.ч. пути эвакуации)	Капитальный ремонт, текущий ремонт
4	Зона целевого назначения здания (целевого посещения объекта)	Капитальный ремонт, ТСП
5	Санитарно-гигиенические помещения	Капитальный ремонт
6	Система информации на объекте (на всех зонах)	Текущий ремонт
7	Пути движения к объекту (от остановки	-

	транспорта)	
8	Все зоны и участки	Капитальный ремонт, текущий ремонт, ТСР

* - указывается один из вариантов (видов работ): не нуждается; ремонт (текущий, капитальный); индивидуальное решение с ТСР; технические решения невозможны - организация альтернативной формы обслуживания

4.2. Период проведения работ в рамках реализации муниципальной программы «Создание доступной среды для инвалидов и маломобильных групп населения в муниципальном образовании городской округ Симферополь Республики Крым», утверждённой постановлением администрации города Симферополя от 31.08.2017 № 2977 -

(указывается наименование документа: программы, плана)

4.3 Ожидаемый результат (по состоянию доступности) после выполнения работ по адаптации ДП-И (Г,О,У), ДУ-И (К,С)

Оценка результата исполнения программы, плана (по состоянию доступности)

4.4. Для принятия решения требуется, не требуется (нужное подчеркнуть):

Согласование с общественными организациями инвалидов - имеется;

Имеется заключение уполномоченной организации о состоянии доступности объекта (наименование документа и выдавшей его организации, дата), прилагается _____

4.5. Информация размещена (обновлена) на Карте доступности субъекта Российской Федерации заместителем начальника отдела по вопросам доступности департамента труда и социальной защиты населения администрации города Симферополя Цвиркун И.И. www.zhit-vmeste.ru

(наименование сайта, портала)

5. Особые отметки

Паспорт сформирован на основании:

1. Анкеты (информации об объекте) от «24» октября 2024 г.
2. Акта обследования объекта от «25» октября 2024 г.
3. Приказ «О создании комиссии по организации обследования и паспортизации с целью оценки состояния доступности для инвалидов ГБПОУ РК «Симферопольский колледж сферы обслуживания и дизайна» от «21» октября 2024 г № 376-О.



АНКЕТА
(информация об объекте социальной инфраструктуры)
К ПАСПОРТУ ДОСТУПНОСТИ ОСИ
№ 2

1. Общие сведения об объекте

- 1.1. Наименование (вид) объекта Государственное бюджетное профессиональное образовательное учреждение Республики Крым «Симферопольский колледж сферы обслуживания и дизайна» (общежитие № 1)
- 1.2. Адрес объекта 295015, Российская Федерация, Республика Крым, г. Симферополь, ул. Севастопольская, 54
- 1.3. Сведения о размещении объекта:
- часть пятиэтажного здания, площадью 3965,4 кв. м
- наличие прилегающего земельного участка (да, нет) – 13120 кв. м
- 1.4. Год постройки здания 1982 г., последнего капитального ремонта – 2017 г.
- 1.5. Дата предстоящих плановых ремонтных работ: текущего – 25.12.2024, капитального – 31.08.2025
- 1.6. Название организации (учреждения), (полное юридическое наименование - согласно Уставу), Государственное бюджетное профессиональное образовательное учреждение Республики Крым «Симферопольский колледж сферы обслуживания и дизайна»
- 1.7. Юридический адрес организации (учреждения) 295015, Российская Федерация, Республика Крым, г. Симферополь, ул. Севастопольская, 54
- 1.8. Основание для пользования объектом (оперативное управление, аренда, собственность) оперативное управление
- 1.9. Форма собственности (государственная, негосударственная, иное) государственная
- 1.10. Территориальная принадлежность (федеральная, региональная, муниципальная) региональная
- 1.11. Вышестоящая организация (наименование) Министерство образования, науки и молодежи Республики Крым
- 1.12. Адрес вышестоящей организации, другие координаты 295000, Российская Федерация, Республика Крым, г. Симферополь, пер. Совнаркомовский, 3

2. Характеристика деятельности организации на объекте
(по обслуживанию населения)

- 2.1 Сфера деятельности (здравоохранение, образование, социальная защита, физическая культура и спорт, культура, связь и информация, транспорт, жилой фонд, потребительский рынок и сфера услуг, другое): жилой фонд
- 2.2 Виды оказываемых услуг: предоставление мест для краткосрочного проживания
- 2.3 Форма оказания услуг (на объекте, с длительным пребыванием, в т.ч. проживанием, на дому, дистанционно): на объекте
- 2.4 Категории обслуживаемого населения по возрасту (дети, взрослые трудоспособного возраста, пожилые; все возрастные категории): дети, взрослые трудоспособного возраста
- 2.5 Категории обслуживаемых инвалидов: инвалиды, передвигающиеся на креслах-колясках (К), инвалиды с нарушениями зрения (С), опорно – двигательного аппарата (О), слуха (Г), умственного развития (У)
- 2.6 Плановая мощность – 220 чел.: посещаемость (количество обслуживаемых в день), вместимость, пропускная способность – 210 чел.

2.7 Участие в исполнении ИПР инвалида, ребёнка - инвалида (да, нет): нет

3. Состояние доступности объекта

3.1 Путь следования к объекту пассажирским транспортом

(описать маршрут движения с использованием пассажирского транспорта)

Автобусы: № 11,30,55,62,63,67,70,78,89,91,96,98, маршрутное такси: № 10,53,57,61,83,86, троллейбусы: № 5,10,15 остановка «ТРК Центр»

наличие адаптированного пассажирского транспорта к объекту – есть (автобусы, троллейбусы)

3.2 Путь к объекту от ближайшей остановки пассажирского транспорта:

3.2.1 расстояние до объекта от остановки пассажирского транспорта – 113 м

3.2.2 время движения (пешком) от остановки к объекту - 1 мин.

3.2.3 наличие выделенного от проезжей части пешеходного пути (да, нет) - да

3.2.4 перекрёстки: да (регулируемые)

3.2.5 информация на пути следования к объекту: акустическая, тактильная, визуальная – нет

3.2.6 перепады высоты на пути: есть, нет

Их обустройство для инвалидов на коляске: да, нет

3.3 Организация доступности объекта для инвалидов - форма обслуживания*

№ п/п	Категория инвалидов (вид нарушения)	Вариант организации доступности объекта (формы обслуживания)*
1.	Все категории инвалидов и МГН	ВНД
	в том числе инвалиды:	
2	передвигающиеся на креслах - колясках	ВНД
3	с нарушениями опорно - двигательного аппарата	ВНД
4	с нарушениями зрения	ВНД
5	с нарушениями слуха	ВНД
6	с нарушениями умственного развития	ВНД

* - указывается один из вариантов: "А", "Б", "ДУ", "ВНД"

4. Управленческое решение

4.1. Рекомендации по адаптации основных структурных элементов объекта

№ п/п	Основные структурно - функциональные зоны объекта	Рекомендации по адаптации объекта (вид работы)*
1	Территория, прилегающая к зданию (участок)	Капитальный ремонт, текущий ремонт
2	Вход (входы) в здание	Капитальный ремонт, текущий ремонт
3	Путь (пути) движения внутри здания (в т.ч. пути эвакуации)	Капитальный ремонт, текущий ремонт
4	Зона целевого назначения здания (целевого посещения объекта)	Капитальный ремонт, ТСП
5	Санитарно-гигиенические помещения	Капитальный ремонт
6	Система информации на объекте (на всех зонах)	Текущий ремонт
7	Пути движения к объекту (от остановки транспорта)	-
8	Все зоны и участки	Капитальный ремонт, текущий ремонт, ТСП

* - указывается один из вариантов (видов работ): не нуждается; ремонт (текущий, капитальный); индивидуальное решение с ТСР; технические решения невозможны - организация альтернативной формы обслуживания

Размещение информации на Карте доступности субъекта Российской Федерации

Согласовано _____ Шкурко Татьяна Николаевна, директор ГБПОУ РК «Симферопольский колледж сферы обслуживания и дизайна», +7 (978) 502-08-41

Приложение А.4

УТВЕРЖДАЮ

Директор ГБПОУ РК

«Симферопольский колледж сферы
обслуживания и дизайна»

Т.Н. Шкурко

«25» октября 2024 г.

**АКТ ОБСЛЕДОВАНИЯ
объекта социальной инфраструктуры
К ПАСПОРТУ ДОСТУПНОСТИ ОСИ**

Государственное бюджетное профессиональное образовательное учреждение
Республики Крым «Симферопольский колледж сферы обслуживания и дизайна»

- 1.1. Наименование (вид) объекта Государственное бюджетное профессиональное образовательное учреждение Республики Крым «Симферопольский колледж сферы обслуживания и дизайна» (общежитие № 1)
- 1.2. Адрес объекта 295015, Российская Федерация, Республика Крым, г. Симферополь, ул. Севастопольская, 54
- 1.3. Сведения о размещении объекта:
- часть пятиэтажного здания, площадью 3965,4 кв. м
- наличие прилегающего земельного участка (да, нет) – 13120 кв. м
- 1.4. Год постройки здания 1982 г., последнего капитального ремонта – 2017 г.
- 1.5. Дата предстоящих плановых ремонтных работ: текущего – 25.12.2024, капитального – 31.08.2025
- 1.6. Название организации (учреждения), (полное юридическое наименование - согласно Уставу), Государственное бюджетное профессиональное образовательное учреждение Республики Крым «Симферопольский колледж сферы обслуживания и дизайна»
- 1.7. Юридический адрес организации (учреждения) 295015, Российская Федерация, Республика Крым, г. Симферополь, ул. Севастопольская, 54
- 1.8. Основание для пользования объектом (оперативное управление, аренда, собственность) оперативное управление
- 1.9. Форма собственности (государственная, негосударственная, иное) государственная
- 1.10. Территориальная принадлежность (федеральная, региональная, муниципальная) региональная
- 1.11. Вышестоящая организация (наименование) Министерство образования, науки и молодежи Республики Крым
- 1.12. Адрес вышестоящей организации, другие координаты 295000, Российская Федерация, Республика Крым, г. Симферополь, пер. Совнаркомовский, 3

**2. Характеристика деятельности организации на объекте
(по обслуживанию населения)**

Дополнительная информация – виды оказываемых услуг: предоставление мест для краткосрочного проживания

3. Состояние доступности объекта

- 3.1 Путь следования к объекту пассажирским транспортом
(описать маршрут движения с использованием пассажирского транспорта)
Автобусы: № 11,30,55,62,63,67,70,78,89,91,96,98, маршрутное такси: № 10,53,57,61,83,86, троллейбусы: № 5,10,15 остановка «ТРК Центрум»
наличие адаптированного пассажирского транспорта к объекту – есть (автобусы, троллейбусы)
- 3.2 Путь к объекту от ближайшей остановки пассажирского транспорта:

- 3.2.1 расстояние до объекта от остановки пассажирского транспорта – 113 м
 3.2.2 время движения (пешком) от остановки к объекту - 1 мин.
 3.2.3 наличие выделенного от проезжей части пешеходного пути (да, нет) - да
 3.2.4 перекрёстки: да (регулируемые)
 3.2.5 информация на пути следования к объекту: акустическая, тактильная, визуальная – нет
 3.2.6 перепады высоты на пути: есть, нет
 Их обустройство для инвалидов на коляске: да, нет
 3.3 Организация доступности объекта для инвалидов - форма обслуживания*

№ п/п	Категория инвалидов (вид нарушения)	Вариант организации доступности объекта (формы обслуживания)*
1.	Все категории инвалидов и МГН в том числе инвалиды:	ВНД
2	передвигающиеся на креслах-колясках	ВНД
3	с нарушениями опорно-двигательного аппарата	ВНД
4	с нарушениями зрения	ВНД
5	с нарушениями слуха	ВНД
6	с нарушениями умственного развития	ВНД

* - указывается один из вариантов: "А", "Б", "ДУ", "ВНД"

3.4 Состояние доступности основных структурно - функциональных зон

№ п/п	Основные структурно - функциональные зоны	Состояние доступности, в том числе для основных категорий инвалидов*
1	Территория, прилегающая к зданию (участок)	ВНД (О,К,С,У,Г)
2	Вход (входы) в здание	ВНД (О,К,С,У,Г)
3	Путь (пути) движения внутри здания (в т.ч. пути эвакуации)	ВНД (О,К,С,У,Г)
4	Зона целевого назначения здания (целевого посещения объекта)	ДЧ-И (У,С,О), ВНД-И (Г,К)
5	Санитарно-гигиенические помещения	ВНД-И (К,О,С), ДЧ-И (У,Г)
6	Система информации и связи (на всех зонах)	ДЧ-И (У,О,К,Г), ВНД-И (С)
7	Пути движения к объекту (от остановки транспорта)	ДП (К,С,У,О,Г)

* Указывается: ДП-В - доступно полностью всем; ДП-И (К, О, С, Г, У) - доступно полностью избирательно (указать категории инвалидов); ДЧ-В - доступно частично всем; ДЧ-И (К, О, С, Г, У) - доступно частично избирательно (указать категории инвалидов); ДУ - доступно условно, ВНД - временно недоступно

3.5. Итоговое заключение о состоянии доступности ОСИ: объект признан временно недоступным для инвалидов с нарушениями умственного развития (У), слуха (Г), зрения (С), опорно – двигательного аппарата (О) и для инвалидов, передвигающихся на креслах – колясках (К).

В соответствии со ст. 15 Федерального закона от 24.11.1995 № 181-ФЗ «О социальной защите инвалидов в Российской Федерации» и п. 4 Порядка обеспечения условий доступности для инвалидов объектов и предоставляемых услуг в сфере образования, а также оказания им при этом необходимой помощи, утвержденного приказом Министерства образования и науки Российской Федерации от 15.11.2015 № 1309,

необходимо обеспечить сопровождение инвалидов, имеющих стойкие расстройства функции зрения и самостоятельного передвижения, а также организовать работниками организаций, предоставляющих образовательные услуги, помощи инвалидам в преодолении барьеров, мешающих получению ими услуг наравне с другими лицами.

В соответствии с Приказом от 21.10.2024 № 375-О «О назначении ответственных лиц за сопровождение и оказание помощи инвалидам и маломобильным группам населения в ГБПОУ РК «Симферопольский колледж сферы обслуживания и дизайна» (далее – ГБПОУ РК «Симферопольский колледж сферы обслуживания и дизайна»), в учреждении имеются ответственные лица за сопровождение и оказание помощи инвалидам и маломобильным группам населения.

Территория ГБПОУ РК «Симферопольский колледж сферы обслуживания и дизайна» имеет ограждение с двумя входами. Главный вход на территорию колледжа осуществляется со стороны ул. Севастопольская через железные калитки шириной 1,07 и 1,1 м, у которых отсутствует табличка о наименовании и режиме работы объекта. Возле железной калитки, расположенной во внутреннем дворе учреждения по ходу движения к учебному корпусу № 1, установлена на высоте 0,9 м от уровня пешеходного пути кнопка вызова персонала, обозначенная знаком – пиктограммой «Инвалид». Второй вход - через въездные ворота со стороны ул. Субхи. Возле ворот на высоте 1,5 м установлено вызывное устройство, которое недоступно для инвалидов, передвигающихся на креслах – колясках.

Рекомендуется установить на главном входе рядом с входной калиткой со стороны дверной ручки на высоте от 1,2 до 1,6 м от уровня пешеходной зоны информирующую табличку о наименовании и режиме работы объекта, выполненную, в том числе, в рельефном плоско - выпуклом формате, продублированную шрифтом Брайля. Также, рекомендуется со стороны ул. Субхи, установить рядом с воротами на высоте 0,8 – 0,85 м от уровня пешеходной зоны кнопку вызова персонала и обозначить ее знаком – пиктограммой «Инвалид».

Асфальтобетонное покрытие на прилегающей территории к зданию имеет повреждения. Покрытие из бетонных плит имеет толщину швов между элементами покрытия более 0,01 м. Рекомендуется устранить имеющиеся на пешеходных дорожках повреждения. Покрытие пешеходных дорожек должно быть из твердых материалов, ровным, не создающим вибрацию при движении по нему. Покрытие из бетонных плит должно иметь толщину швов между элементами покрытия не более 0,01 м.

Возле учебного корпуса № 1 имеется парковка, на которой выделено машино – место для инвалидов. Вышеуказанное машино – место не обозначено дорожной разметкой и дорожным знаком. Каждое специализированное машино - место для транспортного средства инвалида должно быть обозначено дорожной разметкой и, кроме того, на земельном участке здания - дорожным знаком. Габариты специализированного места для стоянки (парковки) транспортных средств инвалида на кресле-коляске следует предусматривать размерами 6,0x3,6 м, что дает возможность создать безопасную зону сбоку и сзади машины. Асфальтобетонное покрытие на парковочном месте для транспортных средств инвалидов имеет разрушение. Рекомендуется произвести ремонт вышеуказанного покрытия.

ГБПОУ РК «Симферопольский колледж сферы обслуживания и дизайна» (общежитие № 1) занимает часть пятиэтажного здания, которое соединено переходом со зданием учебного корпуса. У входа в общежитие со стороны дверной ручки на высоте 1,22 м установлена информирующая табличка о наименовании и режиме работы объекта.

Перед входом на объект имеется лестничный марш высотой 0,53 м, который для инвалидов, передвигающихся на креслах-колясках, не обустроен пандусом или подъемной платформой с вертикальным перемещением. На лестничном марше установлено с одной стороны ограждение с поручнем на высоте 0,96 м, завершающая часть которого не выступает за границы лестничного марша на 0,3 м. Отсутствуют центральные двусторонние поручни, ступени имеют повреждения. Перед лестничным маршем для инвалидов по зрению отсутствуют предупреждающие тактильно - контрастные наземные указатели. На фасаде здания, в недоступном месте для инвалидов, передвигающихся на креслах – колясках, на высоте 1,02 м, установлена кнопка вызова персонала, не обозначенная знаком – пиктограммой «Инвалид». Входная дверь

оборудована доводчиком, не обеспечивающим задержку автоматического закрывания двери продолжительностью не менее 5 с. На прозрачном полотне входной двери отсутствует яркая контрастная маркировка. Ширина двухстворчатых входных дверей 0,86 и 0,7 м, имеется порог 0,03 м.

Рекомендуется произвести ремонт входной группы в здание, а именно обустроить лестничный марш подъемной платформой с вертикальным перемещением либо пандусом. Угол уклона пандуса должен быть не круче 1:20. Вдоль двух сторон пандуса необходимо устанавливать двухуровневые поручни на высоте 0,9 и 0,7 м с завершающими травмобезопасными горизонтальными частями, выступающими за границы наклонной части пандуса на 0,3 м. Верхний и нижний поручни пандуса должны находиться в одной вертикальной плоскости с границами проходной части пандуса (краем бортика). Ширина марша пандуса (расстояние между поручнями ограждений пандуса) должна быть в пределах от 0,9 до 1,0 м. Также, по продольным краям устанавливаются бортики высотой не менее 0,05 м. Покрытие пандуса должно быть из твердых материалов, ровным, не создающим вибрацию при движении по нему.

С двух сторон лестничного марша рекомендуется установить ограждения с поручнями на высоте 0,9 м. При расчетной ширине проходной части внешней лестницы 4 м и более следует предусматривать центральные двусторонние поручни. Завершающие части поручней должны быть травмобезопасными и выступать за границы лестничного марша на 0,3 м. Рекомендуется устранить имеющиеся на ступенях лестницы повреждения. Покрытие лестниц должно быть из твердых материалов, ровным, не создающим вибрацию при движении по нему. В доступном месте рядом с лестничным маршем рекомендуется установить на высоте 0,8 – 0,85 м от уровня пешеходной зоны кнопку вызова персонала и обозначить ее знаком – пиктограммой «Инвалид». Также, рекомендуется обустроить тактильно – контрастные наземные указатели на расстоянии 0,3 м от внешнего края проступи верхней и нижней ступеней, глубиной от 0,5 до 0,6 м и равной ширине лестничного марша. При двухстворчатых входных дверях ширина одной створки должна быть 0,9 м. Следует применять двери, обеспечивающие задержку автоматического закрывания двери продолжительностью не менее 5 с. В дверном проеме рекомендуется устранить порог. Дверные проемы не должны иметь порогов и перепадов высот пола. При необходимости устройства порогов их высота или перепад высот не должны превышать 0,014 м. На прозрачное полотно входной двери рекомендуется нанести яркую контрастную маркировку в форме прямоугольника высотой не менее 0,1 м и шириной не менее 0,2 м или в форме круга диаметром от 0,1 до 0,2 м. Расположение контрастной маркировки предусматривается на двух уровнях: 0,9-1,0 м и 1,3-1,4 м. Маркировка должна быть нанесена с обеих сторон дверного полотна.

Объект оборудован системой оповещения и управления эвакуацией людей при пожаре. Имеются световые табло эвакуационных путей «Выход», пути эвакуации обозначены специальными указателями и символами. На каждом этаже имеются планы эвакуации.

Для инвалидов с нарушениями зрения рекомендуется установить информирующие тактильные таблички о назначении помещений с использованием рельефных знаков и символов рядом с дверьми со стороны дверных ручек на высоте от 1,2 до 1,6 м от уровня пола и на расстоянии 0,1 м от края таблички до края дверных проемов. На проступи краевых ступеней лестничных маршей рекомендуется нанести одну или несколько противоскользящих полос, контрастных с поверхностью ступени (как правило, желтого цвета) общей шириной 0,08-0,1 м. Расстояние между краем контрастной полосы и краем проступи ступени - не более 0,04 м. Если лестница включает в себя несколько маршей, предупреждающая тактильная полоса обустраивается только перед верхней ступенью верхнего марша и нижней ступенью нижнего марша.

На лестничных маршах, расположенных внутри здания, поручни разделены и находятся на высоте 0,76 м. Завершающие части поручней не выступают за границы лестницы на 0,3 м. Для инвалидов с нарушениями опорно – двигательного аппарата рекомендуется на лестничных маршах установить ограждения с поручнями на высоте 0,9 м. В пределах одного марша лестницы поручни должны быть непрерывными. Завершающие части поручней должны выступать за границы лестничного марша на 0,3 м. Форма

завершающих частей поручней должна быть травмобезопасной: с плавным завершением вниз. Ступени лестничных маршей имеют повреждения. Рекомендуется устранить вышеуказанные повреждения.

Для инвалидов с нарушениями умственного развития рекомендуется разместить на всех путях движения понятную для усвоения информацию (таблички о наименовании помещений и пр.).

Для инвалидов с нарушениями слуха в спортивном зале рекомендуется предусмотреть систему обеспечения разборчивости звуковой информации индивидуального пользования («индукционная петля» или другие индивидуальные беспроводные устройства), либо организовать услугу по сурдопереводу.

В помещениях целевых зон подходы к различному оборудованию и мебели должны быть по ширине не менее 0,9 м, а при необходимости поворота кресла-коляски на 90° - не менее 1,2 м. Диаметр зоны для самостоятельного разворота на 180° инвалида на кресле-коляске следует принимать не менее 1,4 м.

Ширина дверных проемов внутри здания менее 0,9 м, имеются пороги от 0,02 до 0,05 м и перепады высот пола от 0,05 до 0,3 м. Для инвалидов, передвигающихся на креслах - колясках рекомендуется расширить дверные проемы до 0,9 м, устранить имеющиеся в них пороги и перепады высот пола. Ширина дверных полотен должна быть не менее 0,9 м. Дверные проемы не должны иметь порогов и перепадов высот пола. Для перемещения вышеуказанной категории инвалидов по межэтажным лестничным маршам на объекте рекомендуется предусмотреть подъемное устройство, доступное для инвалидов. Здание следует оборудовать пассажирским лифтом, доступным для маломобильных групп населения, при капитальном ремонте и реконструкции в целях обеспечения доступа инвалидов на этажи выше или ниже этажа основного входа в здание (первого этажа) допускается применять подъемные платформы вертикального перемещения, при затесненных условиях - платформы подъемные наклонного перемещения.

На объекте отсутствует доступное санитарно-гигиеническое помещение для инвалидов. В санитарно - гигиеническом помещении рекомендуется оборудовать доступную кабинку для инвалидов, а именно, сбоку от унитаза следует предусмотреть пространство рядом с унитазом шириной не менее 0,8 м для размещения кресла-коляски, а также установку стационарных и откидных опорных поручней, крючков для одежды, костылей и других принадлежностей. В кабине должно быть свободное пространство диаметром 1,4 м для разворота кресла-коляски. Доступные кабины должны быть оборудованы системой тревожной сигнализации или системой двухсторонней громкоговорящей связи. Двери должны открываться наружу и иметь ширину проема не менее 0,9 м.

В помещениях доступных душевых рекомендуется не менее одной кабины оборудовать для инвалидов на креслах - колясках, перед которой предусматривается пространство для подъезда кресла-коляски. Для инвалидов с нарушением опорно-двигательного аппарата и нарушением зрения следует предусматривать закрытые душевые кабины с нескользким полом и поддоном без порога с открыванием двери наружу. Доступная душевая кабина для маломобильных групп населения должна быть оборудована переносным или закрепленным на стене складным сиденьем, расположенным на высоте не более 0,48 м от уровня поддона, ручным душем, настенными поручнями. Глубина и длина сиденья должны быть не менее 0,5 м. Устройство вызова помощи душевых для маломобильных групп населения следует размещать под потолком и оснащать шнуром вызова красного цвета с двумя захватами красного цвета диаметром не менее 0,05 м, расположенными на высотах 0,8 м и 0,1 м над уровнем пола. В доступных кабинках (душевых, ванн) у раковин для инвалидов в общих умывальных и универсальных кабинках уборных следует применять водопроводные краны с рычажной рукояткой и термостатом, а при возможности - с автоматическими и сенсорными кранами бесконтактного типа. Применение кранов с раздельным управлением горячей и холодной водой не допускается. В дверях доступных и универсальных кабин следует предусматривать запирающее устройство с открыванием снаружи в экстренных случаях для оказания помощи и знаком индикации «занято/свободно».

Мероприятия по обеспечению доступности для инвалидов следует выполнять в соответствии с требованиями свода правил СП 59.13330.2020 «Доступность зданий и сооружений для маломобильных групп населения», утвержденного приказом Министерства строительства и жилищно-коммунального хозяйства Российской Федерации от 30.12.2020 № 904/пр; Национального стандарта Российской Федерации ГОСТ Р 52875-2018 «Указатели тактильные наземные для инвалидов по зрению. Технические требования», утвержденного и введенного в действие приказом Федерального агентства по техническому регулированию и метрологии от 22.11.2018 № 1029-ст; Национального стандарта Российской Федерации ГОСТ Р 51261-2022 «Устройства опорные стационарные реабилитационные. Типы и технические требования», утвержденного и введенного в действие приказом Федерального агентства по техническому регулированию и метрологии от 23.06.2022 № 528-ст; Национального стандарта Российской Федерации ГОСТ Р 52131 – 2019 «Средства отображения информации знаковые для инвалидов. Технические требования», утвержденного и введенного в действие приказом Федерального агентства по техническому регулированию и метрологии от 29.08.2019 № 584 – ст; Национального стандарта Российской Федерации ГОСТ Р 51671 – 2020 «Средства связи информации технические общего пользования, доступные для инвалидов», утвержденного и введенного в действие приказом Федерального агентства по техническому регулированию и метрологии от 30.11.2020 № 1203 – ст; Национального стандарта Российской Федерации ГОСТ Р 59812 - 2021 «Доступность для инвалидов объектов городской инфраструктуры. Общие требования. Показатели и критерии оценки доступности», утвержденного и введенного в действие приказом Федерального агентства по техническому регулированию и метрологии от 27.10.2021 № 1328 – ст, Приказа Министерства образования и науки Российской Федерации от 15.11.2015 № 1309 «Об утверждении Порядка обеспечения условий доступности для инвалидов объектов и предоставляемых услуг в сфере образования, а также оказания им при этом необходимой помощи» и иных нормативных правовых актов Российской Федерации, регламентирующих порядок обеспечения условий доступности для инвалидов.

4. Управленческое решение (проект)

4.1. Рекомендации по адаптации основных структурных элементов объекта

№ п/п	Основные структурно - функциональные зоны объекта	Рекомендации по адаптации объекта (вид работы)*
1	Территория, прилегающая к зданию (участок)	Капитальный ремонт, текущий ремонт
2	Вход (входы) в здание	Капитальный ремонт, текущий ремонт
3	Путь (пути) движения внутри здания (в т.ч. пути эвакуации)	Капитальный ремонт, текущий ремонт
4	Зона целевого назначения здания (целевого посещения объекта)	Капитальный ремонт, ТСР
5	Санитарно-гигиенические помещения	Капитальный ремонт
6	Система информации на объекте (на всех зонах)	Текущий ремонт
7	Пути движения к объекту (от остановки транспорта)	-
8	Все зоны и участки	Капитальный ремонт, текущий ремонт, ТСР

* - указывается один из вариантов (видов работ): не нуждается; ремонт (текущий, капитальный); индивидуальное решение с ТСР; технические решения невозможны - организация альтернативной формы обслуживания

4.2. Период проведения работ в рамках реализации муниципальной программы «Создание доступной среды для инвалидов и маломобильных групп населения в муниципальном

образовании городской округ Симферополь Республики Крым», утверждённой постановлением администрации города Симферополя от 31.08.2017 № 2977 -

(указывается наименование документа: программы, плана)

4.3 Ожидаемый результат (по состоянию доступности) после выполнения работ по адаптации ДП-И (Г,О,У), ДУ-И (К,С)

Оценка результата исполнения программы, плана (по состоянию доступности)

4.4. Для принятия решения требуется, не требуется (нужное подчеркнуть):

4.4.1. Согласование на Комиссии

(наименование Комиссии по координации деятельности в сфере обеспечения доступной среды жизнедеятельности для инвалидов и других МГН)

4.4.2. Согласование работ с надзорными органами (в сфере проектирования и строительства, архитектуры, охраны памятников, другое - указать) -

4.4.3. Техническая экспертиза, разработка проектно - сметной документации – требуется;

4.4.4. Согласование с вышестоящей организацией (собственником объекта) - требуется;

4.4.5. Согласование с общественными организациями инвалидов - не имеется;

4.4.6. Другое

Имеется заключение уполномоченной организации о состоянии доступности объекта (наименование документа и выдавшей его организации, дата), прилагается _____

4.5. Информация может быть размещена (обновлена) на Карте доступности субъекта Российской Федерации www.zhit-vmeste.ru

5. Особые отметки

Приложения:

Результаты обследования:

- | | |
|--|---------------------|
| 1. Территории, прилегающей к объекту | на _____ 2 _____ л. |
| 2. Входа (входов) в здание | на _____ 4 _____ л. |
| 3. Путей движения в здании | на _____ 4 _____ л. |
| 4. Зоны целевого назначения объекта | на _____ 2 _____ л. |
| 5. Санитарно-гигиенических помещений | на _____ 4 _____ л. |
| 6. Системы информации (и связи) на объекте | на _____ 2 _____ л. |

Результаты фотофиксации на объекте
здания ГБПОУ РК «Симферопольский колледж
сферы обслуживания и дизайна»

(общезитие) на _____ 5 _____ л.

Позэтажные планы, паспорт БТИ на _____ - _____ л.

Другое (в том числе дополнительная информация о путях движения к объекту) на _____ л.

Председатель комиссии:

Директор ГБПОУ РК «Симферопольский колледж сферы обслуживания и дизайна»

(должность)

(подпись)

Т.Н. Шкурко

(ФИО)

Члены комиссии:

Заведующий хозяйством ГБПОУ РК «Симферопольский колледж сферы обслуживания и дизайна»

(должность)

(подпись)

А.В. Евсеева

(ФИО)

Инженер по инвентаризации строений и сооружений ГБПОУ РК «Симферопольский колледж сферы обслуживания и дизайна»

(должность)

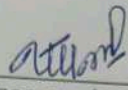
(подпись)

В.А. Шушковский

(ФИО)

Главный специалист отдела по вопросам
доступности департамента труда и социальной
защиты населения администрации
города Симферополя

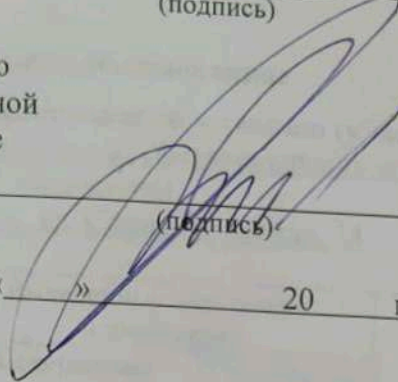
(должность)


(подпись)

И.П. Иванюра
(ФИО)

Председатель Крымского регионального
отделения Общероссийской общественной
организации инвалидов «Всероссийское
общество глухих»

(должность)


(подпись)

Е.В. Афонин
(ФИО)

Управленческое решение согласовано « _____ »

Комиссией (название)

20

г. (протокол № _____)

I Результаты обследования:

1. Территории, прилегающей к зданию (участка)
ГБПОУ РК «Симферопольский колледж сферы обслуживания и дизайна»
(общежитие)
г. Симферополь, ул. Севастопольская, 54

N п/п	Наименование функционально-планировочного элемента	Наличие элемента			Выявленные нарушения и замечания		Работы по адаптации объектов	
		есть/нет	N на плане территории	N фото	Содержание	Значимо для инвалида (категория)	Содержание	Виды работ
1.1	Вход (входы) на территорию	есть		1	- отсутствуют доступные для маломобильных групп населения элементы информации об объекте	Все	- вход на земельный участок проектируемого или приспособляемого объекта следует оборудовать доступными для маломобильных групп населения элементами информации об объекте	ТР
1.2	Путь (пути) движения на территории	есть		2, 3	- покрытие из бетонных плит имеет толщину швов между элементами покрытия более 0,01 м	Все	- покрытие из бетонных плит должно иметь толщину швов между элементами покрытия не более 0,01 м	КР
1.3	Лестница (наружная)	нет						
1.4	Пандус (наружный)	нет	-					
1.5	Автостоянка и парковка	нет	-					
	ОБЩИЕ требования к зоне						Обеспечить беспрепятственное и удобное передвижение МГН к зданию и по территории объекта	

II Заключение по зоне:

Наименование структурно - функциональной зоны	Состояние доступности* (к пункту 3.4 Акта обследования ОСИ)	Приложение		Рекомендации по адаптации (вид работы)** к пункту 4.1 Акта обследования ОСИ
		N на плане	N фото	
Территория, прилегающая к зданию	ВНД (О,К,С,У,Г)		1-3	Капитальный ремонт, текущий ремонт

* указывается: ДП-В - доступно полностью всем; ДП-И (К, О, С, Г, У) - доступно полностью избирательно (указать категории инвалидов); ДЧ-В - доступно частично всем; ДЧ-И (К, О, С, Г, У) - доступно частично избирательно (указать категории инвалидов); ДУ - доступно условно, ВНД - недоступно

** указывается один из вариантов: не нуждается; ремонт (текущий, капитальный); индивидуальное решение с ТСР; технические решения невозможны - организация альтернативной формы обслуживания

Комментарий к заключению:

I Результаты обследования:

2. Входа (входов) в здание

ГБПОУ РК «Симферопольский колледж сферы обслуживания и дизайна»
(общежитие)

г. Симферополь, ул. Севастопольская, 54

N п/п	Наименование функционального - планировочного элемента	Наличие элемента			Выявленные нарушения и замечания		Работы по адаптации объектов	
		есть /нет	N на плане (по этажно м)	N фото	Содержание	Значим о для инвали да (категория)	Содержание	Виды работ
2.1	Лестница (наружная)	есть		2	- отсутствуют боковые и центральные поручни;	О,С	- с двух сторон одно- и многомаршевых внешних лестниц следует предусматривать непрерывные по всей их длине ограждения и поручни. Высоту поручня определяют от его верхней части до поверхности проступи ступеней и принимают 0,9 м. Края поручней со стороны пешеходных путей должны быть расположены в одной вертикальной плоскости с границами прохожей части внешней лестницы. При расчетной ширине прохожей части внешней лестницы 4 м и более следует предусматривать центральные двусторонние поручни. Перед	КР

						<p>нижним маршем внешней лестницы следует предусматривать завершающие части поручней, которые должны быть горизонтальными и выступать за границы лестничного марша на 0,3 м. Форма завершающих частей поручней должна быть травмобезопасной: с плавным завершением вниз, в сторону ограждения или стены и т.п.;</p>	
				<p>- перед лестничным маршем отсутствуют тактильно-контрастные наземные указатели;</p>	С	<p>- информацию для инвалидов с нарушениями зрения о приближении их к зонам повышенной опасности следует обеспечивать устройством тактильно – контрастных наземных указателей; предупреждающие тактильно-контрастные указатели предусматриваются на расстоянии 0,3 м от внешнего края проступи нижней и верхней ступеней марша лестницы, глубиной от 0,5 до 0,6 м и равной ширине лестничного марша;</p>	ТР
				<p>- ступени лестницы имеют повреждения;</p>	О,С,Г,У	<p>- покрытие прохожей части пешеходных дорожек, тротуаров, съездов, пандусов и лестниц должно</p>	КР

					- лестничный марш не обустроен пандусом или подъемным устройством	К	<p>быть из твердых материалов, ровным, не создающим вибрацию при движении по нему</p> <p>- у внешних лестниц для подъема маломобильных групп населения следует предусматривать:</p> <p>1. пандусы при перепаде высоты от 0,14 м до 6,0 м;</p> <p>2. платформы подъемные с вертикальным перемещением при перепаде высот до 3,0 м</p>	КР
2.2	Пандус	нет						
2.3	Входная площадка (перед дверью)	есть	4					
2.4	Дверь (входная)	есть	4, 5	- доводчик не отрегулирован;		Все	- следует применять двери, обеспечивающие задержку автоматического закрывания дверей продолжительностью не менее 5 с;	ТР
				- отсутствует яркая контрастная маркировка на прозрачном полотне входной двери;		С	- на прозрачных полотнах дверей следует предусматривать яркую контрастную маркировку в форме прямоугольника высотой не менее 0,1 м и шириной не менее 0,2 м или в форме круга диаметром от 0,1 до 0,2 м. Расположение контрастной маркировки предусматривается на двух уровнях: 0,9-1,0 м и 1,3-1,4 м. Маркировка должна быть нанесена с обеих	ТР

					- ширина двухстворчатых входных дверей 0,86 и 0,7 м;	К	сторон дверного полотна;	КР
					- в дверном проеме имеется порог 0,03 м	К,О,С	- при двухстворчатых входных дверях ширина одной створки должна быть 0,9 м;	КР
							- дверные проемы не должны иметь порогов и перепадов высот пола. При необходимости устройства порогов их высота или перепад высот не должны превышать 0,014 м	
2.5	Тамбур	есть	6					
	ОБЩИЕ требования к зоне						Обеспечить доступность для всех категорий инвалидов	

II Заключение по зоне:

Наименование структурно - функциональной зоны	Состояние доступности* (к пункту 3.4 Акта обследования ОСИ)	Приложение		Рекомендации по адаптации (вид работы)** к пункту 4.1 Акта обследования ОСИ
		N на плане	N фото	
Входа (входов) в здание	ВНД (У,Г,О,К,С)		2,4,5,6	Капитальный ремонт, текущий ремонт

* указывается: ДП-В - доступно полностью всем; ДП-И (К, О, С, Г, У) - доступно полностью избирательно (указать категории инвалидов); ДЧ-В - доступно частично всем; ДЧ-И (К, О, С, Г, У) - доступно частично избирательно (указать категории инвалидов); ДУ - доступно условно, ВНД - недоступно

** указывается один из вариантов: не нуждается; ремонт (текущий, капитальный); индивидуальное решение с ТСР; технические решения невозможны - организация альтернативной формы обслуживания

I Результаты обследования:

**3. Пути (путей) движения внутри здания (в т.ч. путей эвакуации)
ГБПОУ РК «Симферопольский колледж сферы обслуживания и дизайна»
(общежитие)**

г. Симферополь, ул. Севастопольская, 54

N п/п	Наименование функционально-планировочного элемента	Наличие элемента			Выявленные нарушения и замечания		Работы по адаптации объектов	
		есть / нет	N на плане (по этажном)	N фото	Содержание	Значимо для инвалида (категория)	Содержание	Виды работ
3.1	Коридор (вестибюль)	есть		7-11, 13, 20-23, 36-38	- перепады высот на путях движения	Все	- гигиеническим помещениям; - при перепаде высот пола в здании следует предусматривать пандусы	КР
3.2	Лестница (внутри здания)	есть		35	- на проступях краевых ступеней лестничных маршей отсутствуют контрастные противоскользящие полосы;	С	- на проступях краевых ступеней лестничных маршей должны быть нанесены одна или несколько противоскользящих полос, контрастных с поверхностью ступени, как правило, желтого цвета, общей шириной 0,08-0,1 м. Расстояние между краем контрастной полосы и краем проступи ступени – не более 0,04 м. Если лестница включает в себя несколько маршей, предупреждающая тактильная полоса обустраивается только перед верхней ступенью верхнего марша и нижней ступенью нижнего марша;	ТР
					- ступени лестничных маршей	Все	- ступени лестниц должны быть	КР

				имеют повреждения; - в пределах одного марша лестницы поручни разделены;	О,С,У,Г	ровными, без выступов и с шероховатой поверхностью; - в пределах одного марша лестницы поручни должны быть непрерывными. На лестницах в лестничной клетке поверхность поручней должна быть непрерывной по всей длине лестницы с внутренней стороны лестничного марша;	КР
				- высота поручней 0,76 м	О,С,У,Г	- высоту поручня определяют от его верхней части до поверхности проступи ступеней и принимают 0,9 м. Перед нижним и верхним маршами внешней лестницы следует предусматривать завершающие части поручней, которые должны быть горизонтальными и выступать за границы лестничных маршей на 0,3 м. Форма завершающих частей поручней должна быть травмобезопасной: с плавным завершением вниз, в сторону ограждения или стены и т.п.	КР
3.3	Пандус (внутри здания)	нет	-				
3.4	Лифт пассажирский (или подъёмник)	нет					
3.5	Дверь (дверной проем)	есть	12-15, 17, 20,	- в дверных проемах имеются пороги от 0,02 и 0,05 м и перепады высот пола	К,О,С	- дверные проемы не должны иметь порогов и перепадов высот	КР

			22, 24, 25, 28, 31, 32, 36, 37, 41, 44- 46	от 0,05 до 0,3 м; - ширина дверных проемов менее 0,9 м;	К	пола. При перепаде высот пола в здании или сооружении следует предусматривать пандусы или подъемные устройства, доступные для маломобильной группы населения; - дверные проемы, доступные для инвалидов на креслах-колясках во вновь проектируемых и реконструируемых зданиях и сооружениях, должны иметь ширину в свету не менее 0,9 м;	КР
				- перед входами во внутренние помещения отсутствуют информирующие тактильные таблички	С	- информирующие тактильные таблички (в том числе тактильно – звуковые) для идентификации помещений с использованием рельефно – линейного шрифта, а также рельефно – точечного шрифта Брайля для людей с нарушением зрения должны размещаться рядом с дверью со стороны дверной ручки на высоте от 1,2 до 1,6 м от уровня пола и на расстоянии 0,1 м от края таблички до края дверного проема перед входами во внутренние помещения, в которых оказываются услуги, с указанием назначения помещения	ТР
3.6	Пути эвакуации (в	есть	7- 11,	- на путях движения имеются пороги и	К,О,С	- дверные проемы не должны иметь	КР

	т.ч. зоны безопасности)			20-23, 36, 38, 39	перепады высот пола		порогов и перепадов высот пола. При необходимости устройства порогов их высота или перепад высот не должны превышать 0,014 м. При перепаде высот пола в здании или сооружении следует предусматривать пандусы или подъемные устройства, доступные для маломобильной группы населения	
	ОБЩИЕ требования к зоне						Организовать удобное и беспрепятственное передвижение внутри здания	

II Заключение по зоне:

Наименование структурно-функциональной зоны	Состояние доступности* (к пункту 3.4 Акта обследования ОСИ)	Приложение		Рекомендации по адаптации (вид работы)** к пункту 4.1 Акта обследования ОСИ
		№ на плане	№ фото	
Пути движения внутри здания (в т.ч. пути эвакуации)	ВНД (О,К,С,Г,У)		7-15,17, 20-25,28, 31,32,35-38,39,41, 44-46	Капитальный ремонт, текущий ремонт

* указывается: ДП-В - доступно полностью всем; ДП-И (К, О, С, Г, У) - доступно полностью избирательно (указать категории инвалидов); ДЧ-В - доступно частично всем; ДЧ-И (К, О, С, Г, У) - доступно частично избирательно (указать категории инвалидов); ДУ - доступно условно, ВНД - недоступно

** указывается один из вариантов: не нуждается; ремонт (текущий, капитальный); индивидуальное решение с ТСР; технические решения невозможны - организация альтернативной формы обслуживания

I Результаты обследования:

**4. Зоны целевого назначения здания
(целевого посещения объекта)**

Вариант I - зона обслуживания инвалидов

ГБПОУ РК «Симферопольский колледж сферы обслуживания и дизайна»
(общежитие)

г. Симферополь, ул. Севастопольская, 54

N п/ п	Наименование функционально - планировочного элемента	Наличие элемента			Выявленные нарушения и замечания		Работы по адаптации объектов	
		есть / нет	N на плане (по этажном)	N фото	Содержание	Значимо для инвалида (категория)	Содержание	Виды работ
4.1	Кабинетная форма обслуживания - жилые комнаты	есть		24,	- в дверных проемах имеются пороги и перепады высот пола; - ширина дверных проемов менее 0,9 м	К	- дверные проемы не должны иметь порогов и перепадов высот пола;	КР
				44, 45				
4.2	Зальная форма обслуживания - спортивный зал; - библиотека	есть		19,	- отсутствует специализированное оборудование для слабослышащих; - вход в спортивный зал имеет перепад высоты 0,3 м в виде двух ступеней, не обустроенный пандусом	Г	- наличие портативного индивидуального прибора усиления звука;	ТСР
				42, 43				
4.3	Прилавочная форма обслуживания:	есть		46				

	- кухня						
4.4	Форма обслуживания с перемещением по маршруту	нет					
4.5	Кабина индивидуального обслуживания	нет					
	ОБЩИЕ требования к зоне						Обеспечить полноценное использование помещений по назначению

II Заключение по зоне:

Наименование структурно - функциональной зоны	Состояние доступности* (к пункту 3.4 Акта обследования ОСИ)	Приложение		Рекомендации по адаптации (вид работы)** к пункту 4.1 Акта обследования ОСИ
		N на плане	N фото	
Зона обслуживания инвалидов	ДЧ-И (У,О,С), ВНД-И (Г,К)		19,24,42-46	Капитальный ремонт, ТСР

* указывается: ДП-В - доступно полностью всем; ДП-И (К, О, С, Г, У) - доступно полностью избирательно (указать категории инвалидов); ДЧ-В - доступно частично всем; ДЧ-И (К, О, С, Г, У) - доступно частично избирательно (указать категории инвалидов); ДУ - доступно условно, ВНД - недоступно

** указывается один из вариантов: не нуждается; ремонт (текущий, капитальный); индивидуальное решение с ТСР; технические решения невозможны - организация альтернативной формы обслуживания

I Результаты обследования:

5. Санитарно-гигиенических помещений

ГБПОУ РК «Симферопольский колледж сферы обслуживания и дизайна»
(общежитие)

г. Симферополь, ул. Севастопольская, 54

N п/п	Наименование функционального - планировочного элемента	Наличие элемента			Выявленные нарушения и замечания		Работы по адаптации объектов	
		есть/нет	N на плане	N фото	Содержание	Значимо для инвалида (категория)	Содержание	Виды работ
5.1	Туалетная комната	есть		32-34	- отсутствует доступное санитарно – гигиеническое помещение;	К,О,С	- в кабине сбоку от унитаза следует предусматривать пространство рядом с унитазом шириной не менее 0,8 м для размещения кресла-коляски, а также крючки для одежды, костылей и других принадлежностей. В кабине должно быть свободное пространство диаметром 1,4 м для разворота кресла-коляски. В универсальной кабине и других санитарно-бытовых помещениях, предназначенных для пользования всеми категориями граждан, в том числе инвалидами, следует предусматривать установку стационарных и откидных опорных поручней. Двери должны открываться наружу. Ширину дверного проема в санитарно-гигиеническое	КР

					- отсутствует система тревожной сигнализации	Все	помещение следует принимать не менее 0,80 м; - доступные и универсальные кабины должны быть оборудованы системой тревожной сигнализации или системой двухсторонней громкоговорящей связи	КР
5.2	Душевая/ ванная комната	есть	-	28- 30	- отсутствует доступная душевая кабина для инвалидов;	Все	-в помещениях доступных душевых следует предусматривать не менее одной кабины, оборудованной для инвалида на кресле-коляске, перед которой предусматривается пространство для подъезда кресла-коляски. Для инвалидов с нарушением опорно-двигательного аппарата и нарушением зрения следует предусматривать закрытые душевые кабины с нескользким полом и поддоном без порога с открыванием двери наружу и входом непосредственно из гардеробной. Доступная душевая кабина для маломобильных групп населения должна быть оборудована переносным или закрепленным на стене складным сиденьем, расположенным на высоте не более 0,48 м от уровня поддона, ручным душем, настенными поручнями.	КР

						<p>Глубина и длина сиденья должны быть не менее 0,5 м.</p> <p>В доступных кабинках (душевых, ванн) у раковин для инвалидов в общих умывальных и универсальных кабинках уборных следует применять водопроводные краны с рычажной рукояткой и термостатом, а при возможности - с автоматическими и сенсорными кранами бесконтактного типа. Применение кранов с отдельным управлением горячей и холодной водой не допускается.</p> <p>Следует применять унитазы и писсуары с автоматическим сливом воды или с ручным кнопочным управлением. В дверях доступных и универсальных кабин следует предусматривать запирающее устройство с открыванием снаружи в экстренных случаях для оказания помощи и знаком индикации «занято/свободно»;</p> <p>- устройство вызова помощи душевых для маломобильных групп населения следует размещать под потолком и оснащать шнуром вызова красного цвета с двумя захватами красного цвета диаметром не менее 0,05 м, расположенными на высотах 0,8 м и 0,1 м над уровнем</p>	
					- отсутствует устройство вызова	Все	КР

							пола, и оборудовать светозвуковым сигнализатором, устанавливаемым снаружи над входом в помещение	
5.3	Бытовая комната	нет						
	ОБЩИЕ требования к зоне						Предусмотреть санитарно – гигиеническое помещение для инвалидов	

II Заключение по зоне:

Наименование структурно - функциональной зоны	Состояние доступности* (к пункту 3.4 Акта обследования ОСИ)	Приложение		Рекомендации по адаптации (вид работы)** к пункту 4.1 Акта обследования ОСИ
		№ на плане	№ фото	
Санитарно-гигиенические помещения:	ВНД-И (К,О,С), ДЧ-И (Г,У)		28-30,32-34	Капитальный ремонт

* указывается: ДП-В - доступно полностью всем; ДП-И (К, О, С, Г, У) - доступно полностью избирательно (указать категории инвалидов); ДЧ-В - доступно частично всем; ДЧ-И (К, О, С, Г, У) - доступно частично избирательно (указать категории инвалидов); ДУ - доступно условно, ВНД - недоступно

** указывается один из вариантов: не нуждается; ремонт (текущий, капитальный); индивидуальное решение с ТСР; технические решения невозможны - организация альтернативной формы обслуживания

Комментарий к заключению: -

I Результаты обследования:

6. Системы информации на объекте

ГБПОУ РК «Симферопольский колледж сферы обслуживания и дизайна»
(общежитие)

г. Симферополь, ул. Севастопольская, 54

N п/п	Наименование функционально - планировочного элемента	Наличие элемента			Выявленные нарушения и замечания		Работы по адаптации объектов	
		есть/нет	N на плане	N фото	Содержание	Значимо для инвалида (категория)	Содержание	Виды работ
6.1	Визуальные средства	есть	-	4, 7-12, 20-23, 25, 28, 31, 32, 36, 39, 40	- частичная визуальная информация	Все	- визуальная информация должна располагаться на контрастном фоне с размерами знаков, соответствующими расстоянию распознавания на высоте не менее 1,5 м и не более 4,5 м до уровня пола	ТР
6.2	Акустические средства	есть	-					
6.3	Тактильные средства	есть	-	4	- отсутствуют информирующие тактильные таблички для идентификации помещений	С	информирующие тактильные таблички для идентификации помещений с использованием рельефно-линейного шрифта, а также рельефно-точечного шрифта Брайля для людей с нарушением зрения должны размещаться рядом с дверью со стороны дверной ручки на высоте от 1,2 до 1,6 м от уровня пола и на расстоянии 0,1 м от края таблички до края дверного	ТР

						проема	
	ОБЩИЕ требования к зоне				Все	Частично обеспечены требования своевременного ориентирования мест посещения	

II Заключение по зоне:

Наименование структурно- функциональной зоны	Состояние доступности* (к пункту 3.4 Акта обследования ОСИ)	Приложение		Рекомендации по адаптации (вид работы) к пункту 4.1 Акта обследования ОСИ
		№ на плане	№ фото	
Система информации на объекте	ДЧ-И (К,О,У,Г), ВНД-И (С)		4,7-12, 20-23, 25,28, 31,32, 36,39, 40	Текущий ремонт

* указывается: ДП-В - доступно полностью всем; ДП-И (К, О, С, Г, У) - доступно полностью избирательно (указать категории инвалидов); ДЧ-В - доступно частично всем; ДЧ-И (К, О, С, Г, У) - доступно частично избирательно (указать категории инвалидов); ДУ - доступно условно, ВНД – недоступно

Комментарий к заключению: -



Фото 1



Фото 2



Фото 3



Фото 4



Фото 5



Фото 6



Фото 7



Фото 8



Фото 9



Фото 10



Фото 11



Фото 12



Фото 13



Фото 14



Фото 15



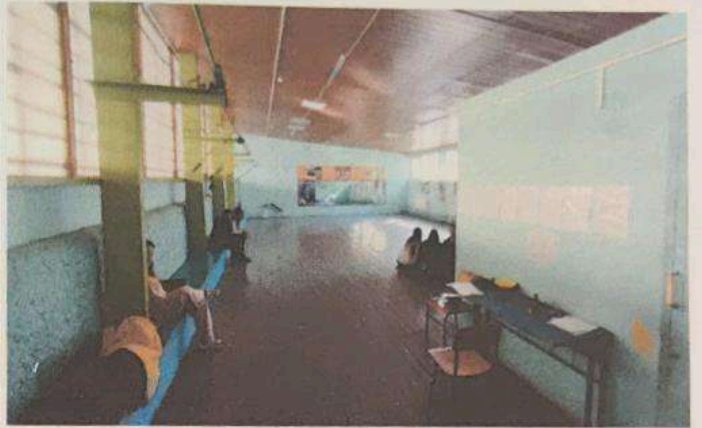
Фото 16



Φοτο 17



Φοτο 18



Φοτο 19



Φοτο 20



Φοτο 21



Φοτο 22



Φοτο 23



Φοτο 24



Φοτο 25



Φοτο 26



Φοτο 27



Φοτο 28



Φοτο 29



Φοτο 30



Φοτο 31



Φοτο 32



Φοτο 33



Φοτο 34



Φοτο 35



Φοτο 36



Φοτο 37



Φοτο 38



Φοτο 39



Фото 40



Фото 41



Фото 42



Фото 43



Фото 44



Фото 45

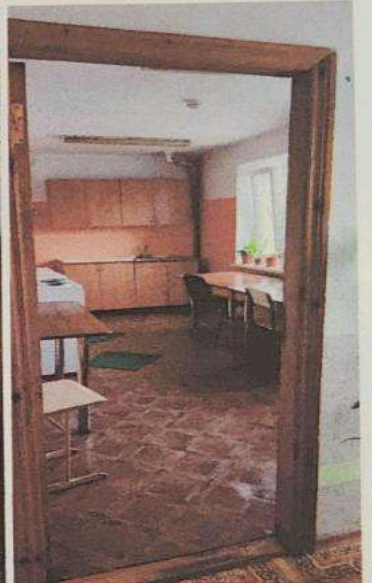


Фото 46